

**SISTEMA DE INFORMACION Y ASESORAMIENTO EN COMERCIALIZACION PARA  
PRODUCTORES AGRICOLAS  
CEPROBOL – IICD**

**BANANAS O PLATANOS FRESCOS**



**PERFIL SECTORIAL**

**La Paz Bolivia  
2004**

## BANANAS O PLATANOS FRESCOS

### PERFIL SECTORIAL

El Centro de Promoción Bolivia (CEPROBOL) con el apoyo del Instituto Internacional de Comunicación y Desarrollo (IICD), ha iniciado la implementación de un “Sistema de información y Asesoramiento en Comercialización para Productores Agrícolas”, con el propósito de incrementar los niveles de competitividad de los rubros productivos del país en función a la aplicación efectiva de tecnologías de la información y la articulación de la oferta productos disponibles con los principales centros de demanda nacional e internacional.

Este sistema coadyuvará en la transmisión de conocimientos y facilitará la toma de decisiones comerciales entre productores y exportadores.

Cumpliendo los objetivos de este trabajo se ha elaborado perfiles sectoriales para diferentes productos. En esta oportunidad ponemos a su consideración un resumen del Perfil de Bananos o Plátanos Frescos.

#### 1. Clasificación

Las Bananas o plátanos se clasifican, en la nomenclatura arancelaria del Sistema Armonizado en los siguientes ítems:

Descripción del Producto	NANDINA
Bananas frescas	08.03.00.19.20
Bananas o plátanos frescos	08.03.00.12.00
Bananas o plátanos secos	08.03.00.20.00

#### 2. Antecedentes del producto

Tradicionalmente el banano en el Subtrópico de Cochabamba, ha sido cultivado por agricultores con pequeñas superficies, ubicadas en zonas aluviales y las variedades cultivadas Mokotaqui (Dwarf Cavendish), Guayaquil y Grand Naine.

A partir de 1990, el cultivo del banano adquiere mayor importancia en la región, al iniciarse las primeras exportaciones de esta fruta a Chile. En 1992 se inicia el mejoramiento en la calidad del banano para el mercado interno con la introducción del “banano lavado”.

El Programa de Desarrollo Alternativo, por intermedio del IBTA/Chapare, para competir en el mercado internacional, introdujo el año 1992, vitroplantas de las variedades de Gran Nain y Williams, habiéndose promovido con gran expectativa su difusión en las diferentes zonas bananeras. Los agricultores recibieron asistencia técnica y comenzaron a manejar sus plantaciones con el objetivo de obtener una mejor calidad de fruta.

Paralelamente se implementó una infraestructura para tecnificar el manejo de post-cosecha, mediante la instalación de mini-empacadoras para realizar el acopio, selección y tratamiento fitosanitario de la fruta, lográndose mejorar sustancialmente la calidad y su presentación.

A raíz de la aparición de la enfermedad “sigatoca negra” en 1996, la estructura de la producción cambio hacia la conformación de bloques de producción de 20, 50, 75 y 100 hectáreas con el propósito de disponer de mejores medios para el manejo del cultivo y la aplicación de fumigaciones aéreas. Esta situación dio como resultado una mayor homogeneidad en el manejo de la fruta y las posibilidades claras de alcanzar incrementos sustanciales en la producción.

Entre los aspectos relevantes del cultivo del banano en el Chapare boliviano, se puede destacar:

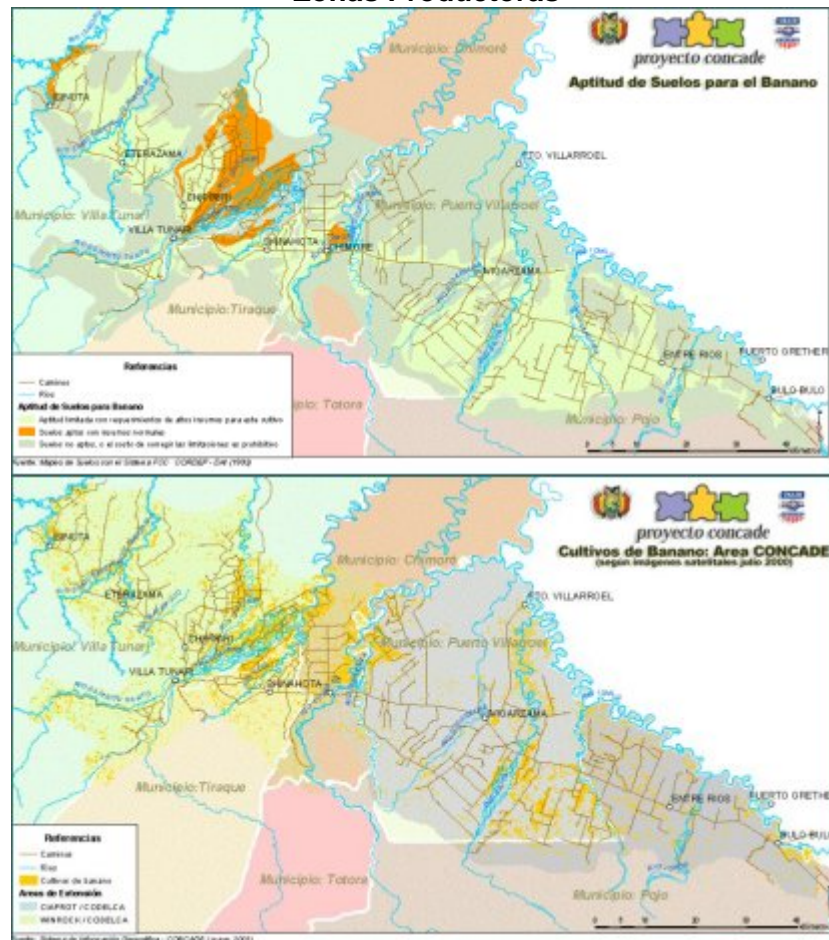
El cultivo se adapta a las condiciones edafo-climáticas de la región y permite la cosecha de fruta durante todo el año.

La producción en bloques, permite un control eficiente de enfermedades.

### 3. Áreas de producción

La producción de banana o plátano se concentra en la región tropical de Cochabamba, principalmente en los municipios de Chimoré, Villa Tunari, Puerto Villarroel, Entre Ríos y Shinahota, municipios en los cuales tienen intervención los programas de desarrollo alternativo. Aunque en menor proporción, la zona de los Yungas es también productora de bananas y se contempla la intervención de programas de desarrollo alternativo, que incidirían directamente en la producción local de bananas.

### Zonas Productoras





## BANANOS - PLÁTANOS ESTADÍSTICAS BÁSICAS NACIONALES

SUPERFICIE, PRODUCCIÓN Y RENDIMIENTOS			
Años	Superficie cultivada (has.)	Rendimiento (Kg/ha)	Producción (Tm)
1989-1990	57.018	9.618	548.396
1990-1991	58.976	9.718	573.157
1991-1992	54.899	8.905	488.863
1992-1993	54.600	9.054	494.338
1993-1994	50.697	8.466	429.215
1994-1995	50.227	8.422	422.993
1995-1996	52.055	9.502	494.645
1996-1997	54.585	10.368	565.950
1997-1998	54.778	10.504	575.400
1998-1999	55.625	10.759	598.465
1999-2000	62.030	11.207	695.200
2000-2001	61.081	11.261	687.829
2001-2002	63.627	11.225	714.192

FUENTE: Unidad de Estadísticas Agropecuarias y Rurales. VMAGP - MACIA.

Cultivos de Banano Establecidos, por Municipio Período: 01-01-1997 al 31-05-2002					
	MUNICIPIO				
	POJO SEGUNDA SECCION (ENTRE RIOS)	VILLA TUNARI TERCERA SECCION	TIRAQUE PRIMERA SECCION (SINAHOTA)	PUERTO VILLARROEL QUINTA SECCION	CHIMORE CUARTA SECCION
NUMERO DE FAMILIAS	1461	2315	754	2252	714
CULTIVO – VARIEDAD	TOTAL (HA)				
BANANO – CAVENDISH	705	166.21	187.66	237.01	47.65
BANANO - DULCE CAJITA (LADYS FINGER)	0	8.84			
BANANO - FHIA 1	2.53	137.25	3.95	14.28	22.54
BANANO - FHIA 18	15.41	4.58		0.2	2.18
BANANO - GRAND NAIN	4.5	61.95	19.5	78.63	26
BANANO - MOKOTAQUI	1.03	93.45			8
BANANO - VALERY	213.67	501.52	168.37	1394.46	256.35
BANANO - WILLIAMS	131.45	51.67	37.88	104.12	27.58
PLATANO - PAPANCHA (FRENCH PLANTAIN)	231.03	125.35	0.41	226.08	

Fuente: PROYECTO CONCADE Extensión Agropecuaria

#### 4. Características del producto

El plátano maduro es un alimento muy digestivo, pues favorece la secreción de jugos gástricos, por tanto es empleada en las dietas de personas afectadas por trastornos intestinales y en la de niños de corta edad. Tiene un elevado valor energético (1.1-2.7 kcal/100 g), siendo una importante fuente de vitaminas B y C, tanto como el tomate o la naranja. Numerosas son las sales minerales que contiene, entre ellas las de hierro, fósforo, potasio y calcio. En la siguiente tabla se muestra el valor nutricional del plátano fresco por 100 gramos de sustancia comestible.



CONTENIDO		VALOR
Agua (g)		75.7
Proteínas (g)		1.1
Lípidos (g)		0.2
Carbohidratos	Total (g)	22.2
	Fibras (g)	0.6
Vitaminas	A (UI)	190
	B1 (mg)	0.05
	B2 (mg)	0.06
	B6 (mg)	0.32
	Ácido nicotínico (mg)	0.6
	Ácido pantoténico (mg)	0.2
	C (mg)	10
Otros componentes orgánicos	Ácido málico (mg)	500
	Ácido cítrico (mg)	150
Sales minerales	Ácido oxálico (mg)	6.4
	Sodio (mg)	1
	Potasio (mg)	420
	Calcio (mg)	8
	Magnesio (mg)	31
	Manganeso (mg)	0.64
	Hierro (mg)	0.7
	Cobre (mg)	0.2
	Fósforo (mg)	28
	Azufre (mg)	12
	Cloro (mg)	125
Calorías (kcal)		85

## 5. Producción nacional

La producción aproximada de banano en el trópico cochabambino es:

12,000 a 13,000 Has. Cultivadas

4,500 Has. Cultivadas con apoyo del proyecto CONCADE

100,000 TM/año producidas

600 Has. cultivadas para exportación

24 tm/Ha. en cultivos para exportación

22,000 TM/año exportadas 5 millones \$us en ventas de exportación

Chapare Exporta: 180 Has. En producción – 90 Has. En incorporación

Banabol: 160 Has. En producción

Unavana: 800 Has. en producción – Cooperativa de 1500 familias productoras

233 asociaciones de productores mas de 10,000 familias productoras de bananas de

17,000 familias de productores asistidas por CONCADE.

A continuación una evaluación de la producción de banano por departamentos y campañas agrícolas en los períodos 1999 a 2001.

EVALUACION DE LA PRODUCCION DE BANANO / PLATANO									
SEGÚN DEPARTAMENTOS CAMPAÑAS AGRICOLAS 1999/2000 Y 2000/2001									
DEPARTAMENTOS	SUPERFICIE (Has.)		VARIACION	PRODUCCION (T.M.)		VARIACION	RENDIMIENTOS (Kg./Has.)		VARIACION
	1999/00	2000/01 (2)		1999/00	2000/01		1999/00	2000/01	
	CHUQUISACA	50		55	10,0		500	552	
LA PAZ	13.000	12.897	(0.8)	138.000	138.192	0,1	10.615	10.715	0,9
COCHABAMBA	25.500	25.000	(2.0)	270.300	261.775	(3.2)	10.600	10.471	(1.2)
ORURO									
POTOSI									
TARIJA	250	255	2,0	2.710	2.710	0,4	10.800	10.627	(1.6)
SANTA CRUZ	14.050	13.674	(2.7)	190.500	190.500	0,3	13.523	13.932	3,0
BENI	6.680	6.690	0,1	68.000	68.200	0,3	10.180	10.194	0,1
PANDO	2.500	2.510	0,4	25.900	25.900	0,8	10.280	10.319	0,4
TOTAL NACIONAL	62.030	61.081	(1.5)	695.910	687.829	(1.1)	11.207	11.261	0,5

Fuente: Encuesta de seguimiento y evaluación de la producción agrícola - Departamento de Información y Estadísticas UPCS - MAGDR / SINSAAT  
(2) Superficie cosechada

## 6. Uso de los productos

El banano o plátano es energético y tiene propiedades medicinales, previene los calambres en los deportistas, combate el estreñimiento cuando está maduro y es eficaz contra la diarrea cuando está verde.

Se consume en el mundo entero por su aporte de vitaminas y minerales, por su versatilidad en la cocina y por su dulce sabor. Pero el plátano tiene también una inmerecida leyenda negra. Las personas que están a dieta suelen evitarlo, por la creencia de la excesiva caloría que contiene esta fruta, pero tan sólo posee 83 calorías y, además, la gran cantidad de fibra que contiene le otorga un gran poder saciante.

Seguro que se habrá fijado en que muchos tenistas se comen un plátano en los descansos del partido. La explicación está en su contenido en potasio, un mineral que previene los calambres y que constituye una fuente energética de rápida asimilación.

Las personas que están a régimen no deben abstenerse de comerlo porque, con tan sólo 83 calorías, es uno de los alimentos con más valor nutricional del mercado -es rico en vitaminas y minerales- y, además, contiene una gran cantidad de fibra, por lo que sacia el apetito de una manera veloz.

Sus propiedades medicinales son por demás conocidas desde la antigüedad: previene el colesterol y ayuda en el tratamiento de las úlceras.

Además, combate el estreñimiento cuando está maduro y es eficaz contra la diarrea cuando está verde.

Su bajo precio, hace que en varios países del mundo se consuma en abundancia. En Bolivia, abunda en las ciudades de clima cálido, principalmente en la zona oriental, Santa Cruz, Beni y Pando, donde este fruto se da en abundancia.

En Santa Cruz, esta fruta proviene generalmente de la zona del Chapare cochabambino, una región rica en la producción de bananos, plátanos, guineos y una gran variedad de este tipo de fruto, cuya cosecha se da en todas las épocas del año.

Se le conoce también como fruta de los sabios hindúes, ya que según historias, éstos meditaban bajo la sombra de su árbol.

## **7. Método de Cultivo**

### **Plantación**

La plantación se lleva a cabo en hoyos de 60 cm de profundidad a la distancia de 3-3,5 m en cuadro, colocando dos plantitas por hoyo, una más pequeña que la otra y ambas desprovistas de hojas. Se llena el hoyo con mantillo y se acumula después tierra hasta unos 10 cm por encima de la inserción de las raíces. Se deja una reguera alrededor de la planta para que retenga el agua de riego y se extiende también el estiércol sobre la reguera para que la tierra no se deseque.

En siembras en triángulo y doble surco, se aprovecha mejor el terreno y se obtiene una mayor cantidad de plantas por hectárea. Sin embargo, dada su alta densidad, se tiene que quedar un mejor manejo de la plantación, sobre todo para el control de enfermedades, pues la humedad dentro de la plantación será alta.

Si se incrementa la densidad de siembra se eleva el rendimiento bruto, aunque disminuye el número de dedos por mano y racimo, hay un menor peso del racimo y más lentitud en la maduración, por tanto una mayor densidad se debe compensar con una mayor fertilización y un mejor manejo en general.

Apenas hecha la plantación conviene regar. Pasados dos meses empiezan las plantitas a emitir vástagos. Entonces de las dos plantitas se deja la mejor y a ésta se le dejan únicamente dos brotes, los mejores y más alejados entre sí. En años sucesivos se le pueden dejar cuatro, pero no más.

Se están instalando bajo cultivo en invernadero de plástico o de malla de 6-7 metros de altura. Las plantaciones modernas se realizan con amplios pasillos, que facilitan la mecanización, y a densidades entre 2.000 y 2.400 plantas/ha.

Cabe destacar como factores limitantes de su cultivo en las Islas Canarias la orografía del terreno y el minifundio, ya que hacen imposible una mecanización total del cultivo.

### **Malas Hierbas**

En los platanares el control de las malas hierbas resulta un grave problema. Debido al sistema radical superficial de la platanera, es importante reducir la competencia con las malezas.



El control manual es la forma tradicional de controlar las malas hierbas aunque requiere mucha mano de obra y presenta elevados costes, además presenta el inconveniente de que en climas lluviosos las malezas se recuperan rápidamente.

En la lucha química se utilizan herbicidas de contacto contra gramíneas empleando productos como Paraquat y herbicidas sistémicos como Glisofato. Se puede usar Diquat cuando hay presencia de malezas de hoja ancha. Si hay malezas enredaderas como Ipomeas se utilizará Ametrina a dosis de 2.5 kg/ha.

## **Abonado**

Las primeras fases de crecimiento de las plantas son decisivas para el desarrollo futuro, por tanto es recomendable en el momento de la siembra utilizar un fertilizante rico en fósforo. Cuando no haya sido posible la fertilización inicial, la primera fertilización se hará cuando la planta tenga entre 3-5 semanas. Se recomienda abonar al pie que distribuir el abono por todo el terreno, ya que esta planta extiende poco las raíces.

En condiciones tropicales, los compuestos nitrogenados se lavan rápidamente, por tanto se recomienda fraccionar la aplicación de este elemento a lo largo del ciclo vegetativo. A los dos meses aplicar urea o nitrato amónico y repetir a los 3 y 4 meses. Al quinto mes se debe hacer una aplicación de un fertilizante rico en potasio, por ser uno de los elementos más importantes para la fructificación del cultivo.

En plantaciones adultas, se seguirá empleando una fórmula rica en potasio (500 g de sulfato o cloruro potásico), distribuida en el mayor número de aplicaciones anuales, sobre todo en suelos ácidos; se tendrá en cuenta el análisis de suelo para determinar con mayor exactitud las condiciones actuales de fertilidad del mismo y elaborar un adecuado programa de fertilización.

El uso de abonado orgánico es adecuado en este cultivo no sólo porque mejora las condiciones físicas del suelo, sino porque aporta elementos nutritivos. Entre los efectos favorables del uso de materia orgánica, está el mejoramiento de la estructura del suelo, un mayor ligamiento de las partículas del suelo y el aumento de la capacidad de intercambio.

## **Riego**

Es imposible el cultivo de la platanera donde no se disponga de agua de riego. Los sistemas de riego más empleados son el riego por goteo y por aspersión. En verano las necesidades hídricas alcanzan aproximadamente unos 100 m<sup>3</sup> de agua por semana y por hectárea y en otoño la mitad. En enero no se riega y en febrero, una sola vez. Los riegos se reducen cuando los frutos están próximos a la madurez. La platanera sólo puede aprovechar el agua del suelo cuando tiene a su disposición suficiente cantidad de aire, por tanto la cantidad de agua y de aire en el suelo deben estar en cierto equilibrio para obtener un alto rendimiento en el cultivo.

El drenaje es una de las prácticas más importantes del cultivo. Un buen sistema de drenaje aumenta la producción y la disminución de la incidencia de plagas y enfermedades. Se

recomienda realizar el drenaje, cuando la capa de agua esté a menos de 40-60 cm. de la superficie, aunque sea temporalmente.

Las consecuencias de la sequía son las obstrucciones florales y foliar. La primera dificulta la salida de la inflorescencia dando por resultado, racimos torcidos y entrenudos muy cortos en el raquis que impiden el enderezamiento de los frutos. La obstrucción foliar provoca problemas en el desarrollo de las hojas.

## **Recolección**

La duración de la plantación es de 6 a 15 años, dependiendo de las condiciones ambientales y de los cuidados del cultivo. La plantita que se colocó sobre el terreno de asiento da únicamente frutos imperfectos y los mejores frutos se obtienen de los vástagos nacidos de su pie, que fructifican a los nueve meses de la plantación. Los frutos se pueden recolectar todo el año y son más o menos abundantes según la estación.

Se cortan cuando han alcanzado su completo desarrollo y cuando empiezan a amarillear y los respectivos ángulos longitudinales han adquirido cierta convexidad. Pero con frecuencia, y especialmente en invierno, se anticipa la recolección y se dejan madurar los frutos suspendiéndolos en un local cerrado, seco y cálido, conservado en la oscuridad. Apenas recogido el fruto, se corta la planta por el pie, dejando los vástagos en la base. Éstos, convenientemente aclarados, fructifican pasados cuatro meses, de modo que en un año se pueden hacer tres recolecciones.

En las plantas jóvenes se dejan solamente dos vástagos para tener regímenes muy cargados de fruto y luego, todos los demás años, se dejan cuatro vástagos como máximo, siempre teniendo en cuenta la fertilidad del suelo.

La cantidad de plátanos que se puede cosechar anualmente por hectárea depende del número de chupones fructificantes que se dejan en cada cepa. Un buen rendimiento anual es más o menos 300 a 350 racimos, pesando cada uno un promedio de 30 a 45 kg. Los productores de la región tropical húmeda emplean cintas de distintos colores en los racimos para controlar el momento de la cosecha, sino se utilizan, se deben considerar para el corte, aquellos racimos con dedos que den el calibre adecuado según el lugar de destino. Para la cosecha del racimo se hace un corte en el pseudotallo en forma de cruz que permita que el racimo por su propio peso doble el pseudotallo y se pueda sujetar antes de que llegue al suelo. El lado cortado del pinzote se pone hacia atrás sobre la espalda para evitar que los dedos se manchen con el látex que se desprende del corte. Se colocan sobre una superficie acolchada por hojas para que los dedos no se maltraten y se pondrán hojas sobre el racimo para evitar la quema por el sol.

## **9. Envase, Empaque y Etiquetado**

El envasado se realiza en cajas de cartón, de tipo telescópico, con un peso aproximado de 12 kg o en platós de 15 kg (este tipo se reserva para la categoría extra).

Se clasifican en tres categorías: Extra, Primera y Segunda, según la normativa europea para el plátano.

Los plátanos clasificados en la categoría "Extra" son de calidad superior: los dedos no deben presentar defectos, a excepción de muy ligeras alteraciones superficiales que no sobrepasen en total 1 cm.3 de la superficie del dedo.

El transporte de la fruta se realiza en containeres refrigerados autónomos, con una temperatura aproximada de 14°C.

Si la producción se destina a los mercados europeos, por ejemplo los frutos de Gros Michel se deben embarcar desde los trópicos americanos cuando estén las 2/3 partes de su tamaño maduro, con las costillas bien visibles. Si su destino es E.E.U.U. los frutos pueden estar casi redondos.

Los dedos seleccionados para exportación se acomodan en una caja adecuada, usando un plástico protector y tapándola adecuadamente, el peso de la caja depende de su destino final.

El etiquetado del cartón corrugado deberá cumplir con la Norma Boliviana 632-92 y presentar las siguientes leyendas:

- País de origen
- Nombre de la empresa
- Nombre del producto
- Se debe indicar que se trata de un producto natural
- Calidad del producto (small, large, etc.)

## **10. Exigencias de calidad y cotización internacional**

Los plátanos de todas las categorías deben presentar las siguientes características:

Verdes, sin madurar.

Enteros.

Consistentes.

Sanos, se excluirán los productos atacados por podredumbres o alteraciones que los hagan impropios para el consumo.

Limpios, exentos de materias extrañas visibles.

Exentos de daños producidos por parásitos.

Con el pedúnculo intacto, sin pliegues ni ataques fúngicos y sin desecar.

Desprovistos de restos florales.

Exentos de deformaciones y sin curvaturas anormales de los dedos.

Exentos de magulladuras.

Exentos de daños causados por temperaturas bajas.

Exentos de humedad exterior anormal.

Exentos de olores o sabores extraños.

Además las manos y manojos deben:

Soportar el transporte y manipulación.

Llegar en estado satisfactorio al lugar de destino a fin de alcanzar un grado de madurez apropiado tras la maduración.

## Precios Internacionales

Los precios del banano en el mercado internacional se definen principalmente en los mercados de Hamburgo, Nueva York, Japón y algunos puertos franceses.

PRECIOS DE BANANO: NIVEL INTERNACIONAL N.Y.	
Trimestre	Banano Estandar
	Internacional N.Y US\$ /kilo
1/trim/99	0.63
2/trim/99	0.57
3/trim/99	0.52
4/trim/99	0.56
1/trim/00	0.77
2/trim/00	0.57
3/trim/00	0.45
4/trim/00	0.48
1/trim/01	0.63
2/trim/01	0.63
3/trim/01	0.63
4/trim/01	0.63

Fuente: SIPSA Market News Service

## 11. Exportaciones del producto

El panorama de la producción y comercialización mundial del banano muestra una división internacional del trabajo: países productores tropicales, de menor desarrollo económico, y países comercializadores, no productores, y altamente desarrollados.

Junto con la manzana, la uva y los cítricos; conforma el conjunto más importante de productos frutícolas comercializados.

El comercio mundial del banano está controlado por un número muy pequeño de compañías, hasta el punto en que en 1997, las tres más grandes: DOLE FOODS (USA), CHIQUITA BRANDS (USA) y FRESH DEL MONTE (CHILE), manejan el 65% de las exportaciones mundiales, seguidas por la empresa ecuatoriana NOBOA (10%) y la europea FYFFES (Irlanda) (entre el 6 y 7%).

Se pueden distinguir tres grandes flujos comerciales: el de la América Central y del Sur hacia Estados Unidos y, secundariamente, hacia Europa y Japón; el de Filipinas hacia Japón y, secundariamente, hacia el Cercano Oriente; y el de África y el Caribe hacia Europa y el Cercano Oriente, flujo que refleja la herencia colonial y la estrecha vinculación histórica de esos países con la Comunidad Económica Europea.

## **Exportaciones Mundiales**

En relación con el comercio internacional de este producto, la siguiente Tabla muestra los principales países exportadores.

<b>BANANO: PRINCIPALES EXPORTADORES MUNDIALES</b>						
(Miles de dólares)						
Puesto <sup>1</sup>	País	1990	2001	Acumulado 97-01	Part. <sup>2</sup> (%)	Crecim. <sup>3</sup> (%)
1	Ecuador	460,312	828,573	4,953,865	21.40%	5.40%
2	Bélgica y Luxemburgo <sup>4</sup>	6,958	654,873	3,555,155	15.36%	40.94%
3	Costa Rica	316,958	501,149	2,968,712	12.83%	4.73%
4	Colombia	317,976	407,764	2,345,682	10.13%	2.14%
5	Filipinas	149,279	297,371	1,263,321	5.46%	5.32%
6	Estados Unidos <sup>4</sup>	157,000	162,005	846,771	3.66%	-1.14%
7	Guatemala	69,610	185,048	830,286	3.59%	8.37%
8	Panamá	212,777	122,157	771,327	3.33%	-3.97%
9	Francia <sup>4</sup>	18,275	114,566	690,841	2.98%	16.70%
10	Italia <sup>4</sup>	284	97,568	608,165	2.63%	60.83%
11	Honduras	365,672	196,600	595,269	2.57%	-11.22%
12	Alemania <sup>4</sup>	23,085	108,555	429,783	1.86%	17.83%
13	España <sup>4</sup>	2,219	32,881	347,747	1.50%	37.91%
14	Costa de Marfil	26,635	54,597	337,389	1.46%	6.46%
15	Países Bajos <sup>4</sup>	32,369	42,563	275,548	1.19%	4.03%
	Mundo	2,734,802	4,233,762	23,144,424	100%	4.42%

Fuente: FAO.

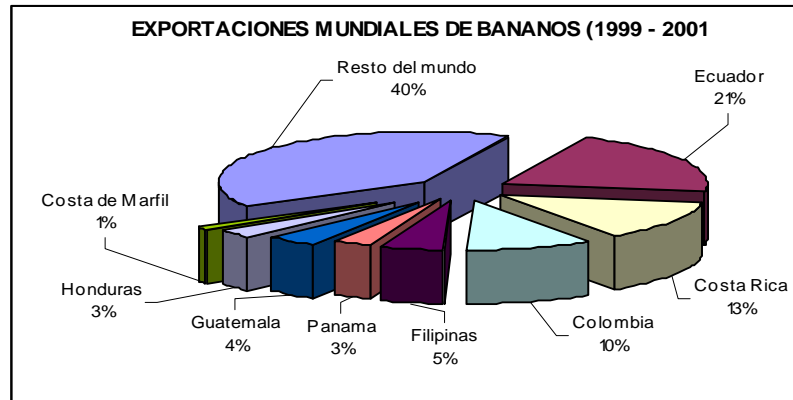
1. Los países se han ordenado según la participación en las exportaciones acumuladas para el periodo 1997-2001. Se han escogido los países que tienen una participación en el total de las exportaciones superior al 1%.
2. Se refiere a la participación en el acumulado de las exportaciones para el periodo 1997-2001.
3. Tasas de crecimiento anuales periodo 1990-2001.
4. Países no productores, presumiblemente re-exportadores.

Es necesario llamar la atención sobre la figuración en esta tabla, de varios países europeos como exportadores. Lo interesante del caso es que países como Bélgica-Luxemburgo, Estados Unidos, Alemania, Francia, Italia y Países Bajos, no solamente no son productores de banano, sino que figuran como importadores importantes.

Por lo tanto, hay que presumir que son re-exportadores del producto (trianguladores), proveniente quizás de algunas de sus ex-colonias.

Colombia, Ecuador, y Venezuela han sido los principales proveedores del mercado americano.





Fuente: FAO - (1) Corresponde al acumulado en miles de toneladas (1995 - 1999)

El nivel de importancia de países exportadores de banano es por orden: Ecuador (primer exportador con 21,40% registrado por la FAO), Costa Rica (12,83%), Colombia (10,13%), Filipinas (5,46%), Panamá (3,33%), Guatemala (3,59)%, Honduras (2,57%) y Costa de Marfil con (1,46 %).

De los países exportadores (productores), habría que decir que todos ellos, con excepción de Panamá y Honduras, presentan tasas positivas de crecimiento de sus exportaciones en el periodo 1990-2001.

Para el año 2001, las exportaciones en volumen de banano representaron el 20,7% del total de la producción mundial de este producto.

### Exportaciones bolivianas

Desde 1999 hasta el año 2002 la exportación de bananas o plátanos superó los 5 millones de dólares americanos. En el 2002 estas exportaciones suman \$us. 1.595.124.

Los principales mercados de esta fruta son Argentina, Uruguay, Chile y Perú, también se han registrado exportaciones a Europa y los Estados Unidos.

**EXPORTACIONES BOLIVIANAS DE BANANO**  
**1999 - 2002**  
**En dólares americanos**

Nandina	Producto	País	1999	2000	2001	2002
0803001200	BANANAS O PLATANOS FRESCOS, TIPO "CAVENDISH VALERY"	ARGENTINA	94.260	141.810	284.960	149.760
0803001200	BANANAS O PLATANOS FRESCOS, TIPO "CAVENDISH VALERY"	CHILE	108.955	63.080	130.100	132.500
0803001200	BANANAS O PLATANOS FRESCOS, TIPO "CAVENDISH VALERY"	ARGENTINA	389.400	565.931	991.200	635.700
0803001200	BANANAS O PLATANOS FRESCOS, TIPO "CAVENDISH VALERY"	URUGUAY	19.000	5.850	15.000	3.000
0803001200	BANANAS O PLATANOS FRESCOS, TIPO "CAVENDISH VALERY"	ARGENTINA	42.033	43.400	0	0
0803001200	BANANAS O PLATANOS FRESCOS, TIPO "CAVENDISH VALERY"	ARGENTINA	0	0	109.860	277.020
0803001200	BANANAS O PLATANOS FRESCOS, TIPO "CAVENDISH VALERY"	URUGUAY	0	0	10.654	0
0803001200	BANANAS O PLATANOS FRESCOS, TIPO "CAVENDISH VALERY"	ARGENTINA	0	0	83.780	0
0803001200	BANANAS O PLATANOS FRESCOS, TIPO "CAVENDISH VALERY"	ARGENTINA	0	0	12.400	0
0803001200	BANANAS O PLATANOS FRESCOS, TIPO "CAVENDISH VALERY"	ARGENTINA	0	0	5.760	0
0803001200	BANANAS O PLATANOS FRESCOS, TIPO "CAVENDISH VALERY"	ARGENTINA	0	0	77.760	289.050
0803001200	BANANAS O PLATANOS FRESCOS, TIPO "CAVENDISH VALERY"	CHILE	0	0	7.780	16.210
0803001200	BANANAS O PLATANOS FRESCOS, TIPO "CAVENDISH VALERY"	ARGENTINA	0	0	0	14.400
0803001200	BANANAS O PLATANOS FRESCOS, TIPO "CAVENDISH VALERY"	CHILE	0	0	0	18.368
0803001200	BANANAS O PLATANOS FRESCOS, TIPO "CAVENDISH VALERY"	URUGUAY	0	0	0	3.520
0803001200	BANANAS O PLATANOS FRESCOS, TIPO "CAVENDISH VALERY"	ARGENTINA	0	0	0	17.280
0803001900	LOS DEMÁS, BANANAS O PLÁTANOS, FRESCOS	PERU	4.424	1.000	0	0
0803001900	LOS DEMÁS, BANANAS O PLÁTANOS, FRESCOS	PERU	476	0	0	0
0803001900	LOS DEMÁS, BANANAS O PLÁTANOS, FRESCOS	PERU	22.024	0	0	0
0803001900	LOS DEMÁS, BANANAS O PLÁTANOS, FRESCOS	PERU	173.438	52.940	0	0
0803001900	LOS DEMÁS, BANANAS O PLÁTANOS, FRESCOS	PERU	9.936	6.624	0	0
0803001900	LOS DEMÁS, BANANAS O PLÁTANOS, FRESCOS	PERU	0	0	4.680	18.480
0803001900	LOS DEMÁS, BANANAS O PLÁTANOS, FRESCOS	ARGENTINA	0	0	0	15.000
0803001900	LOS DEMÁS, BANANAS O PLÁTANOS, FRESCOS	PERU	0	0	0	360
0803002000	BANANAS O PLÁTANOS, SECOS	PERU	3.692	0	0	0
0803002000	BANANAS O PLÁTANOS, SECOS	ALEMANIA OCCIDENTAL	0	17.180	0	0
0803002000	BANANAS O PLÁTANOS, SECOS	ARGENTINA	0	6.200	0	0
0803002000	BANANAS O PLÁTANOS, SECOS	SUIZA	0	0	360	2.256
0803002000	BANANAS O PLÁTANOS, SECOS	ESTADOS UNIDOS	0	0	0	2.220
	<b>TOTALES</b>		<b>867.637</b>	<b>904.015</b>	<b>1.734.294</b>	<b>1.595.124</b>

Fuente: Viceministerio de Exportaciones

## 12. Mercados

Entre los principales importadores de banano en el mundo se encuentra Estados Unidos responde con un 21,51 % de las importaciones totales mundiales de este producto. Los países europeos, Alemania, Bélgica-Luxemburgo, Reino Unido, Italia y Francia, participan en conjunto con el 35,76 % de las importaciones mundiales. Japón, participa con el 7,73% del total. Las importaciones de la mayoría de estos países son crecientes, con excepción de Alemania y Francia. Las importaciones colombianas, aunque no son importantes en términos cuantitativos, muestran, sin embargo, una tasa creciente en términos de valor, debido a importaciones irregulares hechas, entre otros países, desde Ecuador.

BANANO: PRINCIPALES IMPORTADORES MUNDIALES						
(Miles de dólares)						
Puesto	País <sup>1</sup>	1990	2001	Acumulado 1997 - 2001	Part. <sup>2</sup> (%)	Crecim. <sup>3</sup> (%)
1	Estados Unidos	1,107,869	1,349,713	6,832,600	21.51%	1.63%
2	Alemania	757,253	624,056	3,364,195	10.59%	-1.94%
3	Bélgica y luxemburgo	86,210	457,038	2,715,883	8.55%	16.49%
4	Reino Unido	370,156	427,948	2,507,222	7.89%	2.75%
5	Japón	421,743	450,849	2,455,649	7.73%	0.88%
6	Italia	257,986	343,630	1,751,474	5.51%	1.42%
7	Francia	391,258	202,310	1,022,442	3.22%	-9.06%
8	Rusia		173,345	803,528	2.53%	
9	Canadá	151,662	148,783	769,590	2.42%	-1.21%
10	Suecia	109,380	139,618	721,491	2.27%	4.16%
11	China	3,762	98,248	716,972	2.26%	40.92%
12	Polonia	4,001	110,171	611,277	1.92%	17.62%
13	Países Bajos	74259	91,264	562,319	1.77%	1.85%
14	Portugal	22489	103,889	435,279	1.37%	11.22%
15	Irán	30,000	27,086	422,086	1.33%	3.44%
16	Argentina	18,292	90,383	407,445	1.28%	12.60%
17	España	93	41,500	394,362	1.24%	70.00%
18	Austria	97,273	61,355	336,506	1.06%	-3.49%
19	Suiza	69,028	62,452	333,076	1.05%	-0.46%
47	Colombia	37	5,714	36,156	0.11%	46.01%
	Mundo	4,457,431	5,834,234	31,765,339	100%	2.58%

Fuente: FAO.

1. Los países se han ordenado según la participación en las importaciones acumuladas para el periodo 1997-2001.

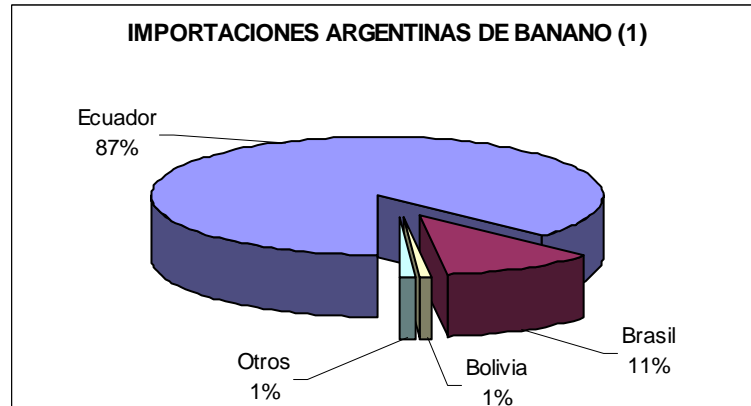
2. Se refiere a la participación en el acumulado de las importaciones para el periodo 1997-2001.

3. Tasas de crecimiento anuales periodo 1990-2001.

4. Se han escogido los países que tienen una participación en el total de las importaciones superior al 1% y Colombia.

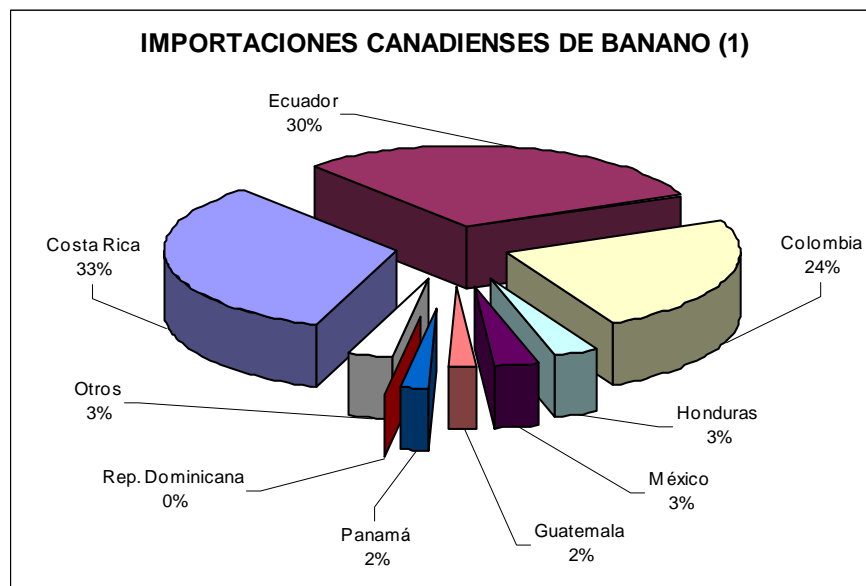
Aunque con menos participación en el total mundial, vale la pena destacar el crecimiento anual vertiginoso de las importaciones de banano de España y China.

En relación con la procedencia de las importaciones de banano por parte de algunos de los principales compradores arriba mencionados, muestran, para 1999, los países origen de las compras realizadas por Argentina, Canadá, la Unión Europea y Estados Unidos.



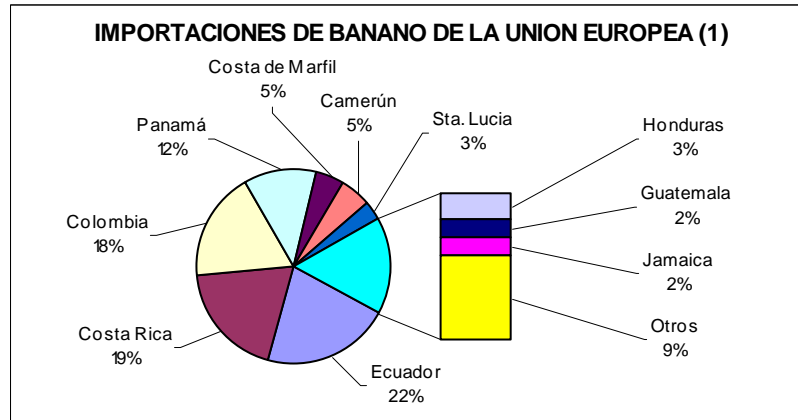
Fuente: FAO - (1) Corresponde al acumulado en miles de toneladas (1995 – 1999)

La gráfica muestra a Ecuador como el proveedor fundamental de Argentina, para esa época del producto banano, cubriendo un 87% de sus importaciones. Brasil provee a Argentina con un 11% de sus compras, y Bolivia y otros países proveen el resto.



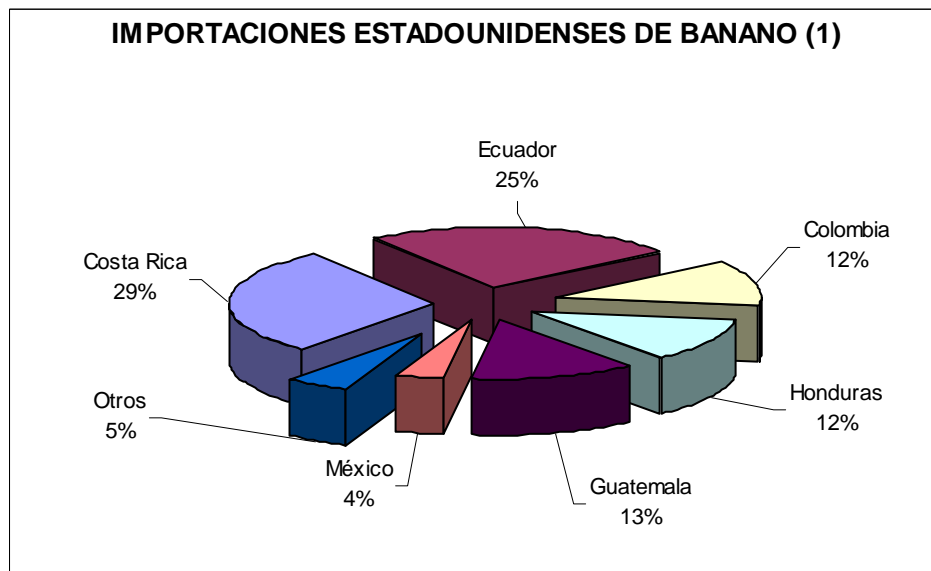
Fuente: FAO - (1) Corresponde al acumulado en miles de toneladas (1995 – 1999)

La gráfica muestra que, para 1999, Canadá importó banano fundamentalmente de Costa Rica, Ecuador y Colombia, con 33%, 30% y 24%, respectivamente. Otros países como Honduras, México, Guatemala, Panamá, República Dominicana y demás, suministraron el 13% restante.



Fuente: FAO - (1) Corresponde al acumulado en miles de toneladas (1995 – 1999)

Como lo muestra la gráfica, la Unión Europea, es un importante comprador de este producto, importa principalmente de Ecuador (22%), Costa Rica (19%), Colombia (18%) y Panamá (12%). Otros países proveedores son Costa de Marfil, Camerún, Honduras y Santa Lucía y otros.



Fuente: FAO - (1) Corresponde al acumulado en miles de toneladas (1995 – 1999)

La gráfica muestra a cuatro países de la región como proveedores del mercado estadounidense: Costa Rica con el 29%, Ecuador con el 25%, Guatemala con el 13%, Colombia con el 12% y Honduras con el 12%. Otros países como México, Panamá, Nicaragua y otros, proveen el mercado americano con el restante 9 %.

En resumen, el mercado mundial de banano es superior a los 5 mil millones de dólares al año. El Grupo Intergubernamental de Banano y Frutos Tropicales de la FAO, ha elaborado una proyección del comercio del sector para el año 2005, tomando como base el período 1993 – 1995 y bajo, asumiendo la continuidad de las políticas de producción y comercio. Las principales conclusiones del estudio señalan:

La demanda mundial se incrementará a un ritmo del 1.9% anual, es decir 10.3 millones de TM en 1993 – 1995 a 12.8 millones de TM el 2005.

El consumo mundial promedio per cápita por año será de 4.2 Kg. Lo cual refleja un incremento del consumo tanto en los países importadores desarrollados (llegando a los 8.5 Kg.), como en los países en desarrollo (1.2 Kg.).

Estados Unidos será el principal importador con un 32% de la cuota de mercado, la Unión Europea proyecta una importación del 27%, excluyendo la producción propia de sus ex colonias.

Las exportaciones se incrementarán a un ritmo del 2.2% anual, ascendiendo a 13.7 millones de TM el 2005.

***Fuentes de Información:***

INFOAGRO BOLIVIA

*Proyecto CONCADE – DAI “Banano boliviano: Una magnífica oportunidad para invertir”*

*Unidad de Estadísticas Agropecuarias y Rurales. VMAGP - MACIA*

*FAO. SIPSA*

*Centro de Promoción Bolivia – CEPROBOL*

*Encuesta de seguimiento y evaluación de la producción agrícola Departamento de Información y Estadísticas UPCS - MAGDR / SINSAAT*