

Perfil de país

# El Salvador



**PROCOMER**

Dirección de Estudios Económicos y Estrategia

Setiembre 2005

## Tabla de Contenido

|   |           |
|---|-----------|
| <b>GENERALIDADES.....</b>   | <b>3</b>  |
| Nombre Oficial .....  | 3         |
| Área .....  | 3         |
| Idioma Oficial.....   | 3         |
| Ubicación geográfica .....  | 3         |
| Capital .....   | 3         |
| Moneda .....  | 3         |
| Sistema cambiario .....   | 3         |
| Organización territorial .....                                      | 4         |
| Principales ciudades .....  | 4         |
| Clima .....   | 4         |
| Sistema político.....   | 4         |
| Presidente .....  | 4         |
| Próxima elección.....   | 4         |
| Pertenenencia a organizaciones comerciales y económicas .....       | 4         |
| <b>OTROS DATOS DE INTERES .....</b>                                 | <b>5</b>  |
| Horarios de oficina .....   | 5         |
| Días festivos .....   | 5         |
| Hora Oficial.....   | 5         |
| Código telefónico .....   | 5         |
| Contactos importantes.....  | 5         |
| Otras direcciones de interés .....                                  | 8         |
| <b>INDICADORES SOCIODEMOGRAFICOS 2004 .....</b>                     | <b>9</b>  |
| Población.....  | 9         |
| Tasa de crecimiento poblacional.....                                | 9         |
| Densidad de población.....  | 9         |
| Población de las principales ciudades .....                         | 9         |
| Población según sexo .....  | 9         |
| Población según grupos de edad .....                                | 9         |
| Población según zona .....  | 9         |
| Población según grupo étnico .....                                  | 10        |
| Esperanza de vida.....  | 10        |
| Estructura de la población según sector productivo de empleo.....   | 10        |
| Tasa de desempleo abierto.....                                      | 10        |
| Posición en el IDH 2005.....  | 10        |
| Población con acceso a agua potable.....                            | 10        |
| Salario Mínimo .....  | 10        |
| Tamaño promedio por hogar.....                                      | 10        |
| Nivel de educación .....  | 10        |
| <b>ACCESO AL MERCADO .....</b>                                      | <b>11</b> |
| Medios de transporte.....   | 11        |
| Compañías que brindan el servicio de transporte a El Salvador ..... | 12        |
| Política Comercial de El Salvador.....                              | 13        |
| Canales de comercialización .....                                   | 17        |
| <b>INDICADORES ECONOMICOS .....</b>                                 | <b>19</b> |
| Producción.....   | 19        |
| Precios y Finanzas Públicas.....                                    | 19        |
| Sector externo .....  | 20        |
| <b>RELACION COMERCIAL CON COSTA RICA.....</b>                       | <b>22</b> |

# EL SALVADOR



## GENERALIDADES

---

### Nombre Oficial

República de El Salvador

### Área

21.040 Km<sup>2</sup>

### Idioma Oficial

Español

### Ubicación geográfica

América Central. Limita al Norte con Guatemala y Honduras, al Este con Honduras y el Golfo de Fonseca, al Sur con el Océano Pacífico y al Oeste con Guatemala.

### Capital

San Salvador

### Moneda

Dólar norteamericano (US\$)

### Sistema cambiario

A partir del 1° de enero de 2001 se adoptó el esquema de la dolarización (Ley de Integración Monetaria). El tipo de cambio entre el Colón y el dólar de los Estados Unidos de América es fijo e inalterable a razón de ₡8,75 (colones salvadoreños) por 1US\$.

### **Organización territorial**

Administrativamente se divide en 14 departamentos: Ahuachapán, Cabañas, Cuscatlán, Chalatenango, La Libertad, La Paz, La Unión, Morazán, San Miguel, San Salvador, San Vicente, Santa Ana, Sonsonate y Usulután.

### **Principales ciudades**

San Salvador, Soyapango, Santa Ana, San Miguel, Mejicanos, Nueva San Salvador, Delgado y Apopa.

### **Clima**

Caluroso y húmedo en las costas y tierras bajas, templado en las zonas medias y frío en las regiones altas. Se distinguen dos estaciones bien definidas: la lluviosa (mayo – octubre) y la seca (noviembre – abril).

### **Sistema político**

La estructura política se basa en un sistema republicano representativo con tres poderes:

- Sistema Ejecutivo: compuesto por el Presidente, Vicepresidente y el Consejo de Ministros, quienes son elegidos por medio del voto popular cada cinco años.
- Sistema Legislativo: Asamblea Nacional integrada por 84 miembros elegidos mediante el sufragio cada tres años (con derecho a reelección).
- Sistema Judicial: formado por la Corte Suprema (14 magistrados designados por la Asamblea Nacional), y demás tribunales competentes, Consejo de Elecciones y Corte de Cuentas.

### **Presidente**

Elías Antonio Saca González

### **Próxima elección**

2009

### **Pertenencia a organizaciones comerciales y económicas**

- Organización Mundial del Comercio (OMC)
- Organización de Naciones Unidas (ONU)
- Organización de Estados Americanos (OEA)
- Mercado Común Centroamericano
- Acuerdos Comerciales con Centroamérica, Chile, República Dominicana y México
- Acuerdos Bilaterales con Panamá y Colombia

## OTROS DATOS DE INTERES

---

### Horarios de oficina

#### Instituciones públicas

Lunes a Viernes de 9:00 a.m. a 5:00 p.m.

#### Bancos

Lunes a Viernes de 9:00 a.m. a 5:00 p.m. Algunos brindan servicio los sábados de 9:00 a.m. a 12 md.

#### Supermercados

Lunes a Sábado de 9:00 a.m. a 9:00 p.m.

#### Otras oficinas

Lunes a Viernes de 9:00 a.m. a 5:00 p.m.

### Días festivos

| Fecha              | Celebración                               |
|--------------------|---|
| 1° de enero        | Año Nuevo                                 |
| Marzo / Abril      | Miércoles, Jueves, Viernes y Sábado Santo |
| Mayo / Junio       | Corpus Christi                            |
| 3 de agosto        | Día del Empleado                          |
| 5,6 de agosto      | El Salvador del Mundo                     |
| 15 de setiembre    | Día de la Independencia                   |
| 2 de noviembre     | Día de los fieles difuntos                |
| 24,25 de diciembre | Navidad                                   |

### Hora Oficial

GMT -6 (verano/normal)

### Código telefónico

503

### Contactos importantes

#### Banco Central de Reserva de El Salvador

Alameda Juan Pablo II y 17 Av Norte, San Salvador

Tel: 00 503 281-8000

Fax: 00 503 281-8011

<http://www.bcr.gob.sv>

#### Cámaras, Embajadas y otros

#### Embajada de Costa Rica en El Salvador

85 Avenida Sur y Calle Cuscatlán No. 4415, Colonia Escalón

Tel: 00 503 264-3863/ 3865

Fax: 00 503 264-3866

<http://www.embajadacostarica.org.sv>

**Consulado de Costa Rica en El Salvador**

Tel: 00 503 264-3867

Fax: 00 503-264-3874

**Oficina de PROCOMER en El Salvador**

85 Avenida Sur y Calle Cuscatlán No. 4415 Colonia Escalón

Tel: 00 503 264-3864

Fax: 00 503 264-3865

Correo electrónico: [elsalvador@procomer.com](mailto:elsalvador@procomer.com)

**Centro de Trámites de Exportación (CENTREX)**

Banco Central de Reserva de El Salvador

Alameda Juan Pablo II, Av. Norte, San Salvador

Tel: 00 503 281-8080/ 281-8090

Fax: 00 503 2818086

<http://www.centrex.gob.sv>

Correo electrónico: [info@elsalvadortrade.com.sv](mailto:info@elsalvadortrade.com.sv)

**Ministerio de Economía**

Alameda Juan Pablo II y Calle Guadalupe, Edificio C1 – C2,  
Centro de Gobierno, San Salvador

Tel: 00 503 281-1122

Fax: 00 503 221-5446

<http://www.minec.gob.sv>

**Ministerio de Hacienda**

Diagonal Centroamérica y Av. Alvarado, Edificio Tres Torres  
San Salvador

Tel: 00 503 244-3000 / 6432

Fax: 00 503 244-6408

<http://www.mh.gob.sv>

**Ministerio de Agricultura y Ganadería**

Final 1ª Avenida Norte, Nueva San Salvador

Tel: 00 503 228-4443

<http://www.mag.gob.sv>

**Ministerio de Relaciones Exteriores**

Calle Circunvalación N°227, Colonia San Benito

Tel: 00 503 243-9648 / 9649 / 9650

Fax: 00 503 243-9656

<http://www.rree.gob.sv>

**Dirección de Comercio e Inversión**

División de Servicios al Exportador

Calle Guadalupe, San Salvador

Tel: 00 503 281-1122 / 2810533

Fax: 00 503 271-2354

Apartado Postal 0119

Correo electrónico: [dircomin@netcomsa.com](mailto:dircomin@netcomsa.com)

**Dirección General de Aduanas**

Carretera Panamericana Km 11 ½  
San Bartolo, Ilopango  
Tel: 00 503 295-0594  
Fax: 00 503 295-0812  
<http://www.aduana.gob.sv/>

**Dirección General de Impuestos Internacionales**

Colonia Buenos Aires, Av. Alvarado, Edificio Tres Torres  
Tel: 00 503 226-8575  
<http://www.mh.gob.sv>

**Dirección General de Impuestos Internos**

Bulevar de los Héroes, Colonia Buenos Aires, Edificio Los Cerezos  
Tel: 00 503 225-8182  
<http://www.mh.gob.sv>

**Dirección General de Transporte Aéreo**

Bulevar del Ejército Nacional, Aeropuerto de Ilopango  
San Salvador  
Tel: 00 503 296-6349 / 6350 / 6351  
Fax: 00 503 295-0345  
<http://www.cepa.gob.sv>

**Cámaras y Asociaciones****Cámara Agropecuaria y Agroindustrial (CAMAGRO)**

Colonia Campestre, Av. Mejía Lara N° 24  
Tel: 00 503 264-4622  
<http://www.camagro.com>

**Cámara de Comercio e Industria de El Salvador**

B° Distrito Comercial Central, 5ª Calle Poniente, 9ª Av. Norte, San Salvador  
Tel: 00 503 281-6622  
Fax: 00 503 271-4461  
Apartado Postal 1640  
<http://www.camarasal.com>  
Correo electrónico: [camara@camarasal.com](mailto:camara@camarasal.com)

**Cámara de Industria de El Salvador**

B° Distrito Comercial Central, 19 Av. Norte  
Tel: 00 503 271-1956

**Asociación Bancaria Salvadoreña**

Colonia Escalón, N° 140  
Tel: 00 503 223-1079 / 298-6958  
<http://www.abansa.org.sv>

**Asociación de Agentes Aduaneros Autorizados de El Salvador**

Colonia Lacayo, 3ª Av. Norte N° 112  
Tel: 00 503 235-7443  
Fax: 00 503 235-8443

**Asociación Salvadoreña de Industriales**

Colonia Roma y Calle Liverpool, Edificio ASI

Tel: 00 503 279-4990 / 4042 / 2488

Fax: 00 503 279-1880

<http://www.asi.com.sv>

**Asociación Nacional de la Empresa Privada**

Colonia Escalón, Calle Pte N° 204

Tel: 00 503 298-2441 / 2422 / 1236

<http://www.anep.org.sv>

**Corporación de Exportadores de la Empresa Privada (COEXPORT)**

Colonia Jardines de Guadalupe, Condominio Mediterráneo, Edificio A, N° 23,

San Salvador

Tel: 00 503 243-3110 / 1328

Fax: 00 503 243-3159

<http://www.coexport.com>

**Otras direcciones de interés**

**Casa Presidencial**

<http://www.casapres.gob.sv>

**Superintendencia del Sistema Financiero**

<http://www.ssf.gob.sv>



# INDICADORES SOCIODEMOGRAFICOS 2004

---

## Población

6.757.408 habitantes

## Tasa de crecimiento poblacional

1,8%

## Densidad de población

321 habitantes por Km<sup>2</sup>

## Población de las principales ciudades

| Ciudad       | Población | Participación |
|--------------|-----------|---------------|
| San Salvador | 2.159.793 | 32,0%         |
| La Libertad  | 764.349   | 11,3%         |
| Santa Ana    | 595.212   | 8,8%          |
| San Miguel   | 522.057   | 7,7%          |

Fuente: Dirección General de Estadística y Censo (DIGESTYC)  
Proyecciones de la Población de El Salvador 1995-2025

## Población según sexo

51% Mujeres

49% Hombres

## Población según grupos de edad

| Grupo de edad | Porcentaje % |
|---------------|--------------|
| 0 a 4 años    | 12,9         |
| 5 a 9 años    | 12,6         |
| 10 a 14 años  | 13,2         |
| 15 a 19 años  | 11,5         |
| 20 a 24 años  | 9,4          |
| 25 a 29 años  | 7,7          |
| 30 a 34 años  | 6,4          |
| 35 a 39 años  | 5,2          |
| 40 a 44 años  | 4,5          |
| 45 a 49 años  | 3,6          |
| 50 a 54 años  | 3,2          |
| 55 a 59 años  | 2,4          |
| 60 a 64 años  | 2,4          |
| 65 y más años | 5,0          |

Fuente: Dirección General de Estadística y Censo (DIGESTYC)

## Población según zona

59,5% Urbana

40,5% Rural

### **Población según grupo étnico**

90% Mestizos  
9% Blancos  
1% Amerindios

### **Esperanza de vida**

67 años hombres  
73 años mujeres

### **Estructura de la población según sector productivo de empleo**

| Sector        | Porcentaje |
|---------------|------------|
| Primario 1/   | 18,2%      |
| Secundario 2/ | 24,3%      |
| Terciario 3/  | 57,5%      |

1/ Agricultura, ganadería, caza y pesca

2/ Minería, explotación de petróleo y gas, industria manufacturera, electricidad, agua y construcción

3/ Comercio, transportes, gobierno y otros

Fuente: CIA: <http://laborsta.ilo.org/>

### **Tasa de desempleo abierto**

6,9%

### **Posición en el IDH 2005**

104

### **Población con acceso a agua potable**

77%

### **Salario Mínimo**

US\$144 por mes

### **Tamaño promedio por hogar**

3,3 personas

### **Nivel de educación**

| Indicador   | Valor |
|---|-------|
| Tasa de alfabetización de adultos                             | 79,7% |
| Tasa de alfabetización de jóvenes                             | 88,9% |
| Tasa de matrícula en primaria                                 | 89,0% |
| Tasa de matrícula en secundaria                               | 46,0% |
| Estudiantes terciarios en ciencias, matemáticas e ingeniería* | 20,0% |

\*Como % de todos los estudiantes terciarios

Fuente: PNUD (Informe sobre Desarrollo Humano 2004)

## ACCESO AL MERCADO

---

### Medios de transporte

El Salvador cuenta con aproximadamente 564 kms de vías férreas. Por ejemplo Ferrocarriles Nacionales de El Salvador (FENADESAL) brinda transporte de pasajeros, arrendamiento de terrenos y bodegas y transporte de carga.

El principal aeropuerto es el Internacional El Salvador (AIES), es moderno y el más grande de los cinco países del área. Brinda servicios de control de tránsito aéreo de aproximación, de aterrizaje, estacionamiento y despegue de aeronaves, facilidades para los pasajeros entrando, saliendo y en tránsito; servicios de manejo, custodia y almacenaje a la carga, arrendamiento y facilidades a la empresa privada para la explotación de actividades comerciales propias de un aeropuerto tales como: suministro de combustible, apoyo terrestre a las aeronaves, estacionamiento público, cocina de vuelos, transporte público, restaurantes, tiendas libres, salones VIP, servicio bancario, cambio de moneda y otros.

A partir de enero de 2003, las aduanas en El Salvador funcionan bajo administración privada.

#### El Salvador: Principales puertos de carga

| Puerto   | Ubicación   | Comentarios  |
|----------|---|--|
| Acajutla | Océano Pacífico<br><br>Zona Industrial<br>Puerto de Acajutla,<br>Sonsonate<br>Tel: 00 503 452-3145<br>Fax: 00 503 452- 4068 | <ul style="list-style-type: none"><li>- Maniobras de atraque y desatraque.</li><li>- Estadía.</li><li>- Estiba y desestiba.</li><li>- Traslado de carga.</li><li>- Ayudas a la navegación.</li><li>- Manejo, custodia y almacenamiento de carga de importación y exportación: contenedores, mercadería general mercadería seca a granel, mercadería líquida a granel.</li><li>- Muellaje y transferencia.</li><li>- Arrendamiento de equipos y uso de calabotes</li><li>- Cuenta una amplia red de carreteras y líneas férreas con el resto del país</li></ul> |
| Cutuco   | Golfo de Fonseca, La Unión<br>Tel: 00 503 664-4055<br>Fax: 00503 664-4222   | <ul style="list-style-type: none"><li>- Contenedores</li><li>- Agua potable</li><li>- Utilizado para exportaciones de café, algodón fertilizantes y carga en general.</li></ul>  |

Fuente: Comisión Ejecutiva Portuaria Autónoma (CEPA) y [www.portguide.com](http://www.portguide.com)

## Compañías que brindan el servicio de transporte a El Salvador

Algunas compañías que brindan servicios de transporte internacional a El Salvador son:

### Transporte aéreo

| Empresa                             | Frecuencia            |
|-------------------------------------|-----------------------|
| American Airlines                   | Diario                |
| Antares Carga Aérea y Marítima S.A. | Tres veces por semana |
| Arce Campos                         | Diario                |
| ATI Cargo S.A.                      | Diario                |
| Copa Airlines                       | Diario                |
| Delta Air Line                      | Diario                |
| DHL                                 | Diario                |
| Intertrans S.A.                     | Diario                |
| Kabat S.A.                          | Diario                |
| Meta S.A.                           | Depende del cliente   |
| SLS servicios Logísticos Sermar     | Semanal               |
| Servica Carga S.A.                  | Diario                |
| United Airlines                     | Diario                |
| Topaki S.A.                         | Diario                |
| Rex Internacional                   | Diario                |
| Tical Holding S.A.                  | Diario                |
| Sociaco S.A                         | Diario                |
| Terminales Santamaría               | Depende del Cliente   |
| Vapores del Pacífico S.R.L.         | Depende del Cliente   |

Fuente: PROCOMER con base en información suministrada por las empresas

### Transporte marítimo

| Empresa                             | Frecuencia    | Puerto de llegada |
|-------------------------------------|---------------|-------------------|
| Agencia Aduanal Arce Campos         | Variado       | n.d.              |
| Agencia Vapores del Pacífico S.R.L. | Mensual       | n.d.              |
| Ati Cargo S.A.                      | Según destino | n.d.              |
| Bercker & Brammer S.A.              | Semanal       | n.d.              |
| INTERTRANS S.A.                     | Semanal       | n.d.              |
| Kabat S.A.                          | Semanal       | Acajutla          |
| Agencia de Carga MC, S.A.           | Semanal       | n.d.              |
| Naútica Centroamericana             | Semanal       | n.d.              |
| Rex Internacional                   | Semanal       | n.d.              |
| Seaboard Marine                     | Semanal       | n.d.              |
| Servicios Logísticos Selmar S.A.    | Semanal       | n.d.              |
| Sociaco S.A.                        | Semanal       | n.d.              |

Fuente: PROCOMER con base en información suministrada por las empresas

## Transporte terrestre

| Empresa                              | Frecuencia  | Tiempo de tránsito                    |
|--------------------------------------|---|---------------------------------------|
| A.P.L. Logistics Improsa S.A.        | Consolidado: semanal<br>Completo: diario                                | 3 días                                |
| Agencia Aduanal Arce Campos          | n.d.  | n.d.                                  |
| AIMI Cargo                           | Semanal   | 3 días                                |
| ATI Cargo S.A.                       | Semanal   | 3 días                                |
| Consolidados Los Andes               | Bisemanal   | 3 días                                |
| Costamar Agencia Marítima S.A.       | Depende del cliente, siempre que haya transporte marítimo de por medio. | n.d.                                  |
| Desa Carga S.A.                      | Depende del cliente   | 3 días                                |
| Grupo Cormar                         | Bisemanal   | 2 días                                |
| INTERTRANS S.A.                      | Semanal   | 3 días                                |
| KABAT S.A.                           | Diaria  | 3 días                                |
| Rex Internacional                    | Semanal   | 3 días                                |
| Sermar S.A.                          | Quincenal/Mensual   | 3 días                                |
| Servicentro de Alajuela S.A.         | 2-3 veces por semana  | 2 días                                |
| SLS Servicios Logísticos SERMAR S.A. | Semanal   | 3 días                                |
| SOCIACO                              | Consolidado: seminal<br>Completo: de inmediato                          | 4 días                                |
| Tical Holding S.A.                   | Diario  | 3 días                                |
| Topaki S.A.                          | Consolidado: seminal<br>Completo: de inmediato                          | 3 días                                |
| Transporte Cortés S.A.               | Diario  | 3 días                                |
| Transporte los Griegos S.A.          | Depende del destino   | 3 días                                |
| Transportes Herrera Delgado S.A.     | Semanal   | 3 días                                |
| Transportes Rápidos Internacionales  | 2 días por semana   | 3 días                                |
| Transportes Stanley & Sánchez        | Semanal   | 3 días – 4 días con carga consolidada |

Fuente: PROCOMER con base en información suministrada por las empresas

*NOTA IMPORTANTE: Para mayor información es recomendable que contacte a su agencia aduanal.*

## Política Comercial de El Salvador

### a) Acuerdos comerciales

El Salvador tiene alrededor de 50 tratados comerciales y de cooperación técnica en vigencia. Es miembro del Mercado Común Centroamericano y un beneficiario del Sistema Generalizado de Preferencias (SGP) y de la Iniciativa de la Cuenca del Caribe (CBI, por sus siglas en inglés).

En los últimos años, entraron en vigor un acuerdo comercial con Chile y uno con República Dominicana en conjunto con el resto de países de Centroamérica, así como un acuerdo comercial con México a través del Triángulo del Norte (Guatemala, El Salvador y Honduras). Además, forma parte del grupo de países centroamericanos que negociaron el Tratado de Libre Comercio con Estados Unidos (CAFTA por sus siglas en inglés).

#### El Salvador: Acuerdos Comerciales

| Tratado   | Fecha firma | Entrada en vigor |
|---|-------------|------------------|
| Mercado Común Centroamericano                         | 13/12/1960  | 04/06/1961       |
| TLC Centroamérica – República Dominicana              | 16/04/1998  | 04/10/2001       |
| TLC Centroamérica - Chile                             | 25/01/2001  | 03/06/2002       |
| TLC Triángulo del Norte – México                      | 29/06/2000  | 15/03/2001       |
| TLC Centroamérica y EE.UU.                            | 05/09/2004  | *                |
| Centroamérica - Panamá                                | 06/02/2002  | *                |
| Acuerdo Intercambio Preferencial El Salvador – Panamá | 02/06/1970  | 14/02/1974       |
| Acuerdo de Alcance Parcial El Salvador – Colombia     | 24/05/1984  | 02/09/1985       |
| Acuerdo de Alcance Parcial El Salvador – Venezuela    | 10/03/1986  | n.d.             |

\*Aprobado el 17 de diciembre de 2004

Fuente: Sistema de Información sobre Comercio Exterior (SICE)

#### b) Barreras arancelarias y no arancelarias a la entrada de productos

##### ▪ Aranceles

El tratamiento arancelario de las importaciones fuera del área centroamericana presenta las características que muestra el siguiente cuadro.

Es importante hacer notar que, si bien el acceso de productos costarricenses no requiere del pago de arancel, salvo pocas excepciones, sí se deben pagar los impuestos internos (IVA).

#### El Salvador: Estructura arancelaria fuera de Centroamérica

|  | Arancel    |
|--|------------|
| Materias primas  | 0%-5%      |
| Bienes de capital  | 0%         |
| Bienes intermedios   | 0%-10%     |
| Bienes finales   | Máximo 10% |
| Textiles, productos agrícolas, vehículos y otros productos no esenciales | 25%        |

Fuente: Country Commercial Guide 2002

El arancel para productos de países de Centroamérica es de 0%, salvo casos excepcionales como pollo o productos lácteos, debido a alguna asimetría en los aranceles para insumos necesarios para la producción de estos bienes. Además, existe en El Salvador un Impuesto al Valor Agregado generalizado del 13%, que no afecta a algunos productos de primera necesidad como arroz, frijoles y leche.

#### El Salvador: Impuestos internos

| Impuesto                  | Monto |
|---------------------------|-------|
| Impuesto sobre las ventas | 13%   |

Fuente: Dirección General de Impuestos Internos

- **Barreras no arancelarias**

En este país las normas no arancelarias están basadas en los cuatro argumentos permitidos por la Organización Mundial de Comercio (OMC), para el establecimiento de requisitos. Ellos son: protección de la vida humana, protección de la vida vegetal, protección de la vida animal y para protección del medio ambiente.

Existen cuatro instituciones que llevan a cabo los trámites correspondientes a las importaciones en este país: la Dirección de Cuarentena Agropecuaria del Ministerio de Agricultura, el Ministerio de Salud Pública y Asistencia Social, el Consejo Superior de Salud Pública y la Junta de Vigilancia de la Profesión Químico Farmacéutica.

- **Normas Técnicas**

Insumos agropecuarios, plaguicidas y productos veterinarios

Para la exportación al mercado salvadoreño de insumos agropecuarios, plaguicidas, fertilizantes y los productos veterinarios de consumo animal, se requiere de un registro previo de la empresa que exporta el producto, o de un distribuidor local que deberá encargarse de llevar a cabo el trámite de registro del producto.

Es importante tener en cuenta que si bien los requisitos para ingresar estos productos al mercado salvadoreño no son tan complicados, existe un fuerte control posterior a la venta que debe ser considerado si se quiere mantener el comercio de estos productos.

Productos farmacéuticos, químicos y cosméticos

Antes de ingresar al país, estos productos deben ser registrados y analizadas las muestras correspondientes. Estos trámites son realizados por dos instituciones: la Junta de Vigilancia de la Profesión Químico Farmacéutico y el Consejo Superior de Salud Pública.

Los trámites de inscripción varían de acuerdo al tipo de producto. Por ejemplo, en el caso de los productos farmacéuticos el tiempo es más extenso: entre cuatro y seis meses.

El Consejo Superior de Salud Pública está facultado también para el control de tres categorías de productos: los estupefacientes, los psicotrópicos y los productos agregados (que incluyen los productos de medicina veterinaria, hormonales y anabólicos de uso veterinario, productos biológicos, productos de uso odontológico y otros).

Productos Alimenticios

Con respecto a estos productos, el Código de Salud del Ministerio de Salud Pública y Asistencia Social establece que toda importación, exportación, comercio, fabricación, almacenamiento, transporte, venta o cualquiera otra operación de suministros al público, de alimentos o bebidas empacadas o envasadas, debe ser registrada en este Ministerio.

Para este registro, se debe retirar la solicitud en el Departamento de Saneamiento Ambiental, sección de higiene de alimentos. Una vez lleno el formulario, deben entregarse muestras del producto, lista de ingredientes y copia de la etiqueta con la cual se comercializará el producto.

- **Etiquetado**

Todos los alimentos, bebidas, medicinas y los productos que incidan en la salud humana y animal, debe cumplir con los requisitos establecidos bajo cuatro categorías:

- Información de la etiqueta;
- Lote y fecha de fabricación;
- Fecha de vencimiento;
- Nombre del fabricante, registro sanitario y país de origen.

El objetivo de esta información es establecer la verdadera naturaleza del producto, su composición, calidad, cantidad, origen o procedencia, tratamiento general a que ha sido sometida y otras propiedades.

Es importante destacar que las frutas, los productos naturales y las golosinas con un peso neto menor a 600 gramos están excluidas de estos requisitos y que el alcohol y las bebidas alcohólicas deben de cumplir con las normas que establece la Ley Reguladora de la Producción y Comercialización del Alcohol y las Bebidas alcohólicas.

Específicamente, la información debe consignarse así:

- Nombre del producto: deberá indicarse el nombre específico del producto.
- Contenido neto: Deberá ser expresado en unidades del sistema métrico decimal.
- Ingredientes: Se designará con su propio nombre, en orden decreciente, según la proporción en que cada uno de ellos esté incluido en el producto. No es necesario declarar los porcentajes de los mismos.
- Aditivos: los aditivos alimentarios se designarán obligatoriamente por el nombre del grupo al que pertenece (por ejemplo: antioxidante, saborizante, colorante), seguido de su nombre específico.
- En el caso de que la etiqueta esté escrita en un idioma distinto al español, debe colocarse una etiqueta donde se especifique en español los ingredientes, fecha de vencimiento y método de preparación para su consumo.
- Identificación del lote y fecha de fabricación: para fines de identificación del lote se podrá usar codificación o clave, la cual deberá ser suministrada y explicada al Departamento de Higiene de Alimentos del Ministerio de Salud Pública y Asistencia Social. Para la fecha de fabricación deberá usarse 6 dígitos, los cuales enuncien el año, mes y día.
- Fecha de vencimiento: Cuando el producto tenga un período de vida limitado, se debe hacer constar en la etiqueta la fecha límite, la cual podrá expresarse mediante la leyenda: "CONSUMIR PREFERENTEMENTE ANTES DE" seguido del día, mes y año en su orden (tomando en cuenta que no excedan de 24 meses).
- Para los productos alimenticios perecederos, además se debe indicar: Instrumentos para la conservación, Nombre o razón social del fabricante o responsable, Registro sanitario y País de origen.
- Para el caso de los productos farmacéuticos, además de la información anterior se debe indicar la dosificación, contraindicaciones, riesgos de su



uso, efectos tóxicos residuales y además se debe incorporar los instructivos anexos.

#### ▪ **Productos prohibidos**

Entre los productos que tienen prohibición para entrar a El Salvador se encuentran:

- Armas de fuego de alto calibre. Las armas para defensa personal o caza si están permitidas pero están estrictamente controladas por el Ministerio de Defensa según una ley especial.
- Drogas. La cocaína, opiatos y barbitúricos pueden ser importados solo si son para uso médico con el respectivo permiso del Consejo Nacional de Salud Pública. El Consejo regula la venta de estos productos al público.
- Vehículos livianos o de carga en uso por más de 8 años, así como los vehículos pesados de pasajeros o de carga con más de 15 años de uso.
- Libros, folletos, emblemas, posters y cualquier otro artículo de carácter subversivo o que contengan doctrinas contrarias al orden político, económico y social establecido.
- Figuras, estatuas, libros, folletos, almanaques, revistas, artículos litográficos, periódicos, estampas, fotografías y cartas de naturaleza obsena.
- Películas contrarias a la ética y el buen comportamiento.
- Abortivos
- Máquinas de juego, ruletas, juegos de azar, entre otros. Si bien no están prohibidas están sujetas a autorización del Ministerio de Finanzas y las municipalidades locales.
- Máquinas y herramientas para hacer monedas.
- Monedas y billetes falsos.
- Árboles de café y semillas de café para plantar.

Otros bienes tienen una "Prohibición limitada de importación", lo que significa que solo el Estado puede importarlos. Aquí se incluye los aeroplanos militares, máscaras de gas para uso militar, nitrato de potasio, papel estampado para hacer cigarrillos, estampillas postales, municipales o fiscales y monedas de níquel para circulación legal.

#### ▪ **Estándares**

En la legislación salvadoreña existen dos tipos de estándares: las Normas Salvadoreñas Obligatorias (NSO) y las Normas Salvadoreñas Recomendadas (NSR). Puede obtener mayor información de estas normas en el Centro Nacional de Información de Normas y Reglamentos Técnicos, Certificación y Metrología: <http://www.infoq.org.sv>

## **Canales de comercialización**

Las importaciones son efectuadas principalmente por importadores directos y distribuidores, los cuales venden a comerciantes detallistas.

Los márgenes de comercialización son mayores si se trata de productos estadounidenses, pero oscilan entre 10-30%.

Es importante efectuar un adecuado análisis del agente, representante o distribuidor que se elija en El Salvador, ya que debe manejarse adecuadamente con los trámites y regulaciones internas para diferentes productos.

El mercadeo directo salvadoreño es una modalidad ya desarrollada gracias a la privatización de las telecomunicaciones y el mercadeo puerta a puerta. Este mercado directo inició con cosméticos y artículos del hogar, y en la actualidad se ha extendido a una amplia gama de productos.

Es conveniente, para aquellos productos que los requieran, contar con un adecuado servicio post venta.

# INDICADORES ECONOMICOS

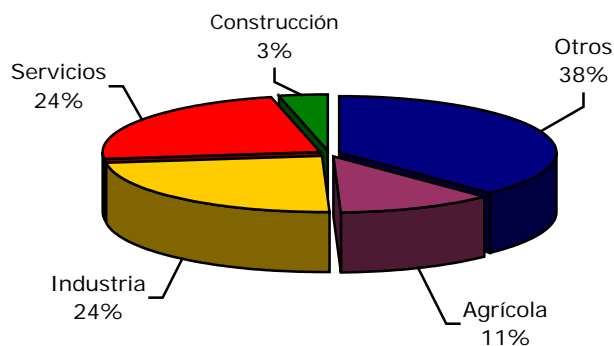
## Producción

| Indicador             | 2000   | 2001   | 2002*  | 2003*  | 2004*  |
|-----------------------|--------|--------|--------|--------|--------|
| PIB (Millones US\$)   | 13.134 | 13.812 | 14.312 | 14.940 | 15.823 |
| Crecimiento PIB real  | 5,4%   | 5,2%   | 3,6%   | 4,4%   | 5,9%   |
| PIB per cápita (US\$) | 2.093  | 2.159  | 2.196  | 2.251  | 2.341  |

\* Cifras preliminares.

Fuente: Banco Central de Reserva del Salvador.

### El Salvador: PIB por sectores, 2004



Fuente: Banco Central de Reserva del Salvador

## Precios y Finanzas Públicas

| Indicador                       | 2000  | 2001  | 2002  | 2003  | 2004  |
|---------------------------------|-------|-------|-------|-------|-------|
| Inflación                       | 4,3%  | 1,4%  | 2,8%  | 2,5%  | 5,4%  |
| Resultado Sector Público (%PIB) | -3,0% | -3,6% | -3,4% | -3,1% | -1,4% |

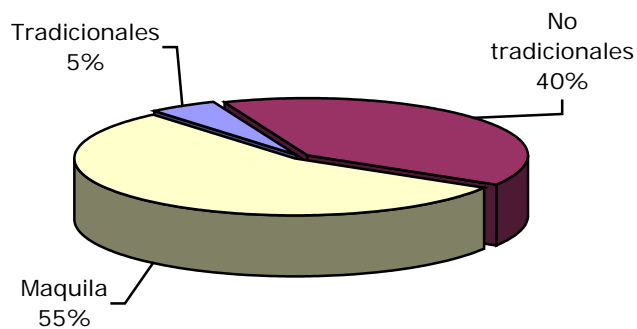
Fuente: Banco Central de Reserva de El Salvador.

## Sector externo

| Indicador                     | 1999               | 2000  | 2001               | 2002           | 2003           | 2004  |
|-------------------------------|--------------------|-------|--------------------|----------------|----------------|-------|
| Exportaciones (Millones US\$) | 2.510              | 2.941 | 2.864              | 2.995          | 3.128          | 3.295 |
| Importaciones (Millones US\$) | 4.095              | 4.948 | 5.027              | 5.184          | 5.754          | 6.269 |
| Socios comerciales (2004)     | <b>Exportación</b> |       |                    | 65,4%          | Estados Unidos |       |
|                               |                    |       |                    | 11,8%          | Guatemala      |       |
|                               |                    |       | 6,2%               | Honduras       |                |       |
|                               |                    |       | 3,9%               | Nicaragua      |                |       |
|                               |                    |       | 3,0%               | Costa Rica     |                |       |
|                               |                    |       | <b>Importación</b> |                |                |       |
|                               |                    |       | 46,3%              | Estados Unidos |                |       |
|                               |                    |       | 8,0%               | Guatemala      |                |       |
|                               |                    |       | 2,8%               | Costa Rica     |                |       |
|                               |                    |       | 2,4%               | Honduras       |                |       |
|                               |                    |       | 2,1%               | Japón          |                |       |

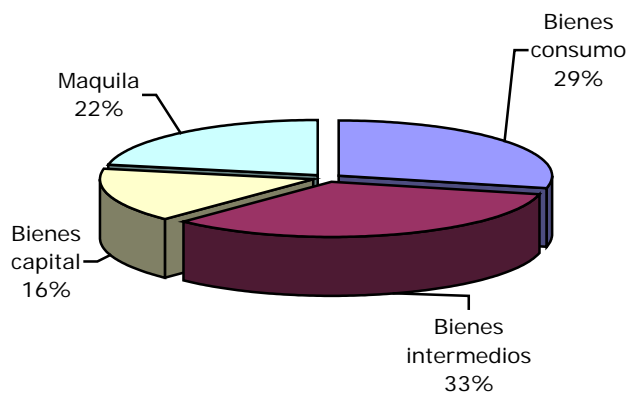
Fuente: Banco Central de Reserva de El Salvador

## El Salvador: Exportaciones por sector de origen, 2004



Fuente: Banco de Reserva de El Salvador

### El Salvador: Importaciones por uso económico, 2004



Fuente: Banco de Reserva de El Salvador

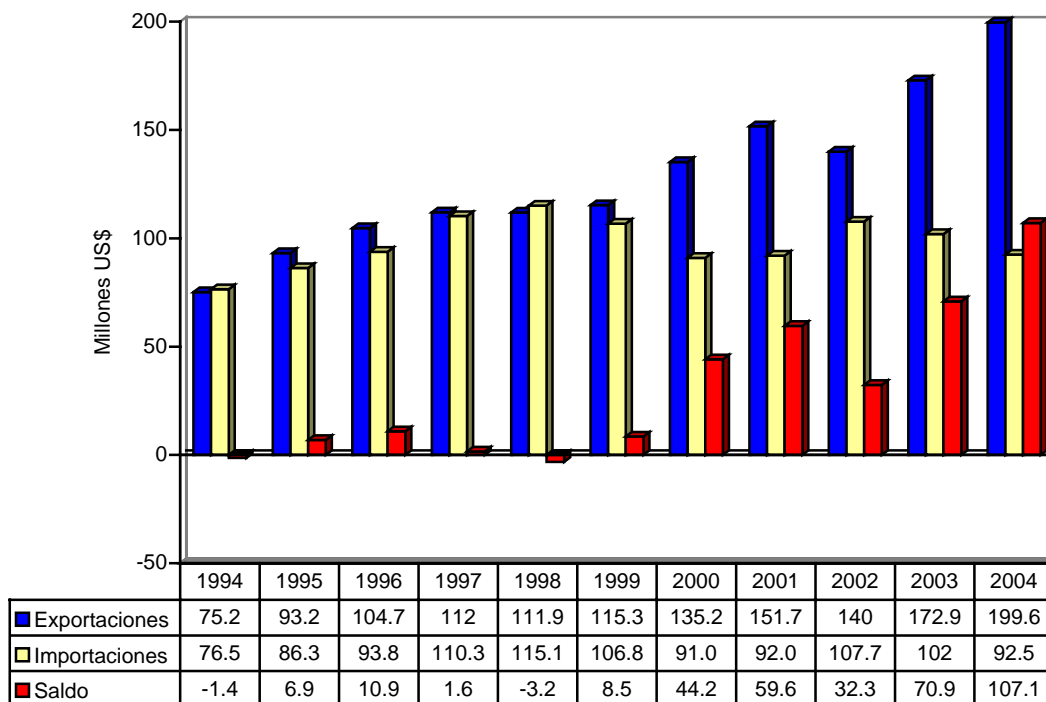
### El Salvador: Principales productos comerciados, 2004

| EXPORTACIONES          |               | IMPORTACIONES      |               |
|------------------------|---------------|--------------------|---------------|
| Producto               | Participación | Producto           | Participación |
| Café (diversas formas) | 3,7%          | Bienes de consumo  | 28,5%         |
| Azúcar                 | 1,1%          | Bienes de capital  | 15,8%         |
| Maquila                | 55,2%         | Bienes intermedios | 33,7%         |
| Otros                  | 40,0%         | Maquila            | 22,0%         |

Fuente: Banco Central de Reserva de El Salvador

## RELACION COMERCIAL CON COSTA RICA

### Costa Rica: Intercambio comercial con El Salvador



Nota: A partir de 1994 se incluye Zona Franca y Perfeccionamiento Activo.

Fuente: BCCR y PROCOMER

### Costa Rica: Principales productos comerciados con El Salvador 2004

| Productos exportados             |               | Productos importados       |               |
|----------------------------------|---------------|----------------------------|---------------|
| Producto                         | Participación | Producto                   | Participación |
| Medicamentos                     | 13,8%         | Materias textiles          | 19,6%         |
| Preparaciones alimenticias       | 10,9%         | Preparaciones para lavar   | 10,5%         |
| Textiles                         | 5,6%          | Medicamentos               | 6,0%          |
| Leche                            | 3,8%          | Papel higiénico            | 4,8%          |
| Productos laminados de hierro    | 3,4%          | Bocadillos de maíz         | 3,7%          |
| Hilos, trenzas y cables de cobre | 3,1%          | Cajas de papel             | 3,1%          |
| Refrigeradoras                   | 2,9%          | Calzado                    | 2,9%          |
| Llantas                          | 2,8%          | Papel para papel higiénico | 2,8%          |
| Pañales para bebé                | 2,5%          | Perfiles de aluminio       | 2,2%          |
| Envases de vidrio                | 1,9%          | Jugos de frutas            | 2,1%          |
| Otros                            | 49,4%         | Otros                      | 42,3%         |

Fuente: BCCR y PROCOMER