

SERVICIOS AL
EXPORTADOR

DEPARTAMENTO DE
INTELIGENCIA DE MERCADOS



INFORME ESPECIALIZADO

Nuevas Oportunidades Comerciales para
Productos Peruanos en Argentina

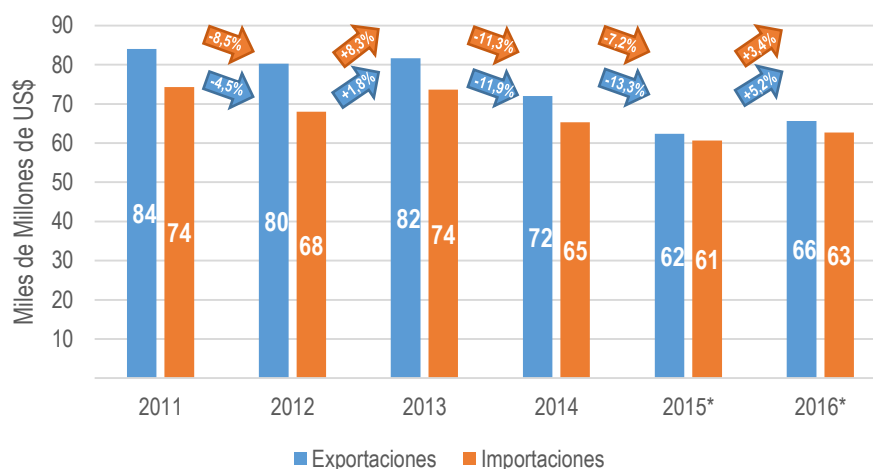


Nuevas Oportunidades Comerciales para Productos Peruanos en Argentina

I. INFORMACIÓN GENERAL

A menos de un mes de haber asumido el cargo en diciembre de 2015, el Presidente Mauricio Macri puso en marcha medidas de peso relacionadas al comercio exterior para poder reflotar la economía que en el último año habría crecido en apenas 0,5% y que podría dinamizarse a tasas superiores al 3% a partir de 2018. Es así que se dieron anuncios clave como la liberalización del cepo del dólar, la eliminación de las Declaraciones Juradas Anticipadas de Importaciones – DJAI y el cambio en la política exterior buscando un mayor acercamiento a bloques pro – mercado. En parte gracias a estas medidas, Euromonitor International proyecta que, luego de dos años de caídas consecutivas y pese a la negativa coyuntura internacional, tanto las exportaciones como las importaciones registrarán aumentos de 5,2% y 3,4% respectivamente.

Gráfico N°01: Evolución de las Exportaciones e Importaciones de Argentina 2011 – 2016*



Fuente: Euromonitor International Elaboración: Inteligencia de Mercados – PROMPERÚ / Nota: * Proyectado

A. LIBERALIZACIÓN DEL CEPO CAMBIARIO

En 2012, la escasez de dólares propició que Cristina Fernández a cerrar cada vez más la economía mediante mayores trabas a las importaciones y la instauración del cepo cambiario, el cual obligaba a las empresas que necesitaban divisas para girar al exterior, ya sea para el pago de proveedores o el pago de utilidades, a contar con la aprobación del Banco Central. Este doble cerrojo trajo consigo la salida de inversiones extranjeras, entre ellas de marcas de renombre mundial, debido a la imposibilidad de abastecerse de productos desde el exterior. Asimismo, se estima que las deudas que mantienen los importadores argentinos con las casas matrices y proveedores del exterior, en concepto de compras al mundo realizadas desde comienzo de 2014 alcanzan los US\$ 9 500 millones.

En este contexto y ante el enfoque del gobierno macrista de buscar darle previsibilidad al comercio exterior, el desarme del cepo brinda la posibilidad de liberar los pagos de todas las importaciones de bienes y servicios que se efectúen a partir de 2016, así como también los pagos de importaciones anteriores sustentadas con cartas de crédito de bancos locales. Además, para hacer frente a la deuda de los importadores el Ministerio de Economía argentino avanzó con la emisión de un bono por US\$ 5 mil millones, que tendrán una amortización de un año y se pagará a una tasa de 6% anual.

La supresión del cepo, el tipo de cambio más atractivo y la posibilidad de girar divisas juega un papel preponderante en el arribo de nuevas compañías, así como en la expansión de las firmas ligadas a la importación ya instaladas en el mercado interno. Entre los sectores que se espera que incrementen su demanda y que Perú podría aprovechar se encuentran textiles y confecciones (40 marcas top estarían interesadas en ingresar al país), comercio minorista (retailers buscarán ampliar sus líneas de productos), automotriz (se espera un crecimiento promedio de 40% en la venta de automóviles y sus partes) y franquicias (empresarios argentinos se encuentran sumamente interesados, especialmente en aquellas relacionadas con restaurantería y fast - food).

B. ELIMINACIÓN DE LAS DECLARACIONES JURADAS ANTICIPADAS DE IMPORTACIONES

Uno de los símbolos más representativos de la gestión kirchnerista fueron las **Declaraciones Juradas Anticipadas de Importaciones – DJAI**, régimen implementado en 2012 y que funcionó como una tranquera a gran escala para frenar y administrar, en función de caja de dólares, la totalidad de las compras del mundo. Este mecanismo fue tan restrictivo que mercados como Estados Unidos, Japón y la Unión Europea denunciaron a Argentina ante la OMC por prácticas desleales.

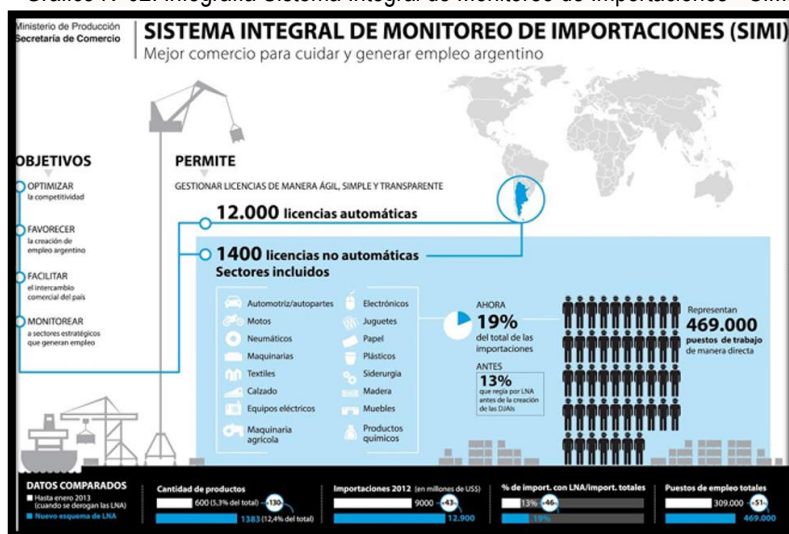
Es así que dentro de las primeras medidas de la administración macrista se encontraron el **desmantelamiento de las Declaraciones Juradas Anticipadas de Importaciones** y la adopción del anterior formato de licencias automáticas y no automáticas¹. El denominado Sistema Integral de Monitoreo de Importaciones – SIMI, puesto en marcha a partir del 01 de enero de 2016, cuenta con 12 000 licencias automáticas, con las que se garantizará que varios insumos no tengan barreras de ingreso, y 1 400 licencias no automáticas, las cuales no pueden demorar el ingreso de la importación más de dos meses. Esto representa un avance importante si se tiene en cuenta que el kirchnerismo extendió este tipo de medidas hasta la masificación del sistema de DJAI, en 2013, y las mantuvo por hasta seis meses o más para bloquear el ingreso de mercancías.

Sin embargo, aunque se deroga las DJAI, el **nuevo sistema es más proteccionista que el que se aplicaba hasta 2013, cuando las licencias no automáticas fueron eliminadas**. Por ejemplo, anteriormente las líneas arancelarias alcanzadas eran 600 (5,3% del total) y en la actualidad son 1 383 (12,4%); de similar modo, el porcentaje de importaciones con licencias no automáticas sobre el total pasó de 13% al 19%, desde US\$ 9 mil millones a US\$ 12 900 millones.

Además, **de acuerdo a fuentes oficiales, este nuevo mecanismo se verá complementado en un futuro con otras figuras validadas por la OMC como barreras fitosanitarias, mecanismo de denominación de origen y de reciprocidad**, tal como había sido prometido por el macrismo a los sectores “sensibles” en campaña.

Las licencias no automáticas afectan mercancías de sectores como autopartes y automotriz, manufacturas de caucho, maquinarias y sus repuestos, textiles y artículos para el hogar, calzado, material eléctrico, maquinaria agrícola, electrónica, juguetes, papeles, plásticos y sus manufacturas, siderurgia, maderas y muebles, y productos químicos. Es así que productos de la oferta peruana como neumáticos, máquinas trituradoras, confecciones, revestimientos para pisos, grifería, libros, láminas de polipropileno, entre otros, también se ven afectados. Para mayor información consultar el siguiente documento [Licencias No Automáticas: Breve Reseña General de las Familias de Mercadería Alcanzadas](#).

Gráfico N°02: Infografía Sistema Integral de Monitoreo de Importaciones - SIMI



Fuente: Ministerio de Industria de Argentina

¹ Las licencias no automáticas son una herramienta legal avalada por la OMC siempre y cuando sean temporales y se evite que los procedimientos aplicados generen efectos de restricción y/o distorsión del comercio.

C. CAMBIOS EN LA POLÍTICA EXTERIOR

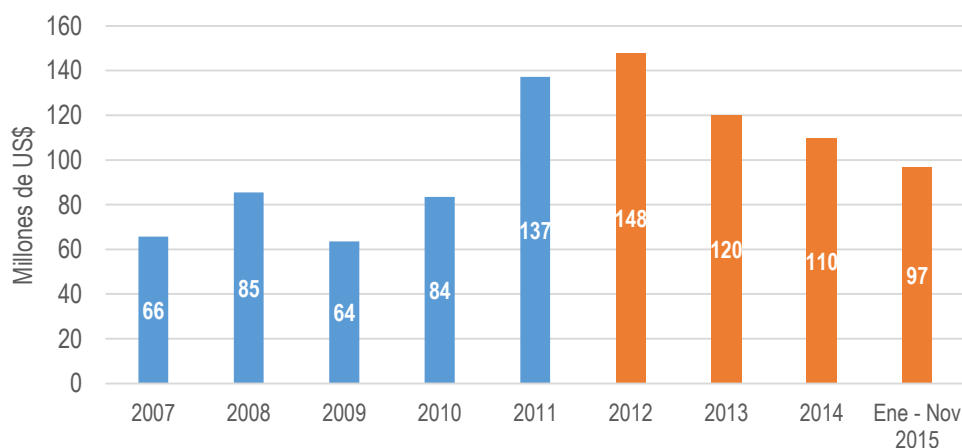
Por otro lado, dentro de las prioridades del oficialismo también se encuentra la reestructuración total de la política exterior con el fin de reinsertarlo en el comercio internacional y de que sea más atractivo a las inversiones, acabando así con doce años de proteccionismo impuesto por la administración kirchnerista. De hecho, **el Presidente Macri tiene entre sus planes primordiales forjar una alianza estratégica con Brasil para que conjuntamente inicien conversaciones de acercamiento con el bloque de la Alianza del Pacífico**, así como **descongelar las relaciones comerciales con Estados Unidos y la Unión Europea**. El actual gobierno entiende que la búsqueda de nuevos mercados es un aspecto clave para impulsar sus exportaciones, las cuales habrían decrecido en 13,3% en 2015, si se tiene en cuenta la caída de los precios de las materias primas y la negativa coyuntura que vienen atravesando algunos de los principales socios de Argentina durante la era Kirchner como China y Venezuela.

II. OPORTUNIDADES PARA LA OFERTA EXPORTABLE PERUANA

Tal como se puede notar, el principal beneficio derivado de las reformas macristas se da en cuanto a la mayor disponibilidad de divisas para pagos al exterior por parte de los importadores, generando así una mayor confianza de pago entre los proveedores. Si a este hecho se le suma la mayor transparencia en el manejo de las licencias y la voluntad política por el acercamiento a economías pro – mercado se puede afirmar que existen oportunidades prometedoras para la oferta peruana en Argentina.

Por ello, para la identificación de productos con **demanda potencial** se ha aplicado la **metodología CEPAL a nivel de subpartida arancelaria (HS06) a las importaciones argentinas durante el periodo 2007 – 2011**; es decir, los cinco años anteriores a 2012, año en el cual se establecieron las medidas más restrictivas al comercio internacional por el gobierno kirchnerista: el cepo cambiario y las declaraciones juradas anticipadas de importaciones - DJAI. El impacto negativo de estas medidas se puede evidenciar en el hecho que mientras las importaciones de Argentina con el mundo se incrementaron a una tasa media anual de 13,5% durante 2007 – 2011; estas decrecieron a un promedio anual de 3,8% durante 2012 – 2015. Similar es el comportamiento de las exportaciones peruanas no tradicionales a este mercado, las cuales se dinamizaron a una media anual de 20,2% durante 2007 – 2011 y cayeron en 13,8% promedio anual durante 2012 – 2014, tal como se puede notar en el **Gráfico N°03**.

Gráfico N°03: Evolución de las Exportaciones No Tradicionales de Perú a Argentina 2007 – 2015*



Fuente: SUNAT Elaboración: Inteligencia de Mercados – PROMPERÚ / Nota: *Enero – Noviembre 2015

Por otro lado para identificar la **oferta peruana** se ha tomado en cuenta productos a nivel de subpartida arancelaria (HS06) del sector no tradicional cuyas exportaciones desde Perú a América Latina superen US\$ 1 millón anual entre 2012 - 2014, que hayan mostrado una tasa de crecimiento media positiva durante el mismo periodo y que cuenten con acceso libre de aranceles al mercado argentino en el marco del TLC Perú – Argentina / MERCOSUR.

Las coincidencias halladas entre la demanda potencial argentina y la oferta peruana se detallan por líneas en los cuadros posteriores. Además, se incluye información sobre el comercio potencial indicativo – CPI.

Cuadro N°01: Sector Alimentos – Productos peruanos con potencial en el mercado argentino

RK	HS06	Descripción	Comercio Potencial Indicativo 2014 Millones de US\$	Arancel TLC
1	210690	Demás preparaciones alimenticias (Productos nostálgicos)	39	0%
2	180690	Chocolates y preparaciones que contengan cacao	10	0%
3	200290	Tomates preparados o conservados	17	0%
4	220290	Demás bebidas no alcohólicas (Néctares de fruta)	8	9%

Fuente: SUNAT / GTA / Acuerdos Comerciales del Perú Elaboración: Inteligencia de Mercados - PROMPERÚ
Observación: Todos los alimentos requieren licencias automáticas para ingresar al mercado argentino

Cuadro N°02: Sector Textil Confecciones – Productos peruanos con potencial en el mercado argentino

RK	HS06	Descripción	Comercio Potencial Indicativo 2014 Millones de US\$	Arancel TLC
1	610510	Camisas de punto de algodón para hombres y niños	14	0%
2	620520	Camisas de algodón para hombres y niños	11	0%
3	610990	Camisas de punto de las demás materias textiles	8	0%
4	520842	Tejidos de algodón con hilados de distintos colores	2	0%
5	630790	Demás artículos confeccionados	2	0%

Fuente: SUNAT / GTA / Acuerdos Comerciales del Perú Elaboración: Inteligencia de Mercados - PROMPERÚ
Observación: Todos los productos del sector textil - confecciones requieren de licencias no automáticas para ingresar al mercado argentino

Cuadro N°03: Sector Manufacturas Diversas – Productos peruanos con potencial en el mercado argentino

RK	HS06	Descripción	Comercio Potencial Indicativo 2014 Millones de US\$	Arancel TLC
1	701090	Bombonas, frascos y botellas de vidrio	52	0%
2	401110	Neumáticos nuevos para automóviles de turismo	46	0%
3	721420	Barras de hierro con muescas	23	0%
4	392490	Demás artículos de uso doméstico, de plástico	9	0%
5	960820	Rotuladores y marcadores de punta de fieltro	9	0%
6	392010	Polipropileno en formas primarias	8	0%
7	392690	Demás manufacturas de plástico	8	0%
8	320890	Demás pinturas y barnices	5	0%
9	730840	Material de andamiaje, de encofrado o de apuntalado	2	0%
10	481141	Papel y cartón, autoadhesivos, coloreados o decorados	2	0%

Fuente: SUNAT / GTA / Acuerdos Comerciales del Perú Elaboración: Inteligencia de Mercados - PROMPERÚ