

Oficina Económica y Comercial
de la Embajada de España en São Paulo

Notas Sectoriales

El mercado de conservas de pescado y ma- risco en Brasil

ICEX

El mercado de conservas de pescado y ma- risco en Brasil

Esta nota ha sido elaborada por Pablo González
Alonso bajo la supervisión de la Oficina Económica y
Comercial de la Embajada de España en São Paulo

Marzo 2007

ÍNDICE

CONCLUSIONES	4
I. DEFINICION DEL SECTOR	5
1. Delimitación del sector	5
2. Clasificación arancelaria	5
II. OFERTA	7
1. Tamaño del mercado	7
2. Producción local	8
3. Importaciones	9
4. Competidores	12
III. ANÁLISIS CUALITATIVO DE LA DEMANDA	14
IV. PRECIOS Y SU FORMACIÓN	15
V. PERCEPCIÓN DEL PRODUCTO ESPAÑOL	17
VI. DISTRIBUCIÓN	18
VII. CONDICIONES DE ACCESO AL MERCADO	20
VIII. ANEXOS	22
1. Empresas	22
2. Ferias	23
3. Publicaciones del sector	23
4. asociaciones	24
5. Otras direcciones de interés	24

CONCLUSIONES

El mercado brasileño de importación de conservas de pescado y marisco es actualmente un mercado de nicho y de tamaño reducido: 17,91 millones de dólares en 2006, aunque la tasa de crecimiento respecto a 2005 fue de un 81%.

El consumo de conservas de pescado y marisco en Brasil es muy bajo y se reduce casi exclusivamente al atún (100 gr/persona/año) y las sardinas (150 gr/persona/año). Razones:

- Un hábito de consumo que favorece el consumo de carne sobre el de pescado.
- Desconocimiento general de las conservas de pescado y marisco más allá del atún y las sardinas.
- Precio alto: tanto para productos nacionales como importados (real apreciado respecto al dólar y al euro)

Tres empresas controlan el mercado nacional: Gomes da Costa, Quaker Brasil y Femepe. Dichas empresas están intentando estimular un mercado nacional, ya maduro, lanzando nuevos productos y envases (patés de atún/latas abre fácil).

Las mayor parte de las importaciones provienen de países sudamericanos: Perú (38%), Ecuador (26%), Uruguay (12%), Argentina(11%) y Chile (7%). España ocupa el 9º lugar con una cuota del 0,55% y un descenso del 20% de sus exportaciones respecto a 2005. Las conservas más importadas son las anchoas, el atún y las sardinas. También se registraron importaciones de conservas de pulpo, mejillones, almejas, salmón, arenques, trucha, gambas, espadines y cangrejos.

La presencia de marcas españolas es escasa: Albo, Consorcio, El Real y Pay Pay. No existe una imagen configurada de las conservas españolas.

El canal más accesible para introducir conservas de pescado y marisco es el de los emporios, o tiendas delicatessen.

Los productos españoles entran en Brasil con un sobrecoste del 62,17%, sin contar con los márgenes que aplicará el importador y los distribuidores, que suelen ser más altos que en España.

Se proponen las siguientes alternativas a la exportación tradicional: exportación a granel para envasar en Brasil, o inversiones productivas por medio de compras o alianzas con empresas locales y aprovechar así el potencial de Brasil en materia pesquera.

DEFINICION DEL SECTOR

1. DELIMITACIÓN DEL SECTOR

Esta nota sectorial ofrece una visión general del mercado de las conservas de pescado y marisco en Brasil. Se aportará información detallada acerca de la oferta actual, evolución y tendencias de la demanda, así como distribución y acceso al mercado.

2. CLASIFICACIÓN ARANCELARIA

Los productos objeto de análisis en esta nota sectorial se engloban dentro del siguiente capítulo arancelario del Sistema Armonizado (código HS):

16: Preparaciones de carne, de pescado o de crustáceos

Según la Nomenclatura Común del Mercosur (NCM), el análisis de esta nota sectorial tendrá en cuenta las siguientes partidas arancelarias:

Código NCM	Definición	Nombre portugués
16.04	Preparaciones y conservas de pescado	
16.04.11	Salmones	<i>Salmões</i>
16.04.12	Arenques	<i>Arenques</i>
16.04.13	Sardinias, sardinelas y espadines	<i>Sardinhas, sardinelas e espadilhas</i>
16.04.14	Atunes, listados y bonitos	<i>Atuns, listados e bonitos</i>
16.04.15	Caballas	<i>Cavalas</i>
16.04.16	Anchoas	<i>Aliches</i>

EL MERCADO DE CONSERVAS DE PESCADO Y MARISCO EN BRASIL

16.04.19	Los demás	<i>Outros</i>
16.04.20	Las demás preparaciones y conservas de pescado	Outras preparações e conservas de peixes
16.04.30	Caviar y sus sucedáneos	<i>Caviar e seus sucedâneos</i>
16.05	Crustáceos, moluscos y otros invertebrados acuáticos preparados o en conserva	
16.05.10	Cangrejos	<i>Caranguejos</i>
16.05.90	Los demás	<i>Outros</i>

ICEX

II. OFERTA

1. TAMAÑO DEL MERCADO

En primer lugar conoceremos el tamaño del mercado brasileño de conservas de pescado y marisco a través de la siguientes tabla, que muestra los volúmenes de importación de los últimos cinco años. Además, se muestran los volúmenes de exportación y la balanza comercial de Brasil.

A la vista de los datos de los últimos cinco años se observa que el mercado de importación ha disminuido fuertemente, aunque parece estar recuperándose según los últimos datos disponibles correspondientes a 2006. Las exportaciones brasileñas muestran un mejor comportamiento, lo que ha tenido como resultado una balanza comercial favorable a Brasil en 2005. La fuerte caída experimentada por las importaciones en 2002 se explica por la acusada depreciación sufrida por el real brasileño respecto al dólar y al euro.

TABLA 1: BALANZA COMERCIAL DE CONSERVAS DE PESCADO Y MARISCO
(En millones de dólares)

	2002	2003	2004	2005	2006	Evolución 2001-2006
Importaciones	10,98	13,87	11,16	9,90	17,91	63,10%
Exportaciones	8,61	7,28	10,52	14,33	16,35	89,79%
BALANZA COMERCIAL	-2,36	-6,58	-0,64	4,43	-1,56	-

Fuente: World Trade Atlas

Con todo, el mercado de importación de conservas de pescado y marisco es bastante pequeño si se compara con la producción nacional, que ascendió a 142 millones de dólares en 2006.

EL MERCADO DE CONSERVAS DE PESCADO Y MARISCO EN BRASIL

Por otro lado, el consumo per cápita de conservas es bastante bajo en relación con España. Mientras que en España se consumen 3 kg/persona/año de atún, en Brasil no se llega a los 100 gr/persona/año. En el caso de las sardinas el consumo per cápita brasileño es de 150 gr.

Este consumo de conservas tan reducido es coherente con los datos de consumo de pescado que publica anualmente la Food And Agriculture Organization (FAO) de las Naciones Unidas. Mientras que la media de consumo mundial de pescado es de 16kg/persona/año, el consumo de Brasil es 4 veces menor, situándose en los 4kg/persona/año.

2. PRODUCCIÓN LOCAL

El potencial de Brasil en materia de pesca es enorme con sus 8.500 Km de costa, una gran cantidad y variedad de fauna marina y de agua dulce y una riqueza inconmensurable en recursos hidráulicos (13,7% de la reserva de agua dulce del planeta). El país dispone de todas las ventajas para hacer de la pesca un sector altamente competitivo y rentable. Hasta ahora habían faltado los apoyos necesarios por parte del gobierno, que en la actualidad ha puesto en práctica un marco legal riguroso, mayores y mejores líneas de crédito y una mayor profesionalización de los actores del sector. Una de las apuestas más ambiciosas se está llevando a cabo a través del Programa de Financiación de la Ampliación y Modernización de la Flota Pesquera Nacional (Profrota) que se elaboró en 2003 y cuyo objetivo es crear una flota de 520 barcos costeros dotados de la más puntera tecnología.

Brasil ocupa el puesto 27º en el ranking mundial en términos de producción de pescado, aunque presenta tasas de crecimiento anuales del 3,2% en el caso de la pesca marítima y del 8,2% en la de agua dulce.

Como se ha señalado en el apartado anterior, la facturación nacional de conservas de pescado y marisco ascendió a 142 millones de dólares en 2006. Sin embargo, es importante señalar que la producción brasileña de conservas se reduce actualmente a dos productos: las conservas de atún y las conservas de sardinas, siendo realmente complicado introducir otras variedades en el mercado. La mayor parte de la materia prima es nacional, aunque durante el año se hace preciso importar sardinas para corregir desajustes en el suministro y cubrir la demanda.

Principales Productores:

El mercado de conservas se encuentra dominado por tres grandes empresas:

- **GOMES DA COSTA**: es la empresa líder de mercado en el sector de las conservas de pescado en Brasil. Fue comprada en 2004 por el grupo español Calvo (adquirió el 80% de las acciones), aunque la empresa sigue conservando su personalidad jurídica y su marca Gomes da Costa. Es importante señalar que Gomes da Costa no comercializa ningún producto de la marca Calvo en Brasil. El 60% de sus ventas corresponden a latas de sardinas y el 40% restante a latas de atún. Su cuota de mercado fue del 35% en 2006
- **QUAKER BRASIL**: su marca principal es Coqueiro y su cuota de mercado fue del 35% en 2006.
- **FEMEPE INDÚSTRIA E COMERCIO DE PESCADOS SA**: vende sus conservas de sardinas y atún bajo las marcas Alcyon, Pescador y Navegantes. Su sede se encuentra en el Estado de Santa Catarina y su presencia es mayor en el Sur y Sudeste del país.

3. IMPORTACIONES

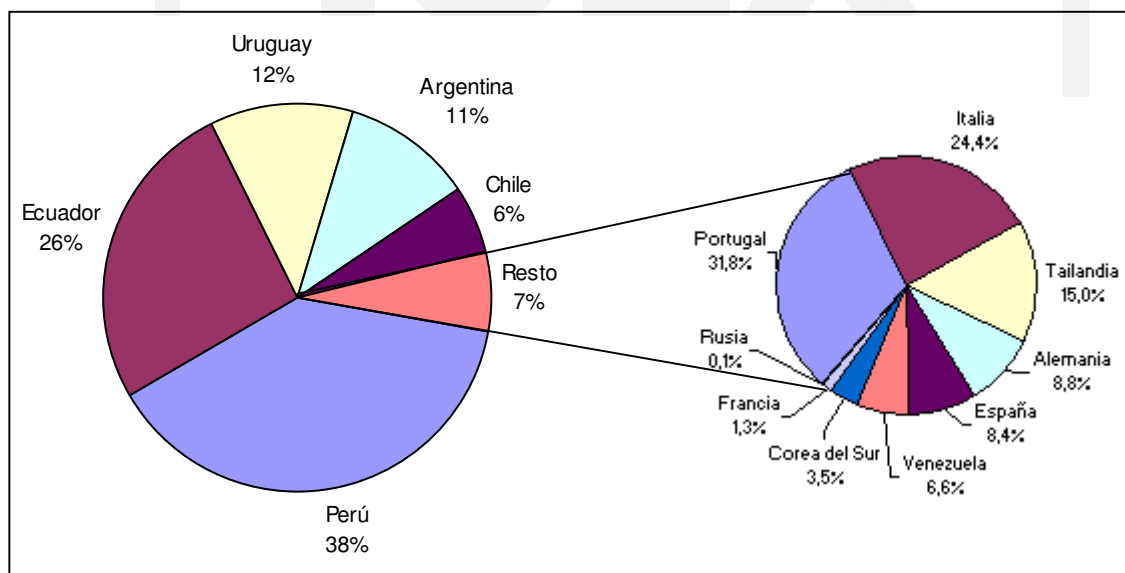
La siguiente tabla muestra el ranking de los diez primeros países proveedores de conservas de pescado y marisco de Brasil, cuota de mercado de cada uno de ellos, así como su evolución en los últimos tres años.

TABLA 2: PRINCIPALES PAÍSES PROVEEDORES DE CONSERVAS DE BRASIL 2004-2006
(Millones de dólares)

Ranking	País	2004	% Cuota	2005	% Cuota	2006	% Cuota	%var 04/06
1	Perú	3,54	31,71%	1,80	18,13%	6,96	38,87%	96,61%
2	Ecuador	2,28	20,40%	1,81	18,25%	4,71	26,26%	106,49%
3	Uruguay	1,44	12,85%	1,51	15,23%	2,10	11,75%	46,58%
4	Argentina	1,68	15,02%	1,64	16,56%	1,95	10,87%	16,12%
5	Chile	0,74	6,60%	1,46	14,73%	1,02	5,70%	38,71%
6	Portugal	0,04	0,37%	0,20	2,04%	0,37	2,08%	801,94%
7	Italia	0,16	1,45%	0,18	1,77%	0,29	1,60%	76,12%
8	Tailandia	0,11	1,01%	0,18	1,85%	0,18	0,98%	56,18%
9	España	0,12	1,11%	0,07	0,75%	0,10	0,55%	-21,14%
10	Venezuela	0,85	7,59%	0,91	9,19%	0,08	0,43%	-90,85%
Total 10		10,96	98,12%	9,75	98,50%	17,75	99,10%	
Resto		0,21		0,15		0,16		
Total		11,17		9,90		17,92		

Fuente: World Trade Atlas

GRÁFICO I: PRINCIPALES PAÍSES PROVEEDORES DE CONSERVAS DE BRASIL EN 2006



Fuente: World Trade Atlas

El mercado de importación es dominado por países sudamericanos, cuyos precios son sensiblemente menores a los de sus competidores. Además de su cercanía con Brasil y sus consiguientes ahorros en costes de transporte, influyen otros factores como menores costes de producción, o beneficios en materia arancelaria por la pertenencia de muchos de estos países a tratados de libre comercio como el Mercosur o el Aladi.

EL MERCADO DE CONSERVAS DE PESCADO Y MARISCO EN BRASIL

España ocupa el noveno lugar con una cuota del mercado de importación del 0,55%. Las exportaciones españolas descendieron más de un 20% desde 2002, aunque en 2006 crecieron por encima de la media de las importaciones de todos los países. Por tipo de producto, las partidas españolas más exportadas fueron los atunes, listados y bonitos, las anchoas y el caviar y sus sucedáneos.

TABLA 3: CONSERVAS ESPAÑOLAS EXPORTADAS A BRASIL EN 2006

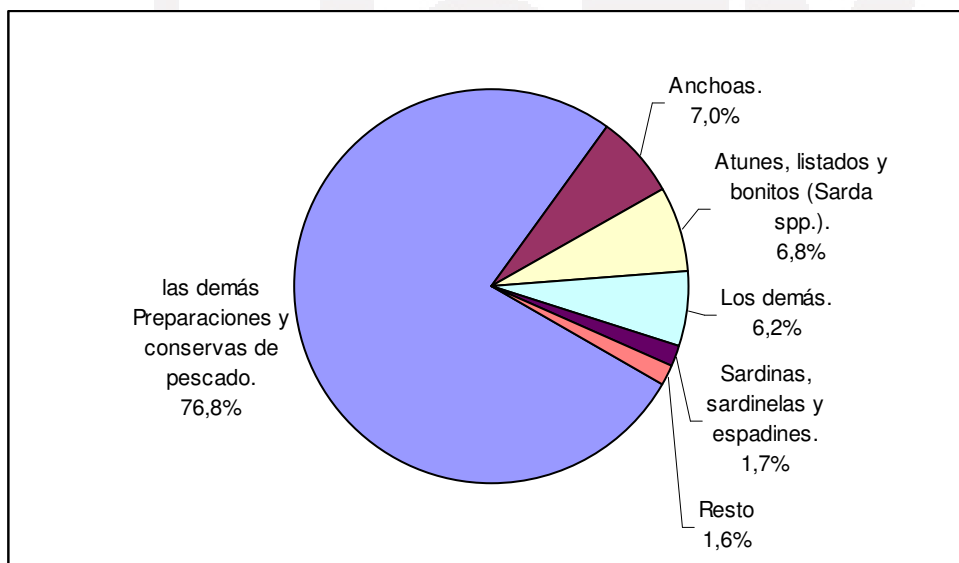
(en dólares)

	NCM	conservas españolas	Vol Imp.	Participación	Ranking	%Cuota	Var.02/06	Var.02/06 media mercado
2º	160414	Atunes, listados y bonitos	40.812	41,61%	4º	3,34%	333,89%	132%
1º	160416	Anchoas	33.604	34,26%	4º	2,70%	1744,35%	68,59%
3º	160430	Caviar y sus sucedáneos	23.658	24,12%	2º	26,24%	-	63,48%
		TOTAL	98.074	100%				

Fuente: World Trade Atlas

Según las últimas estadísticas publicadas, la partida más importada por Brasil en 2006 fue la de *las demás preparaciones y conservas de pescado*. Le siguen de lejos las anchoas, los atunes, listados y bonitos y las sardinas.

GRÁFICO II: RANKING IMPORTACIÓN DE CONSERVAS EN BRASIL EN 2006



Fuente: World Trade Atlas

Dado que la partida *las demás preparaciones y conservas de pescado* es demasiado general, se ha procedido a realizar un trabajo de campo para comprobar qué tipo de conservas se encuentran realmente en los lineales de los supermercados y tiendas brasileñas, además de las marcas Gomes da Costa, Coqueiro y el Pescador. Para ello se han seleccionado tres tiendas representativas de São Paulo: Emporio Sta. María, Pão de Açúcar y Casa Santa Luzia.

EL MERCADO DE CONSERVAS DE PESCADO Y MARISCO EN BRASIL

EMPORIO STA. MARIA

Marca	Origen	Productos	Importador
Albo	España	Bonito del norte, atún, pulpo, mejillones, bacalao y calamares	La Pastina
La Pastina	Brasil	Ventresca de atún, atún	La Pastina
Ríos Claros	Brasil	Atún y paté de atún	-
Riga Sprats	Letonia	Espadines ahumados	Rodin Imp.Exp.Ltda
Terrasul	Argentina	Trucha, paté de trucha y de salmón	Servicom Group do Brasil Ltda
Alstertor	Alemania	Arenques ahumados, fritos y con cremas	Stuttgart Imp.e Distr.
Van Camp's	Ecuador	Atún	Andrea S.A.
Ramírez	Portugal	Atún, sardinas y bacalao	Mse.Com.Imp e Exp
Zarotti	Italia	Anchoas	Santar
Melilla	Argentina	Anchoas	Santar

PÃO DE AÇÚCAR

Marca	Origen	Productos	Importador
Di Salerno	Argentina	Anchoas	MGA

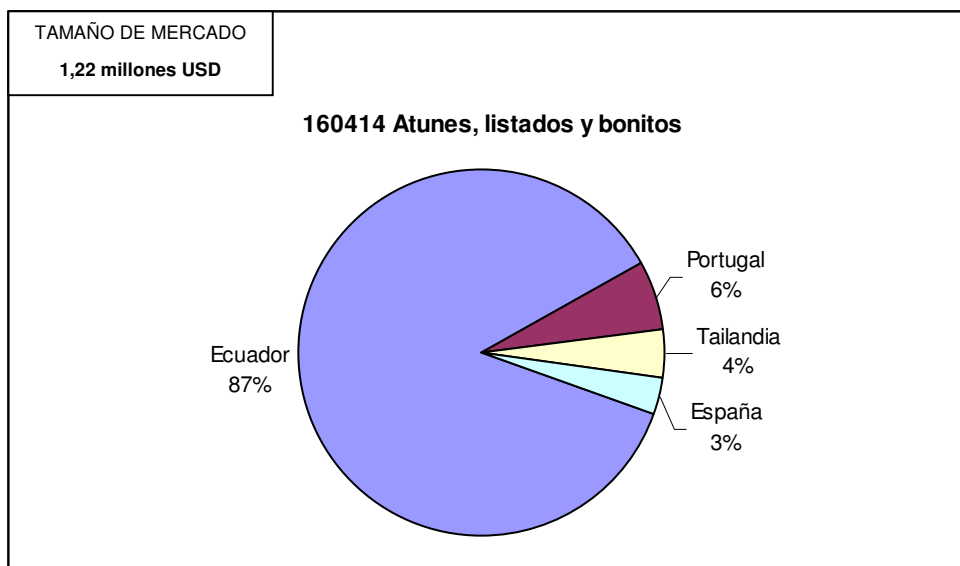
CASA STA. LUZIA

Marca	Origen	Productos	Importador
Realmar	España	Anchoas	Santar
Consortio	España	Bonito y ventresca de atún	Casa Flora
Callipo	Italia	Atún	Casa Sta Luzia
Marcol	Perú	Anchoas en aceite	Casa Sta Luzia
Bumble Bee	EE.UU	Salmón, gambas y carne de cangrejo	Cibus Food
CPC	Ecuador	Atún	Casa Sta Luzia
Pay Pay	España	Mejillones	Aurora Bebidas
Latitud Sur	Portugal	Atún, sardinas y bacalao	Mse.Com.Imp e Exp

4. COMPETIDORES

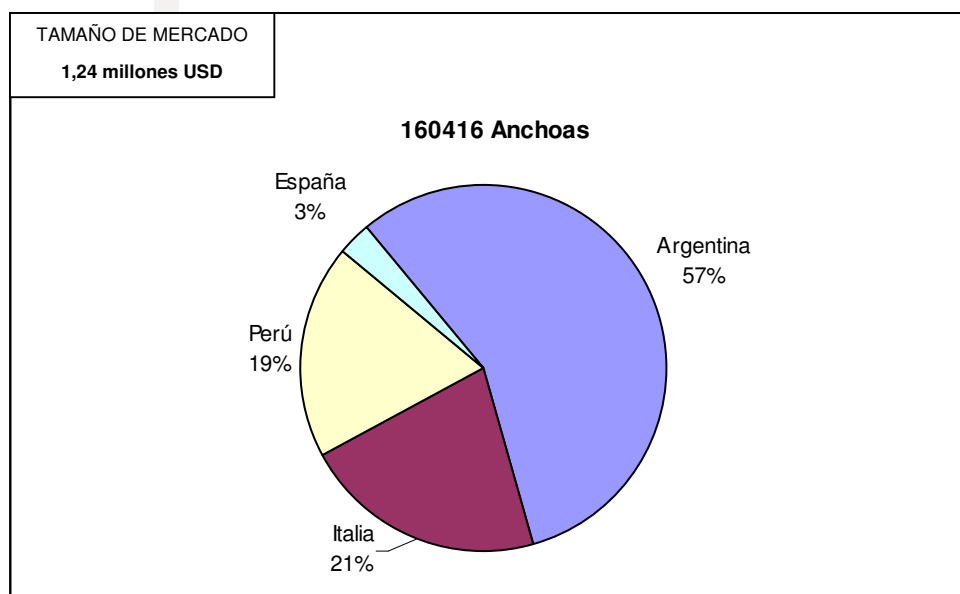
En los siguientes gráficos se pueden apreciar los países competidores de España en las tres partidas exportadas en 2006. España ostenta unas cuotas de mercado bastante pequeñas tanto en la importación de atunes, listados y bonitos (3%) como en la de anchoas (3%). En la partida de caviar y sus sucedáneos España ocupa la segunda posición después de Alemania.

GRÁFICO III: IMPORTACIONES BRASILEÑAS DE ATUNES, LISTADOS Y BONITOS EN 2006



Fuente: World Trade Atlas

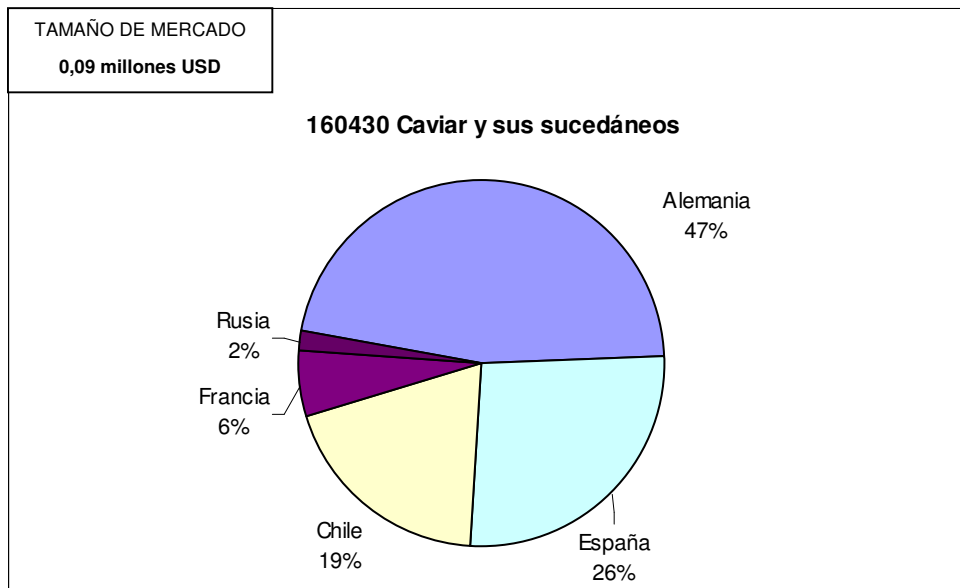
GRÁFICO IV: IMPORTACIONES BRASILEÑAS DE ANCHOAS EN 2006



Fuente: World Trade Atlas

EL MERCADO DE CONSERVAS DE PESCADO Y MARISCO EN BRASIL

GRÁFICO V: IMPORTACIONES BRASILEÑAS DE CAVIAR Y SUS SUCEDÁNEOS EN 2006



Fuente: World Trade Atlas

ICEX

III. ANÁLISIS CUALITATIVO DE LA DEMANDA

Tal y como se señaló en el apartado II, el consumo per cápita de pescado en Brasil es de 4/kg/persona/año, un consumo bastante inferior al de algunos países desarrollados.

El consumo de conservas de atún y de sardinas, principales conservas del mercado, también es muy bajo, 100 gr/persona/año y 150 gr/persona/año respectivamente. Además, si se tiene en cuenta la preferencia del consumidor medio brasileño por los productos cárnicos, es fácil entender el desconocimiento general que existe sobre otro tipo de conservas, cuyo precio encarecido por la fortaleza del real, hace que sólo las clases con alto poder adquisitivo puedan consumirlas.

Por otro lado, las ventas de conservas de atún y sardinas presentan tasas de crecimiento anuales bastante moderadas lo que hace pensar que el mercado se encuentra ya en fase de madurez. Por otra parte, se ha extendido entre los consumidores finales y restaurantes la práctica de elaborar patés de atún a partir de las latas, lo que reduce más aún el consumo (con una lata de atún de 80 gramos se puede llegar a producir 1 kilo de paté). Algunas empresas han intentado contrarrestar esta tendencia lanzando al mercado su propio paté de atún, aportando mayor valor añadido a este producto.

Dado que es difícil que los hábitos de consumo de pescado varíen en el corto plazo, una de las pocas vías de crecimiento que le quedan al mercado de conservas es la diversificación. Por ello, las grandes empresas productoras del país están intentando lanzar nuevos productos para estimular la demanda, como los patés de atún y sardinas o las salsas. Otra de las innovaciones se refiere a los envases. En este sentido Gomes da Costa lanzó recientemente en Brasil las latas abre fácil, que han supuesto una gran novedad en el mercado.

Debido a su alto precio, el consumo de atún se concentra en las zonas más ricas de Brasil, es decir, el Sur y Sudeste del país. El Norte y Nordeste consumen mayoritariamente sardinas.

Todos estos factores dan una idea de la dificultad actual para vender conservas de pescado y conservas importadas en Brasil. La presencia de conservas importadas se estima en un 12,6% en 2006.

A la luz de estos datos parece claro que Brasil es actualmente un mercado de nicho. Si la empresa española pretendiera obtener un volumen mayor de ventas debería vender a granel para envasar en Brasil o establecer algún tipo de alianza productiva con socios locales.

IV. PRECIOS Y SU FORMACIÓN

Para estimar el incremento de precios que sufren las conservas de pescado y marisco desde su salida de España hasta que llega al consumidor es necesario considerar los siguientes costes:

1. Coste de nacionalización: incluye el flete, seguro, impuesto a la importación, impuesto sobre la circulación de mercancías y prestación de servicios (ICMS), el flete para la renovación de la marina mercante (AFRMM), y los costes relacionados con la deses-tiba en puerto y el despacho en la aduana. Es la suma de todos los costes necesarios para el libre tránsito de la mercancía en el mercado brasileño.
2. Márgenes de los intermediarios: del importador o mayorista y del minorista.

Para calcular el coste de nacionalización partiremos de un valor FOB de 10.000 dólares. Como se puede observar en la tabla, el coste de nacionalización de las conservas se estima en un 62,17%:

EL MERCADO DE CONSERVAS DE PESCADO Y MARISCO EN BRASIL

TABLA 4: CÁLCULO DEL COSTE DE NACIONALIZACIÓN DE CONSERVAS DE PESCADO

DETERMINACIÓN DEL COSTE DE NACIONALIZACIÓN				
PARTIDAS ARANCELARIAS:				
16.04 Preparaciones y conservas de pescado				
16.05 Crustáceos, moluscos y otros invertebrados acuáticos preparados o en conserva				
		%	USD\$	Comentarios
1	Valor FOB		10.000,00	
2	Flete	2,00%	200,00	Orientativo
3	Seguro	1,00%	100,00	Orientativo
VALOR CIF			10.300,00	
4	I.I. (Impuesto de Importación)	16,00%	1.648,00	
SUMA (CIF+I.I.)			11.948,00	
5	I.C.M.S.	18,00%	2.150,64	
SUMA (CIF+II+ICMS)			14.098,64	
6	PIS	1,65%	232,63	
7	COFINS	7,60%	1.071,50	
TOTAL (CIF+II+IPI+ICMS+PIS+COFINS)			15.402,76	
CARGAS ADICIONALES				
	A.F.R.M.M. (*)	25,00%	50,00	Base=25% del valor del Flete
1).- OPCIÓN A - TRANSP. MARÍTIMO (Puerto Santos)				
	Almacén Puerto (1)		168,00	
	Estiba y Desestiba (2)		12,00	
	Desconsolidación de la carga		86,50	
	Transporte Interno (3)		205,00	
	PIS + COFINS Transporte interno		11,48	(5,6%) contrib.impositiva
	Despachante (4)		125,00	Varía según despachante
	ISS despachante (Impuesto Servicio)		6,25	(5%) comision despachante
	PIS + COFINS despachante		7,00	(5,6%) contrib.impositiva
	Tasa liberación B/L (5)		28,00	p/ B/L
	Tasa Sind. Despc. Aduanero SDA (6)		102,00	p/ B/L (R\$ 308,00)
	Tasa utilización Siscomex (7)		13,00	p/ B/L (R\$ 40,00)
		SUMA	764,23	
COSTE NACIONALIZACIÓN			16.216,99	
Incremento sobre el valor FOB			62,17%	

Fuente: Oficina Económica y Comercial de España en São Paulo

OBS: Las conservas de salmón, arenques y caviar están sujetas a un impuesto adicional (I.P.I.) del 5% sobre el valor= C.I.F.+ Impuesto de Importación.

El mercado consta de dos intermediarios fundamentales entre el productor y el consumidor final: los mayoristas, algunos de ellos importadores, y los minoristas. Los márgenes de estos intermediarios suelen ser bastante elevados en comparación con los que se trabajan en España.

V ■ PERCEPCIÓN DEL PRODUCTO ESPAÑOL

La imagen del sector agroalimentario español en Brasil se asocia, normalmente, con productos de calidad y de gama media o alta. Esto ocurre especialmente con los vinos y los aceites donde se vienen llevando a cabo actividades de promoción de la imagen España desde hace algunos años.

En el caso concreto de las conservas de pescado y marisco no existe una imagen configurada de los productos españoles y la oferta española es todavía poco conocida por los distribuidores.

ICEX

VI. DISTRIBUCIÓN

El canal de distribución de las conservas de pescado consta de los siguientes intermediarios :



- Importador/Mayorista: es un agente de distribución que compra y vende productos de suministradores, con lo cuales puede poseer o no, un vínculo (formal o informal) de exclusividad de productos o de territorio. La mayoría de los importadores suelen exigir contratos de distribución en exclusiva, sobre todo para alimentos gourmet.
- Minorista: la venta al detalle de conservas de pescado y marisco se realiza a través de diferentes formatos.
 - *Redes de supermercados*: como se puede apreciar en la tabla de la siguiente página, la distribución se encuentra bastante atomizada en Brasil. Las 50 principales cadenas de supermercados concentran tan solo el 56 % de la facturación total lo que se explica por la existencia de un gran número de cadenas regionales. El líder de mercado es Companhia Brasileira de Distribuição, más conocido por sus enseñas Pão de Açúcar, Extra, Comprebem y Sendas. Además, existen dos grupos fuertes con presencia nacional: Carrefour y Walmart.
 - *Emporios y tiendas delicatessen*: este concepto nació como equivalente a las tiendas de ultramarinos, pero por su crecimiento algunos han cobrado la categoría de supermercados y en ellos se vende todo tipo de productos. Algunos emporios se encuentran posicionados como de gama alta y en ellos el surtido de conservas de pescado y marisco suele ser mayor que en los supermercados, ofreciendo conservas más allá del atún o las sardinas.
 - *Hostelería*: la distribución de conservas de pescado en restaurantes es en la actualidad bastante residual, limitándose a pizzerías y a unos pocos restaurantes de cocina europea.

EL MERCADO DE CONSERVAS DE PESCADO Y MARISCO EN BRASIL

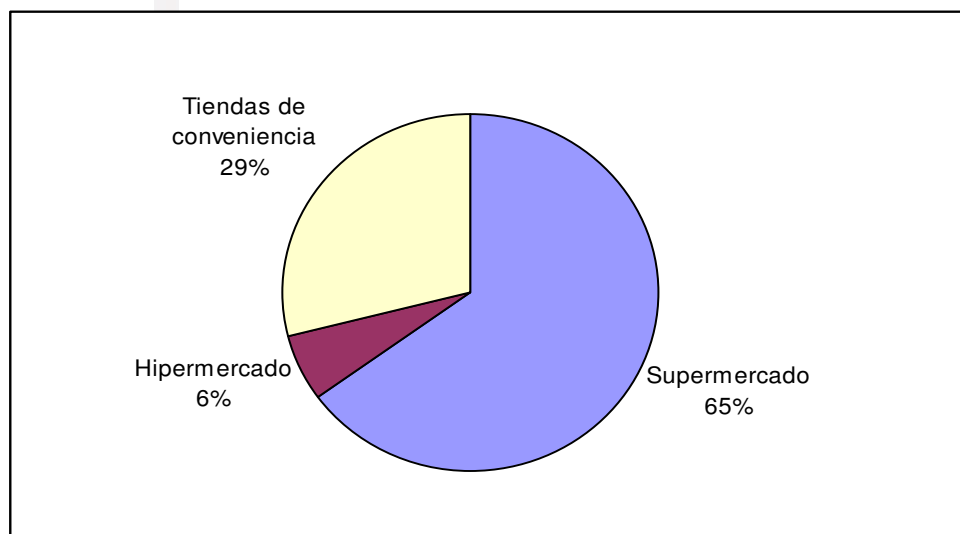
TABLA 5: CUOTA DE MERCADO DE LOS 5 MAYORES SUPERMERCADOS EN 2005

Empresa	Facturación Bruta (millones de €)	% Cuota	Número Check Outs	Área Ventas m ²	Tiendas	Nº de trabajadores
Companhia Brasileira de Distribuição	5.966	15,20%	9.184	1.206.254	556	62.803
Carrefour Comércio e Indústria Ltda.	4.630	11,80%	7.902	1.013.247	399	48.072
Wal-Mart Brasil Ltda	4.329	11,00%	6.586	1.170.021	295	50.112
Cia Zaffari Comércio e Indústria	520	1,30%	810	113.075	26	7.727
G Barbosa Comercial Ltda.	453	1,20%	690	66.707	35	6.730
Total 5 mayores	15.898	40,5%	25.172	3.569.304	1.311	175.444
Total 50 mayores	22.001	56,00%	37.728	4.841.838	3.683	282.354

fuelle: estudio de mercado Lafis de supermercados

El formato más abundante en Brasil es el de los supermercados, seguido por las tiendas de conveniencia (entre las que se encuentran los emporios). Los hipermercados todavía presentan una escasa presencia en Brasil, con tan sólo un 6% de cuota.

GRÁFICO VI: PARTICIPACION DE CADA FORMATO POR NUMERO DE TIENDAS EN 2005



fuelle: estudio de mercado Lafis de supermercados

En cuanto a los principales problemas de la distribución en Brasil destacamos los siguientes:

- Mano de obra poco cualificada
- Deficientes infraestructuras de carreteras
- Uso de refrigeración todavía poco utilizado fuera de los grandes centros urbanos

Para terminar señalemos las principales tendencias de la distribución para los próximos años:

- Mayor concentración de la distribución
- Cuota mayor de las marcas de distribución o propias (actualmente sólo un 5%)

VII. CONDICIONES DE ACCESO AL MERCADO

ARANCELES E IMPUESTOS

Tal y como se señaló en el apartado IV. Precios y su formación, la importación de conservas de pescado y marisco está sometida a un impuesto a la importación de un 16%.

El ICMS es el impuesto sobre la circulación de mercancías y prestación de servicios afecta tanto a los productos nacionales como a los importados y equivale al IVA en España. Dicho impuesto varía por estado, siendo en São Paulo del 18%.

Por último, el flete para la renovación de la marina mercante (AFRMM), representa un 25% del valor del flete.

PROCEDIMIENTO ADMINISTRATIVO Y SANITARIO

El procedimiento administrativo para la importación de conservas presenta dos tipos de trámites: los que se han de realizar la primera vez que la empresa exporta, normalmente válidos por 10 años, y aquellos otros que deben ser observados en cada uno de los posteriores embarques que la empresa lleve a cabo.

A. Trámites previos a la exportación:

A1. Contactar con una empresa brasileña, que representará al exportador ante la Hacienda Federal, el Ministerio da Agricultura, Ganadería e Abastecimiento brasileño (MAPA) y el Ministerio de la Salud. Básicamente, puede ser cualquiera de los siguientes agentes:

- Empresa importadora
- Empresa de Trading
- Cliente final

A2. La empresa designada deberá registrarse como importadora en el MAPA y en la Hacienda Federal a través del SISCOMEX, que es un sistema informático a través del cual se realizan el despacho aduanero, la concesión de licencias y el control cambiario en relación con las actividades de importación. Deberá registrar también, por el mismo cauce, a

EL MERCADO DE CONSERVAS DE PESCADO Y MARISCO EN BRASIL

su proveedor extranjero, en este caso a la empresa productora española, y, en el caso de que entre productor e importador mediara una empresa exportadora, ésta tendría que ser inscrita igualmente.

A3. Registrar la marca y rótulos de los envases de los productos que serán importados, a través del SISCOMEX.

B. Trámites a ser realizados antes de cada embarque:

B1. Obtención de la licencia de importación: las conservas de pescado y marisco están sujetas a la autorización previa de importación antes del embarque, que se realiza ante el MAPA por medio del SISCOMEX. En dicha solicitud se ha de incluir la factura pro-forma que contendrá una descripción detallada de los productos que se van a importar para posterior comprobación en aduana. La licencia de importación irá siempre asociada al número de la factura pro-forma, y su obtención suele demorar 48 horas, aunque el embarque en origen no se podrá hacer hasta pasadas 72 horas.

B2. Presentación de documentos: durante el proceso de importación será necesaria la presentación de los siguientes documentos:

- Conocimiento de embarque: aéreo o marítimo
- Certificado de origen de la mercancía
- Certificado sanitario
- Packing List
- Factura comercial

B3. Despacho aduanero: cuando la carga llega a la aduana brasileña, tras la presentación de todos los documentos originales, la licencia de importación y las aprobaciones necesarias, el fiscal del MAPA analiza la mercancía y la registra. Posteriormente se liquidan los impuestos ICMS, PINS y COFINS.

Por último, la carga pasa por un semáforo que se encuentra bajo la responsabilidad de la Hacienda Federal.

- Verde: si el semáforo sale verde se libera la mercancía automáticamente para su comercialización en Brasil.
- Amarillo: se comprueba la documentación
- Rojo: se registra la mercancía y se toma una muestra. La inspección se realizará por el Fiscal Agropecuario del MAPA y por la Agencia Nacional de Vigilancia Sanitaria (ANVISA) del Ministerio de Salud. Durante el tiempo en que se analiza la muestra, la carga se lleva a un depósito donde permanece a la espera de los resultados. Cuando concluye el proceso, si ANVISA da su aprobación, la importadora obtiene el laudo sanitario, que le permitirá comercializar legalmente las conservas en Brasil.

Dada la complejidad de algunos trámites se recomienda entrar en contacto con un despachante de aduanas brasileño, que dará asesoramiento durante todo el proceso, desde los registros previos a la exportación hasta cuando se libera la carga en la aduana brasileña. El despachante de aduanas recibirá poderes exclusivamente para representar a la empresa importadora ante el MAPA y la Hacienda Federal, no llegándose a ningún tipo de acuerdo de tipo comercial con ella. Esta OFECOMES dispone de un listado de empresas con experiencia en el sector. Por favor, no dude en ponerse en contacto con nosotros.

VIII. ANEXOS

1. EMPRESAS

PRINCIPALES IMPORTADORES DE CONSERVAS DE PESCADO Y MARISCO

Un listado más detallado de importadores está disponible a través de la Oficina Económica y Comercial de la Embajada de España en São Paulo.

La Pastina Imp. Exp. Ltda.

Rua da Alfândega, 182 CEP 03006-030, São Paulo/S.P.

Tel.: 00 55 11 3315-7477

Contacto: Walter Leone

e-mail: mkt@worldwine.com.br

Baid'nHer

Av. Sto Amaro 811 Sala 16- Vila Nova Conceição, CEP 04505-001, São Paulo/SP

Tel.: 00 55 11 3845-3029

Contacto: Moyses David Herszenhaut

e-mail: baidnher@baidnher.com.br

Santar Com de Géneros Alimenticios Ltda

Rua Benjamin de Oliveira 389/405 - Brás, CEP 03006-020, São Paulo/SP

Tel.: 00 55 11 3227-7355

Contacto: Claudio Nor

e-mail: santar@santar.com.br

Andrea S/A Importação Exportação e Industria

Rua da Alfândega, 425, CEP 03006-030, São Paulo/SP

Tel.: 00 55 11 3313-2555

Contacto: Edna

e-mail: andrea@andrea.com.br

Casa Santa Luzia Imp. Ltda

Al. Lorena, 1471, CEP 05311-000, São Paulo/S.P.

Tel.: 00 55 11 3897-5000

Contacto: Jorge Conceição Lopes

e-mail: diretoria@santaluzia.com.br

Casa Flora Ltda

Rua Sampaio Moreira, 139, CEP 03007-040, São Paulo/SP

Tel.: 00 55 11 3327-5199

Contacto: Oswaldo Romero

e-mail: flora@casafloira.com.br

Mse.Comercio Importação e Exportação Ltda.

Rua Engenheiro Antonio Jovino, 220, conj 44, 4º andar, CEP 05727-220, São Paulo/S.P.

Tel.: 00 55 11 3773-1515

Contacto: Luiz Abel

e-mail: luizabel@msetrading.com

Rodin Imp. E Exp. Ltda

Rua Jesuíno Pascoal, 103, CEP 01224-050, São Paulo/SP

Tel.: 00 55 11 3361-3606

Contacto: Rose

e-mail: rodin_br@bol.com.br

2. FERIAS

Interpesca

Del 28 al 01 de abril de 2007- en São José do Rio Preto/São Paulo

<http://www.interpesca.com.br>

Aqüipesca- III Feira de Negócios de Aqüicultura e Pesca

Del 21al 23 de agosto de 2007- en São Paulo

aquipesca@dipemar.com.br

Sea Food 2007

Del 18 al 20 de septiembre de 2007- en São Paulo

www.vnu.com.br

3. PUBLICACIONES DEL SECTOR

Panorama da Aqüicultura Ltda

<http://www.panoramadaaquicultura.com.br>

Revista Aqüicultura e Pesca

<http://www.dipemar.com.br>

4. ASOCIACIONES

ABRAPOA- Asociación Brasileña de Patologistas de Organismos Acuáticos
<http://www.abrapoa.org.br>

5. OTRAS DIRECCIONES DE INTERÉS

SEAP-Secretaría Especial de la Acuicultura y de la Pesca
<http://www.presidencia.gov.br/seap>

MAPA- Ministerio da Agricultura, Ganadería e Abastecimiento
<http://www.agricultura.gov.br>

IBAMA- Instituto Brasileiro de Medio Ambiente
<http://www.ibama.gov.br>

CGREP- Coordinación General de los Recursos Pesqueros
<http://www.ibama.gov.br/recursospesqueiros>