

El mercado de pieles curtidas y confección en piel en Ja- pón

El mercado de pieles curtidas y confección en piel en Ja- pón

Esta nota ha sido elaborada por Eider Córdoba Ugarte bajo la supervisión de la Oficina Económica y Comercial de la Embajada de España en Tokio.

Octubre 2008

ÍNDICE

CONCLUSIONES	4
I. DEFINICION DEL SECTOR	6
1. Delimitación del sector	6
2. Clasificación arancelaria	6
II. OFERTA	6
1. Tamaño del mercado	8
2. Producción local	9
3. Importaciones	13
III. ANÁLISIS CUALITATIVO DE LA DEMANDA	30
IV. PRECIOS Y SU FORMACIÓN	33
V. PERCEPCIÓN DEL PRODUCTO ESPAÑOL	33
VI. DISTRIBUCIÓN	36
VII. CONDICIONES DE ACCESO AL MERCADO	40
VIII. ANEXOS	48
1. Empresas	48
2. Ferias	56
3. Publicaciones del sector	57
4. Asociaciones	57
5. Otras direcciones de interés	58

CONCLUSIONES

Se estima que la demanda potencial de productos de importación de piel de alta calidad en Japón es elevada y el acceso de los fabricantes japoneses a la materia prima limitado. ¿Por qué, entonces, la producción local (70.360 millones de yenes) supera a las importaciones (40.711 millones de yenes) de forma tan contundente?

En realidad, el acceso al mercado japonés está dificultado por el sistema de cuotas y por los aranceles con los que el gobierno japonés grava a las importaciones. Una investigación de la Unión europea en 1998 acerca de la gestión japonesa de los sistemas arancelarios japoneses para la piel concluyó que el gobierno japonés ofrece subsidios y restringe las importaciones de productos acabados europeos. La situación no ha cambiado desde 1996. No obstante, es relevante poner de manifiesto que los productos de confección en piel, a diferencia de lo que sucede con las pieles curtidas y el calzado, no están sujetos a cuotas de importación ni a los aranceles abusivos que gravan los artículos de otras partidas.

Así pues, la industria japonesa sobrevive en Japón gracias al sistema de contingentes, pero no es competitiva en el exterior. En Japón, la industria del cuero y de la piel está estrechamente relacionada con un estrato social que, hasta fechas muy recientes, se encontraba discriminado dentro de la sociedad japonesa. A ello se debe que en la actualidad, este sector reciba un trato preferencial por parte de la administración japonesa. Y a pesar de todo, según muestran los últimos datos disponibles publicados por el periódico especializado *Hikaku Kogyo Shinbun*, la industria peletera local está en claro declive. El número de empresas ha disminuido un 16,8%, el número de empleados un 15,1% y la facturación un 15,5%.

En cambio, el balance de las importaciones de pieles curtidas y confección de los últimos cinco años es positivo, con un aumento del 32,37%. Las importaciones de Japón, alcanzan así 44.196 millones de yenes en el año 2007. El crecimiento del último año ha sido de 8,56 puntos porcentuales.

A diferencia de las tendencias generales en importaciones japonesas de pieles curtidas procedentes de todos los países que marcan un acusado aumento, aquellas que provienen de España se han visto disminuidas. En total, las importaciones japonesas de pieles curtidas y confección textil procedentes de España, han caído un 33,78% desde 2003, sumando un total de 1.374 millones de yenes el último año. Está aumentando la tendencia de exportar pieles curtidas a Corea y China, para realizar la confección en estos países de costes menores, y exportarlo a su vez desde allí a Japón. Es una de las razones por las que la exportación de pieles curtidas y confección en piel a Japón ha disminuido.

EL MERCADO DE PIELES CURTIDAS Y CONFECCIÓN EN PIEL EN JAPÓN

En el caso de España, es la piel de ovino la que mayor peso tiene entre todos los productos exportados, con un total de 669 millones de yenes y una cuota del 48,67%. A pesar de la ligera recuperación del año pasado, el balance de los últimos cinco años es de - 37,62%.

En los últimos años se suma la amenaza de países como China y Corea, altamente competitivos por su cercanía con Japón, su mano de obra barata y la no dependencia de una moneda fuerte como ocurre a los españoles con el Euro (muy acusado hasta hace poco). Es en el ámbito de los productos más caros donde se acusa especialmente el problema del cambio de divisa. Es destacable además, que año tras año, los productos de estos países están ganando en calidad. ¿Qué se puede hacer contra esto? La mayoría de productores españoles opta por vías parecidas: diseño, calidad, marca y servicio

En el caso de la piel española, calidad y marca van de la mano ya que los valores a los que se asocia son: tradición productora y gran calidad de materia prima. En el caso de las pieles curtidas, también el hecho de ser proveedores de marcas de moda de lujo juega un papel importante a la hora de construir imagen.

En cualquier caso, Japón no siempre ha sido un gran mercado para la piel. Antes de los 80, el cuero y la piel en Japón se consideraban artículos de lujo que apenas unos cuantos se podían permitir. Esto cambió cuando en los 80 se produjo una importante subida del Yen (se apreció un 65% respecto al dólar) lo que conllevó una notoria disminución del precio de las importaciones. Así, pues, el cuero y la piel se convirtieron en parte esencial de la moda de los japoneses, tanto jóvenes como adultos, y el mercado y la variedad aumentó de manera considerable.

La crisis económica de Japón en los años 90 llevó la balanza otra vez hacia el lado del desinterés del consumidor por los artículos de piel. Todo esto, además, se vio acrecentado por la introducción en 1989 del impuesto al consumo que afectó al consumo de bienes que no eran de primera necesidad, entre ellos, la piel. No obstante, al final de la década de los 90, la situación del mercado de la piel vuelve a recuperarse. El público japonés ya no busca un artículo de lujo o un artículo de piel, sino un artículo de moda. El concepto "material mix" está muy extendido en Japón, y describe la tendencia generalizada de optar por una prenda independientemente del material del que esté constituido.

I ■ DEFINICION DEL SECTOR

El objetivo final de la industria de pieles curtidas es la de transformar la piel en bruto para poder utilizarla posteriormente en sectores como el del calzado, la decoración de interiores y mobiliario o la industria automovilística.

El proceso productivo del curtido tiene diferentes etapas que van desde la compra de la materia prima, la ribera, el curtido, la tintura y el acabado. Debido al complejo proceso, la industria está muy especializada. Existe la opción de que una empresa se centre en una de las etapas de este proceso o que se vea involucrada en el proceso completo.

1. DELIMITACIÓN DEL SECTOR

Por origen, las pieles pueden ser de ovino, bovino, caprino, porcino, de conejo, reptil, etc. Según el tipo de piel y el curtido, la aplicación en la industria diferirá. Para acotar el análisis del sector el presente documento se centra en las fases de curtido y acabado.

Debido a la gran variedad de pieles y de usos, el de las pieles curtidas es un sector muy segmentado que actúa como suministrador de materia prima para la producción de artículos y esto hace que el sector sea muy sensible a las modas.

El estudio contempla también la confección en piel, es decir, prendas y complementos de vestir, de cuero natural o de cuero artificial o regenerado.

2. CLASIFICACIÓN ARANCELARIA

TABLA 1. CLASIFICACIÓN ARANCELARIA DE PIELES CURTIDAS Y CONFECCIÓN EN PIEL EN JAPÓN

Pieles curtidas	
4104	Cueros y pieles curtidas o crust, de bovino, incluido el búfalo, o de equino, depilados, incluso divididos pero sin otra preparación.
4105	Pieles curtidas o crust, de ovino, depiladas, incluso divididas pero sin otra preparación.

EL MERCADO DE PIELES CURTIDAS Y CONFECCIÓN EN PIEL EN JAPÓN

4106	Cueros y pieles depilados de los demás animales y pieles de animales sin pelo, curtidos o crust, incluso divididos pero sin otra preparación.
4107	Cueros preparados después del curtido o del secado y cueros y pieles apergaminados, de bovino (incluido el búfalo) o equino, depilados, incluso divididos (excepto los de la partida 4114)
4112	Cueros preparados después del curtido o del secado y cueros y pieles apergaminados, de ovino, depilados, incluso divididos (excepto los de la partida 4114).
4113	Cueros preparados después del curtido o del secado y cueros y pieles apergaminados, de los demás animales, depilados; cueros preparados después del curtido y cueros y pieles apergaminados, de animales sin pelo, incluso divididos (excepto los de la partida 4114).
4114	Cueros y pieles agamuzados, incluido el agamuzado combinado al aceite; cueros y pieles charolados y sus imitaciones de cueros o pieles chapados; cueros y pieles metalizados.
4115	Cuero regenerado a base de cuero o de fibras de cuero, en placas, hojas o tiras, incluso enrolladas; recortes y demás desperdicios de cuero o piel, preparados, o de cuero regenerado, inutilizables para la fabricación de manufacturas de cuero; aserrín, polvo y harina de cuero.
Confección en piel	
420310100	Prendas de vestir, de cuero natural o de cuero artificial o regenerado, con adornos de pelo, metales preciosos, metales revestidos con metales preciosos, metales plateados con metales preciosos, piedras preciosas y semipreciosas, perlas coral, marfil de elefante o bekko.
420310200	Prendas y complementos de vestir, de cuero natural o de cuero artificial o regenerado, no incluidos en la partida 4203.10.100 (otros)

II. OFERTA

1. TAMAÑO DEL MERCADO

En Japón, la industria del cuero y de la piel está estrechamente relacionada con un estrato social que, hasta fechas muy recientes, se encontraba discriminado dentro de la sociedad japonesa. El origen de esta discriminación estaba, por un lado, en la prohibición budista de comer carne y, por otro, en que las actividades de matanza y despiece de los animales eran considerados trabajos desagradables, reservado para las clases más bajas de la sociedad. En la actualidad, este sector recibe un trato preferencial por parte de la administración japonesa, que potencia un fuerte proteccionismo del mismo.

Así pues, la industria japonesa sobrevive en Japón gracias al sistema de contingentes, pero no es competitiva en el exterior. Por lo tanto, la exportación es relativamente baja. La mayoría de las pieles exportadas son enviadas a centros de producción en países con menores costes de producción como China o Corea, por eso no se han registrado datos de exportación de confección en piel. Las exportaciones de piel de bovino o equino suponen más del 90% del total.

TABLA 2. TOTAL EXPORTACIONES JAPONESAS DE PIELES CURTIDAS Y CONFECCIÓN EN PIEL 2006

Partida arancelaria	Millones de ¥
Bovino, equino	14.308
Ovino	280
Otros	884
Agamuzado, charolado, metalizado	78
Cuero regenerado	289
Prendas de vestir cuero	-
Otras prendas de vestir cuero	-
TOTAL	15.840

Fuente: Elaboración propia a partir de datos de Japan Tariff Association

El tamaño japonés del mercado de las pieles curtidas y confección en piel alcanzó 95.231 millones de yenes en 2006.

EL MERCADO DE PIELES CURTIDAS Y CONFECCIÓN EN PIEL EN JAPÓN

TABLA 3. TAMAÑO DE MERCADO JAPONÉS DE PEILES CURTIDAS Y CONFECCIÓN EN PIEL 2006

2006	Millones de ¥
Producción	70.360
Exportaciones	15.840
Importaciones	40.711
TAMAÑO DE MERCADO	95.231

Fuente: *Hikaku Kogyo Shimbun* : 17 de octubre de 2008

Las importaciones están limitadas por el sistema de cuotas. Las cuotas no han cambiado desde 1996¹: 1.466.000m² para cueros teñidos de equino y bovino, 214.000 m² para cuero teñido de ovino y cabra y 12.019.000 de pares de calzado de piel.

2. PRODUCCIÓN LOCAL

Según muestran los últimos datos disponibles publicados por el periódico especializado *Hikaku Kogyo Shimbun*, la industria peletera local está en claro declive. El número de empresas ha disminuido un 16,8%, el número de empleados un 15,1% y la facturación un 15,5%. Tal como muestra la “Tabla 4.”, apenas se han registrado datos positivos en la evolución del sector durante los últimos cinco años.

TABLA 4. INDUSTRIA DE LA PIEL EN JAPÓN

Datos de facturación en millones de yenes

	Nº de empresas			Nº de empleados			Facturación		
	2002	2006	Evol.	2002	2006	Evol.	2002	2006	Evol.
Curtidores	655	537	-18,0%	4.908	4.183	-14,8%	86.900	69.300	-20,3%
Calzado de piel	1.422	1.185	-16,7%	14.755	11.999	-18,7%	226.400	182.100	-19,6%
Bolsos	2.703	2.302	-14,8%	10.846	9.422	-13,1%	121.600	99.500	-18,2%
Otro tipo de bolsas (incluye maletines)	1.094	937	-14,4%	6.261	5.569	-11,1%	71.000	67.700	-4,6%
Guantes de piel	182	99	-45,6%	848	582	-31,4%	11.300	8.200	-27,4%
Piel fina (confección en piel fina excluida)	19	15	-21,1%	59	50	-15,3%	220	280	27,3%
Componentes para calzado de piel	947	756	-20,2%	4.181	3.276	-21,6%	27.100	20.500	-24,4%
Productos de uso industrial (guantes excluidos)	83	78	-6,0%	1.282	1.491	16,3%	20.900	32.800	56,9%
Otros productos de piel	465	392	-15,7%	1.881	1.664	-11,5%	19.100	13.400	-29,8%
TOTAL	7.570	6.301	-16,8%	45.021	38.236	-15,1%	584.520	493.700	-15,5%

Fuente: *Hikaku Kogyo Shimbun* : 17 de octubre de 2008

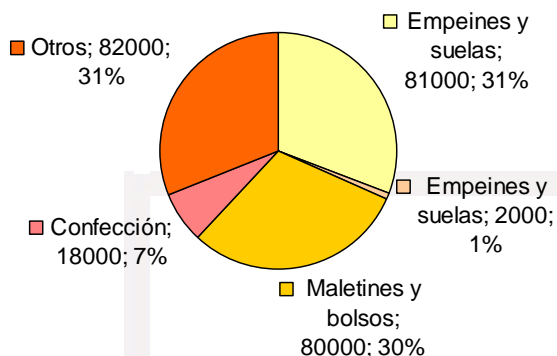
Si el número de empresas en 2002 era de 7.570, en 2006 sólo quedaban 6.301, más de 1200 empresas dedicadas a la industria de la piel han cerrado en este periodo de 5 años: casi la mitad de las empresas dedicadas a la fabricación de guantes de piel, alrededor de un 20% de curtidores y empresas de producción de componentes de calzado han cesado su negocio. 237 empresas de fabricación de calzado de piel y 401 empresas dedicadas a la produc-

¹ Ver *Sección VII*

EL MERCADO DE PIELS CURTIDAS Y CONFECCIÓN EN PIEL EN JAPÓN

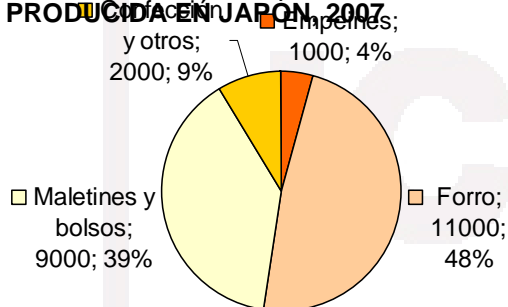
ción de bolsos han corrido la misma suerte. El sector emplea a 6.785 activos menos que en 2002, y la facturación total ha descendido en 90.820 millones de yenes.

TABLA 1. USO FINAL DE LA PIEL DE BOVINO (ADULTO) PRODUCIDA EN JAPÓN, 2007



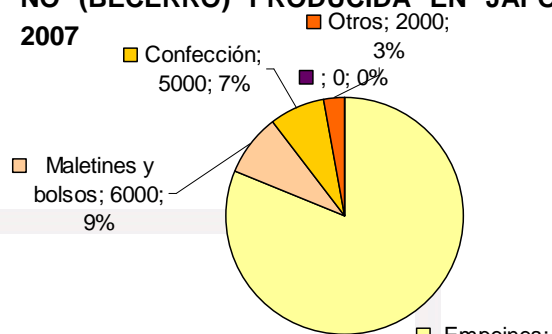
Unidad: piezas. Fuente: Hikaku Kogyo Shimbun. 25 julio 08

TABLA 3. USO FINAL DE LA PIEL DE EQUINO PRODUCIDA EN JAPÓN, 2007



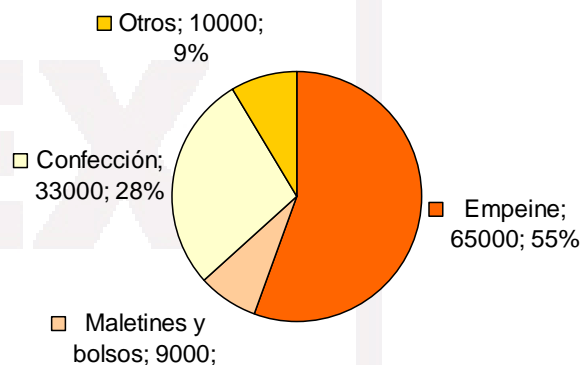
Unidad: piezas. Fuente: Hikaku Kogyo Shimbun. 25 julio 08

TABLA 2. USO FINAL DE LA PIEL DE BOVINO (BECERRO) PRODUCIDA EN JAPÓN, 2007



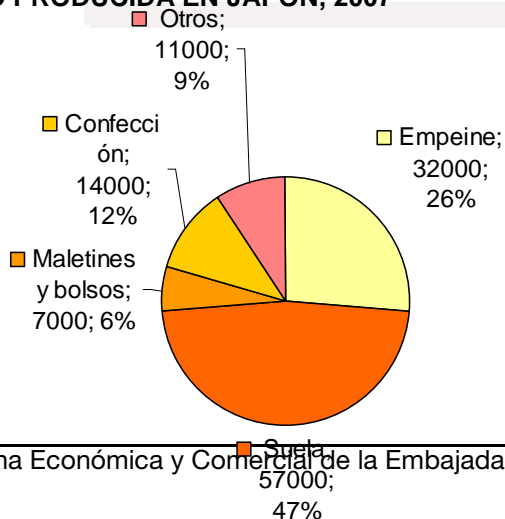
Unidad: piezas. Fuente: Hikaku Kogyo Shimbun. 25 julio 08

TABLA 4. USO FINAL DE LA PIEL DE CAPRINO Y OVINO PRODUCIDA EN JAPÓN, 2007



Unidad: piezas. Fuente: Hikaku Kogyo Shimbun. 25 julio 08

TABLA 5. USO FINAL DE LA PIEL DE PORCINO PRODUCIDA EN JAPÓN, 2007



EL MERCADO DE PIELES CURTIDAS Y CONFECCIÓN EN PIEL EN JAPÓN

En el caso de la piel de bovino, sólo se exportó el 7,4% de la producción japonesa (y ninguna cantidad de la piel de becerro). La estructura del uso de esa piel es dirigida mayoritariamente a la producción de empeines (31% en el caso del bovino adulto y 81% de becerro). El siguiente uso en importancia es el de maletines y bolsos (30% bovino adulto, 9% becerro), y por último, el de confección, con un 7% en ambos casos.

La producción de piel de equino es bastante más baja, y su mayoría se destina a la producción de forro (48%), un 39% destinado a la confección de maletines y bolsos, y 9% para confección.

La mayoría (55%) de la piel de caprino y bovino producida en Japón en 2007 se dirigió a la producción de empeines, un 28% a la confección, y en menor medida (8%) a bolsos y maletines.

Por último, la piel de porcino se utiliza sobre todo para suelas (47%), seguido de empeines (26%), confección (12%) y maletines y bolsos (6%).

TABLA 5. ESTRUCTURA DE LA INDUSTRIA DE LA PIEL EN JAPÓN, 2007

Tipo de piel	Unidades	Exportación
Piel de bovino (adulto)	243.000	7,40%
Piel de bovino (becerro)	69.000	0%
Piel de equino	23.000	14%
Piel de caprino y ovino	117.000	0,10%
Piel de porcino	122.000	11,50%
Total	574.000	

Fuente: *Hikaku Kogyo Shimbun*, 25 julio 08

Por zonas, encontramos que en Tokio la producción se centra más en la piel de porcino, ovino, caprino y la piel de canguro. En el área de Saitama la producción está más enfocada a la piel de cordero, a la piel para peletería y a la piel de reptil.

Otra región productora es la de Nara, que se caracteriza por producir piel de ciervo. Se realiza una amplia selección de productos como guantes, bolsos y confección en piel.

En la zona de Wakayama la piel producida se utiliza para marroquinería, calzado y para producir serraje.

Otra zona donde se concentra la mayor producción de pieles curtidas de Japón es la prefectura de Hyogo. En esta prefectura se distinguen 6 zonas cada una con características propias: Matsubara, Takagi, Homate, Gochaku, Kawanishi y Nishi-Himeji.

En la zona de Matsubara se concentra la mayoría de las empresas de la región de Hyogo y hay un número elevado de empresas dedicadas al curtido de piel destinada para la producción de marroquinería, calzado de caballero y señora, calzado de deporte, cinturones entre otras cosas. La producción mensual alcanza alrededor de 70.000 unidades.

EL MERCADO DE PIELES CURTIDAS Y CONFECCIÓN EN PIEL EN JAPÓN

El segundo centro más importante de la zona es Takagi con alrededor de un 30% de empresas de producción propia. En Takagi la piel se destina al calzado de señora y caballero, al calzado de seguridad, y a la marroquinería

El tercer centro de pieles curtidas de la prefectura de Hyogo es Homate. Esta zona compra pieles a otras zonas y utilizan la piel para realizar confección en piel principalmente. No obstante, esta tendencia está cambiando ya que últimamente se ve que está produciendo más para marroquinería y calzado.

En cuarto lugar, nos encontramos con la zona de Gochaku. La piel de esta zona se utiliza para maletas y marroquinería, accesorios y piel para uso artesanal; también se utiliza para hacer un tipo de calzado tradicional japonés denominado *zoori*. La característica de la piel de Gochaku es que se históricamente siempre se ha tratado de una piel muy gruesa.

En quinto lugar en número de empresas establecidas encontramos la zona de Kawanishi, principalmente dedicadas a la producción de marroquinería, confección en piel, guantes y calzado. En esta zona se utiliza la famosa piel de vaca de jersey y de buey.

En NishiHimeji se encuentra quizá el centro más pequeño de producción de la región de Hyogo. En esta zona se dedican a la producción de napa para calzado, gelatina, pegamento y serraje, entre otros.

ICEX

EL MERCADO DE PIELES CURTIDAS Y CONFECCIÓN EN PIEL EN JAPÓN

3. IMPORTACIONES

A falta de valorar los efectos de la muy reciente crisis que ha afectado a la economía mundial, el balance de los últimos cinco años es positivo, con un aumento de las importaciones de pieles curtidas y confección en piel del 32,37%. Las importaciones de Japón, alcanzan así 44.196 millones de yenes en el año 2007. El crecimiento del último año ha sido de 8,56 puntos porcentuales.

TABLA 6. TOTAL IMPORTACIONES JAPONESAS DE PIELES CURTIDAS Y CONFECCIÓN EN PIEL

Partida arancelaria	2003	2004	2005	2006	2007	Variación 03-07
	Miles de ¥	Miles de ¥	Miles de ¥	Miles de ¥	Miles de ¥	
TOTAL	33.387.943	37.520.110	38.843.587	40.711.310	44.196.277	32,37%
Bovino, equino 4104, 4107	6.296.918	11.691.684	13.357.796	14.129.316	15.409.818	144,72%
Ovino 4105, 4112	1.926.579	1.637.221	1.566.072	1.640.227	1.768.269	-8,22%
Otros 4106, 4113	5.153.299	5.288.752	4.902.929	4.837.702	4.867.662	-5,54%
Agamuzado, charolado, metalizado 4114	106.698	105.067	89.825	92.454	278.236	160,77%
Cuero regenerado 4115	212.885	203.606	174.020	185.138	213.338	0,21%
Prendas de vestir cuero 420310100	800.657	789.185	940.620	1.429.957	1.490.902	86,21%
Otras prendas de vestir cuero 420310200	18.890.907	17.804.595	17.812.325	18.396.516	20.168.052	6,76%

Fuente: Elaboración propia a partir de datos de Japan Tariff Association

Dentro de las pieles curtidas, la primera partida en importancia es la de piel de bovino y equino, con un total de 15.409 millones de yenes importados. Lo destacable es, que además, es uno de los subsectores en auge, con un 144,72% de aumento en los últimos cinco años. Las importaciones de piel de ovino y otras pieles corren peor suerte y disminuyen sus importaciones en el último lustro, a pesar de que los últimos dos o tres años comienza una lenta recuperación. Los cueros agamuzados, charolados y metalizados son los que despuntan con una subida de 160 puntos porcentuales, debido claramente a su protagonismo en la escena japonesa de la moda a partir de 2007 (un crecimiento del 200,95% el último año). En cualquier caso, no supone ni un 1% de la cuota total de importaciones de estos sectores.

Por su parte, las importaciones de confección en piel están en claro aumento también, con un crecimiento del 86,21% desde 2003 (las correspondientes a la partida arancelaria 420310100)

EL MERCADO DE PIELES CURTIDAS Y CONFECCIÓN EN PIEL EN JAPÓN

TABLA 7. TOTAL IMPORTACIONES JAPONESAS DE PIELES CURTIDAS Y CONFECCIÓN EN PIEL PROCEDENTES DE ESPAÑA

Partida arancelaria	2003	2004	2005	2006	2007	Variación 03-07
	Miles de ¥	Miles de ¥	Miles de ¥	Miles de ¥	Miles de ¥	
TOTAL	2.076.235	1.825.436	1.453.409	1.263.465	1.374.822	-33,78%
Bovino, equino 4104, 4107	122.973	145.152	91.230	22.505	73.910	-39,90%
Ovino 4105, 4112	1.072.707	955.187	719.327	643.888	669.119	-37,62%
Otros 4106, 4113	71.952	89.612	36.487	27.347	18.825	-73,84%
Agamuzado, charolado, metalizado 4114	4.115	2.556	2.182	2.244	2.874	-30,16%
Cuero regenerado 4115	16.486	13.739			395	-97,60%
Prendas de vestir cuero 420310100	22.989	30.945	20.464	3.437	46.472	102,15%
Otras prendas de vestir cuero 420310200	765.013	588.245	583.719	564.044	563.227	-26,38%

Fuente: Elaboración propia a partir de datos de Japan Tariff Association

A diferencia de las tendencias generales en importaciones japonesas de pieles curtidas procedentes de todos los países que marcan un acusado aumento, aquellas que provienen de España se han visto disminuidas.

En el caso de España, es la piel de ovino la que mayor peso tiene entre todos los productos exportados, con un total de 669 millones de yenes y una cuota del 48,67%. A pesar de la ligera recuperación del año pasado, el balance de los últimos cinco años es de - 37,62%. El resto de las partidas también ha disminuido (especialmente las pieles de otros animales, con un 73,84%).

Al contrario que las pieles curtidas, la confección en piel perteneciente a la partida 420310100 aumenta un 10,15% los últimos cinco años (un crecimiento del 228,42% el último año, pasando de una cuota del 0,27 en 2006, a un 3,38% el año siguiente). No obstante, una vez más, España se desvincula de las tendencias mundiales en cuanto a subsectores, y es la partida 420310200 la que mayor peso tiene entre sus exportaciones de confección en piel a Japón. Asimismo, en contraste con el crecimiento del total de importaciones japonesas de la confección textil perteneciente a esta partida, las procedentes de España siguen una tendencia a la baja que culmina en 2007 con un total de 563 millones de yenes (un 26,38% menos que en 2003).

En total, las importaciones japonesas de pieles curtidas y confección textil procedentes de España, han caído un 33,78% desde 2003, sumando un total de 1.374 millones de yenes el último año.

EL MERCADO DE PIELES CURTIDAS Y CONFECCIÓN EN PIEL EN JAPÓN

TABLA 8. EXPORTACIONES ESPAÑOLAS DE CONFECCIÓN EN PIEL (420310) POR PAÍSES

País destino	2007
	Exportación (miles de €)
1. Portugal	10.552,33
2. Italia	7.284,12
3. Francia	6.221,09
4. Japón	4.404,27
5. Alemania	2.740,64
6. Andorra	2.604,79
7. Reino Unido	2.597,11
8. Rusia	2.425,77
9. Bélgica	2.337,94
10. México	1.824,16

Fuente: DataComex

Japón ocupa el cuarto puesto de países en importancia para exportaciones españolas de confección en piel, con 4.404.270 € exportados. El país al que más se exporta es Portugal, seguido de Italia y Francia. Para 2008, se estima que Japón pase a ser el 6º país en valor de las exportaciones realizadas, con un descenso del 50,25% (2.191.280 €). Respecto a 2006, la disminución ha sido de 11,61 puntos porcentuales.

ICEX

EL MERCADO DE PIELES CURTIDAS Y CONFECCIÓN EN PIEL EN JAPÓN

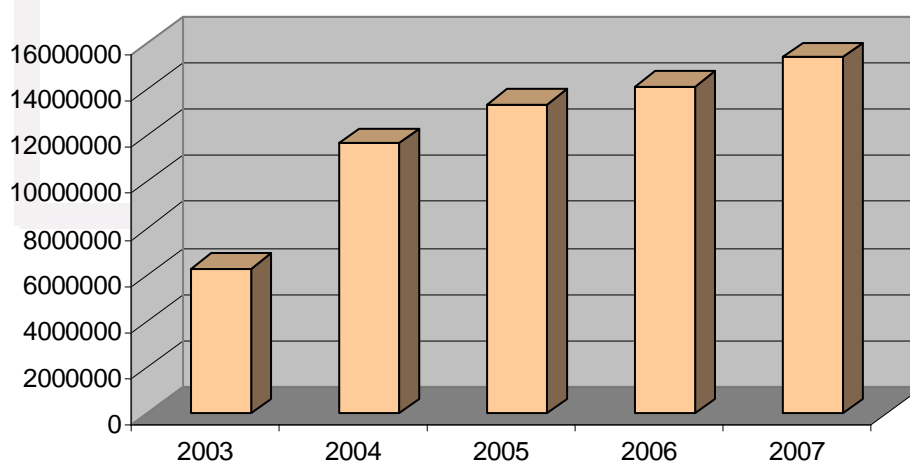
TABLA 9. IMPORTACIONES DE PIELES DE BOVINO O DE EQUINO. PARTIDAS ARANCELARIAS 4104, 4107

	2003		2004		2005		2006		2007	
	Miles de ¥	Cuota	Miles de ¥	Cuota	Miles de ¥	Cuota	Miles de ¥	Cuota	Miles de ¥	Cuota
TOTAL	6.296.918	100,0%	11.691.684	100,0%	13.357.796	100,0%	14.129.316	100,0%	15.409.818	100,0%
Brasil	1.412.414	22,4%	3.118.572	26,7%	3.158.973	23,6%	3.036.771	21,5%	3.200.899	20,8%
Italia	434.440	6,9%	1.737.518	14,9%	1.911.631	14,3%	2.010.811	14,2%	2.074.959	13,5%
Bangladesh	491.901	7,8%	1.462.005	12,5%	1.369.720	10,3%	1.764.903	12,5%	2.016.471	13,1%
Corea	83.220	1,3%	156.333	1,3%	107.726	0,8%	358.213	2,5%	1.551.783	10,1%
Australia	402.968	6,4%	279.616	2,4%	602.624	4,5%	943.407	6,7%	1.018.692	6,6%
Argentina	104.408	1,7%	280.284	2,4%	445.628	3,3%	352.737	2,5%	745.962	4,8%
EEUU	663.912	10,5%	736.316	6,3%	810.209	6,1%	764.212	5,4%	708.968	4,6%
Nueva Zelanda	399.635	6,3%	383.093	3,3%	709.946	5,3%	443.114	3,1%	667.465	4,3%
China	767.031	12,2%	1.404.153	12,0%	1.981.087	14,8%	2.054.092	14,5%	657.459	4,3%
España	122.973	2,0%	145.152	1,2%	91.230	0,68%	22.505	0,2%	73.910	0,5%

Fuente: Elaboración propia a partir de datos de Japan Tariff Association

El gran salto en el total de exportaciones de bovino y equino a Japón ocurrió de 2003 a 2004, que aumentaron 5.394 millones de yenes (un 85,67%). A partir de ese año, y hasta 2007, el crecimiento ha sido paulatino, obteniendo en 2007 15.409 millones de yenes.

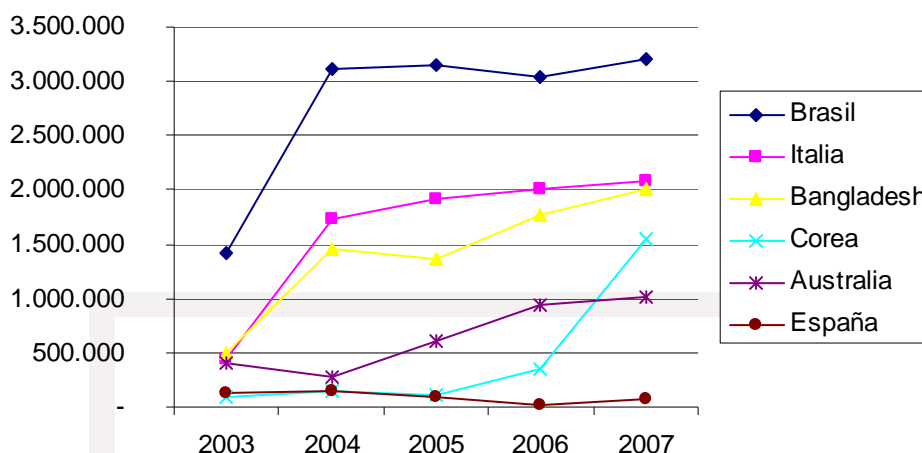
GRÁFICO 6. EVOLUCIÓN TEMPORAL DE LAS IMPORTACIONES DE PIELES DE BOVINO O DE EQUINO. PARTIDAS ARANCELARIAS 4104, 4107



Fuente: Elaboración propia a partir de datos de Japan Tariff Association

EL MERCADO DE PIELES CURTIDAS Y CONFECCIÓN EN PIEL EN JAPÓN

GRÁFICO 7. EVOLUCIÓN TEMPORAL DE LAS IMPORTACIONES DE PIELES DE BOVINO O DE EQUINO. PARTIDAS ARANCELARIAS 4104, 4107. TOP 5 DEL RANKING DE EXPORTADORES A JAPÓN

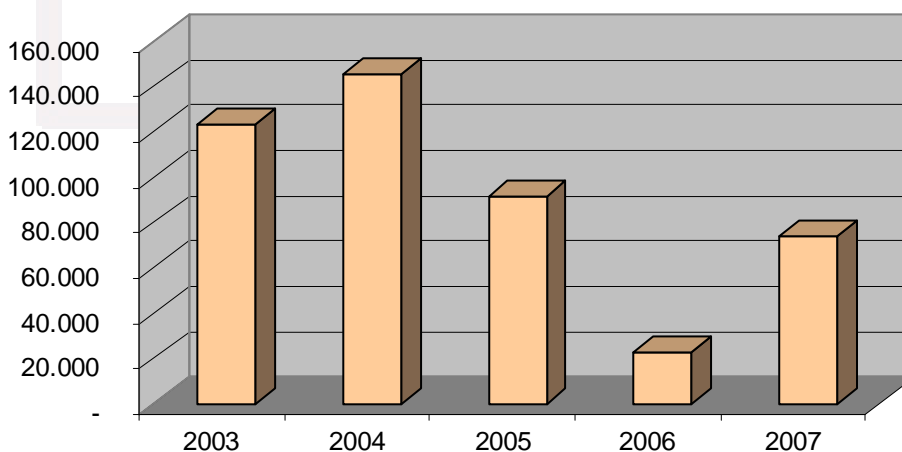


Fuente: Elaboración propia a partir de datos de Japan Tariff Association

Brasil se impone como líder con un 20,8% de cuota, mientras que Italia y Bangladesh acercan posiciones como segundo y tercer país importador respectivamente. Corea, con un fuerte crecimiento del 333,2% pasa en 2007 de quinto a cuarto puesto. Los cinco principales países han experimentado un aumento durante los últimos cinco años. Resulta significativo que Brasil mantiene una cuota parecida a la de 2003 con un aumento del 126,63% de sus exportaciones de piel de bovino y equino a Japón.

España, tras el valle de 2006 en el que apenas exportó 22 millones de yenes (frente a los 145 millones exportados dos años antes), en 2007 vuelve a remontar un 228% alcanzando la cifra de 73 millones de yenes y un 0,5% del total de exportaciones de este subsector a Japón. Le corresponde así el número 20 del ranking.

GRÁFICO 8. EVOLUCIÓN TEMPORAL DE LAS IMPORTACIONES DE PIELES DE BOVINO O DE EQUINO (PARTIDAS ARANCELARIAS 4104, 4107) PROCEDENTES DE ESPAÑA



Fuente: Elaboración propia a partir de datos de Japan Tariff Association

EL MERCADO DE PIELES CURTIDAS Y CONFECCIÓN EN PIEL EN JAPÓN

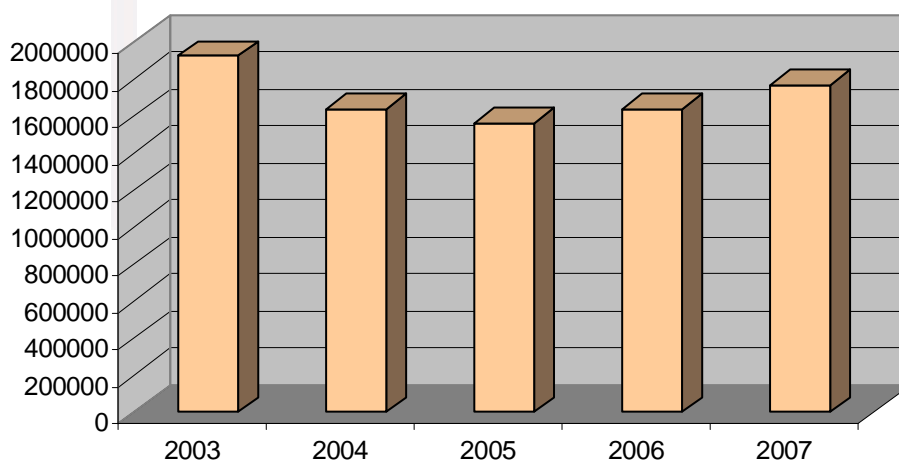
TABLA 10. IMPORTACIONES DE PIELES DE OVINO. PARTIDAS ARANCELARIAS 4105, 4112

	2003		2004		2005		2006		2007	
	Miles de ¥	Cuota	Miles de ¥	Cuota	Miles de ¥	Cuota	Miles de ¥	Cuota	Miles de ¥	Cuota
TOTAL	1.926.579	100,00%	1.637.221	100,00%	1.566.072	100,00%	1.640.227	100,00%	1.768.269	100,00%
España	1.072.707	55,68%	955.187	58,34%	719.327	45,93%	643.888	39,26%	669.119	37,84%
Italia	82.961	4,31%	84.113	5,14%	105.644	6,75%	236.617	14,43%	296.901	16,79%
India	240.390	12,48%	191.675	11,71%	261.479	16,70%	298.891	18,22%	291.324	16,48%
Indonesia	72.021	3,74%	55.620	3,40%	50.961	3,25%	55.771	3,40%	110.685	6,26%
Grecia	205.664	10,68%	114.881	7,02%	147.161	9,40%	120.778	7,36%	110.130	6,23%
Paquistán	83.560	4,34%	56.693	3,46%	56.065	3,58%	112.503	6,86%	91.335	5,17%
Francia	57.634	2,99%	35.443	2,16%	64.745	4,13%	81.619	4,98%	61.078	3,45%
China	16.540	0,86%	15.553	0,95%	17.225	1,10%	33.624	2,05%	40.034	2,26%

Fuente: Elaboración propia a partir de datos de Japan Tariff Association

España es líder en importaciones japonesas de pieles de ovino con un 37,84% de cuota, más de 20 puntos porcentuales por encima del siguiente competidor, Italia. Así, 669 millones de los 1.768 millones de yenes importados en total corresponden a España. En cualquier caso, el subsector se encuentra en retroceso (8,22% de disminución desde 2003), y aún más las importaciones correspondientes a España (37,62%). No obstante, la recuperación del total comienza en 2005 (7,81% de aumento el último año), mientras que el punto de inflexión a partir del cual España empieza a aumentar sus cifras se sitúa en 2006 (con un crecimiento del 3,92% el último año).

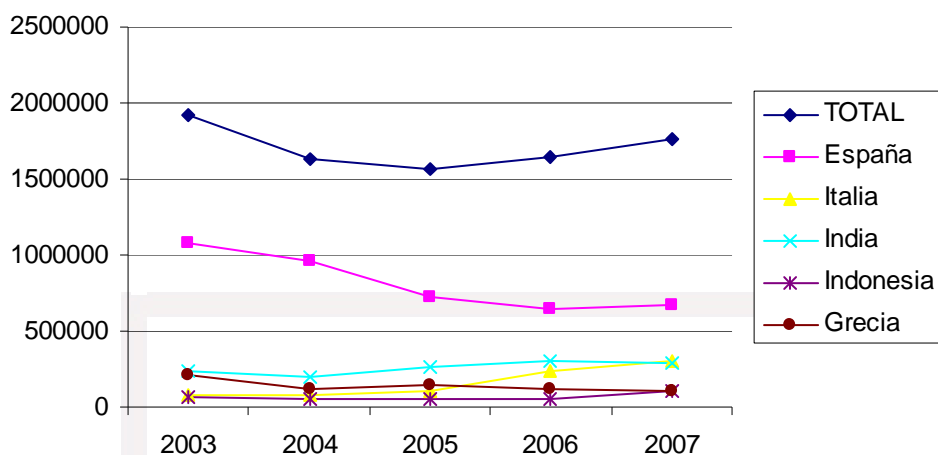
GRÁFICO 9. EVOLUCIÓN TEMPORAL DE LAS IMPORTACIONES DE PIELES DE OVINO. PARTIDAS ARANCELARIAS 4105, 4112



Fuente: Elaboración propia a partir de datos de Japan Tariff Association

EL MERCADO DE PIELES CURTIDAS Y CONFECCIÓN EN PIEL EN JAPÓN

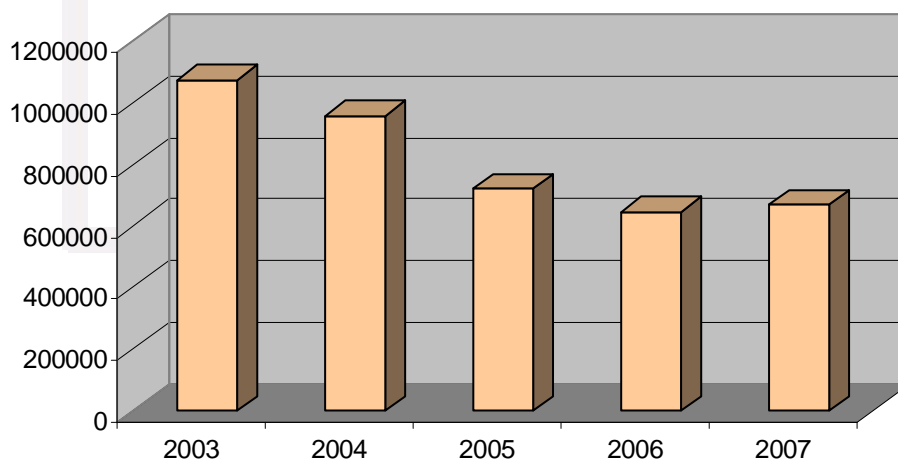
GRÁFICO 10. EVOLUCIÓN TEMPORAL DE LAS IMPORTACIONES DE PIELES DE OVINO. PARTIDAS ARANCELARIAS 4105, 4112. TOP 5 DEL RANKING DE EXPORTADORES A JAPÓN



Fuente: Elaboración propia a partir de datos de Japan Tariff Association

Italia e India recortan distancias con España. Si España en 2003 tenía una cuota del 55,68%, Italia del 4,31% e India del 12,48%, en 2007 la situación varía hasta rebajar la cuota de España a un 37,87%, y aumentar la de Italia hasta un 16,79% y la de India hasta un 16,48%.

GRÁFICO 11. EVOLUCIÓN TEMPORAL DE LAS IMPORTACIONES DE PIELES DE OVINO (PARTIDAS ARANCELARIAS 4105, 4112) PROCEDENTES DE ESPAÑA



Fuente: Elaboración propia a partir de datos de Japan Tariff Association

EL MERCADO DE PIELES CURTIDAS Y CONFECCIÓN EN PIEL EN JAPÓN

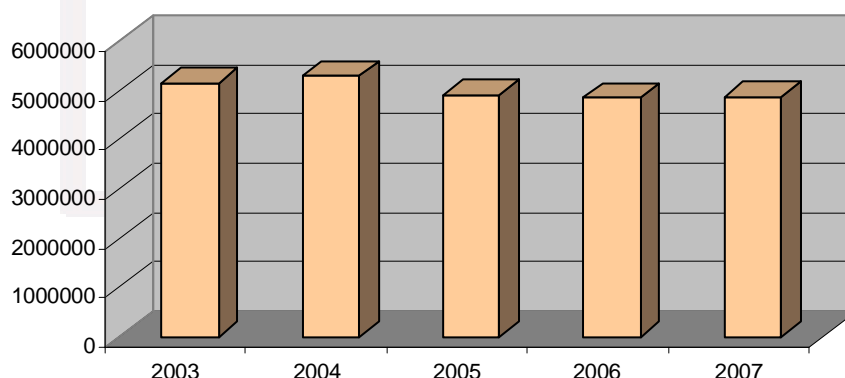
TABLA 11. IMPORTACIONES DE PIELES DE OTROS ANIMALES. PARTIDAS ARANCELARIAS 4106, 4113

	2003		2004		2005		2006		2007	
	Miles de ¥	Cuota	Miles de ¥	Cuota	Miles de ¥	Cuota	Miles de ¥	Cuota	Miles de ¥	Cuota
TOTAL	5.153.299	100,00%	5.288.752	100,00%	4.902.929	100,00%	4.837.702	100,00%	4.867.662	100,00%
Sudáfrica	1.669.608	32,40%	1.400.141	26,47%	1.133.363	23,12%	1.116.441	23,08%	1.021.364	20,98%
Paquistán	590.820	11,46%	836.098	15,81%	718.842	14,66%	876.349	18,11%	940.822	19,33%
Singapur	268.723	5,21%	251.945	4,76%	320.479	6,54%	272.483	5,63%	373.788	7,68%
Indonesia	265.621	5,15%	308.627	5,84%	304.249	6,21%	253.610	5,24%	343.483	7,06%
Italia	419.741	8,15%	486.320	9,20%	410.723	8,38%	409.475	8,46%	291.258	5,98%
Tailandia	227.441	4,41%	275.251	5,20%	408.846	8,34%	316.696	6,55%	257.191	5,28%
China	267.371	5,19%	224.835	4,25%	266.972	5,45%	326.431	6,75%	255.697	5,25%
Bangladesh	319.309	6,20%	276.118	5,22%	210.725	4,30%	194.484	4,02%	215.168	4,42%
España	71.952	1,40%	89.612	1,69%	36.487	0,74%	27.347	0,57%	18.825	0,39%

Fuente: Elaboración propia a partir de datos de Japan Tariff Association

En 2007 las importaciones japonesas totales de pieles de otros animales registran 4.867 millones de yenes. En 2005 se registra un ligero descenso, y no vuelve a recuperarse hasta 2007, año en que las importaciones se incrementan un 0,62% respecto 2006. Desde 2003, la disminución es del 5,54%. Es Sudáfrica, país líder, quien acusa el decrecimiento con un 38,83% de bajada.

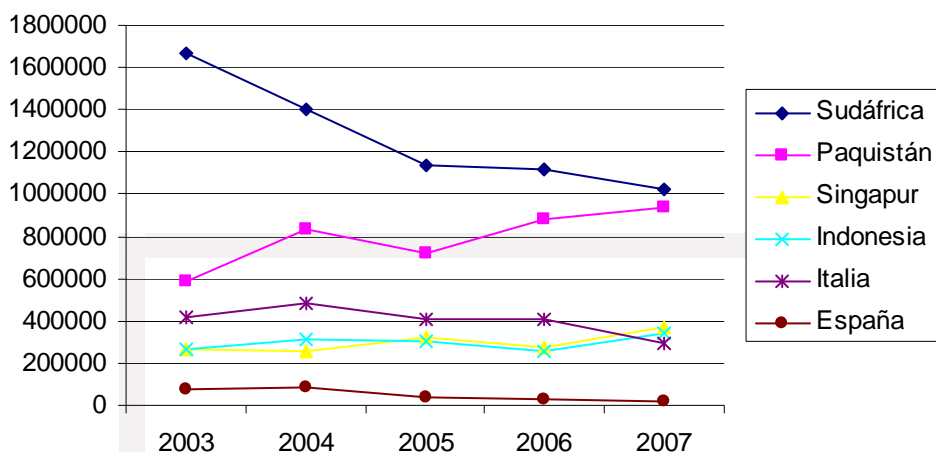
GRÁFICO 12. EVOLUCIÓN TEMPORAL DE LAS IMPORTACIONES DE PIELES DE OTROS ANIMALES. PARTIDAS ARANCELARIAS 4106, 4113



Fuente: Elaboración propia a partir de datos de Japan Tariff Association

EL MERCADO DE PIELES CURTIDAS Y CONFECCIÓN EN PIEL EN JAPÓN

GRÁFICO 13. EVOLUCIÓN TEMPORAL DE LAS IMPORTACIONES DE PIELES DE OTROS ANIMALES. PARTIDAS ARANCELARIAS 4106, 4113. TOP 5 DEL RANKING DE EXPORTADORES A JAPÓN

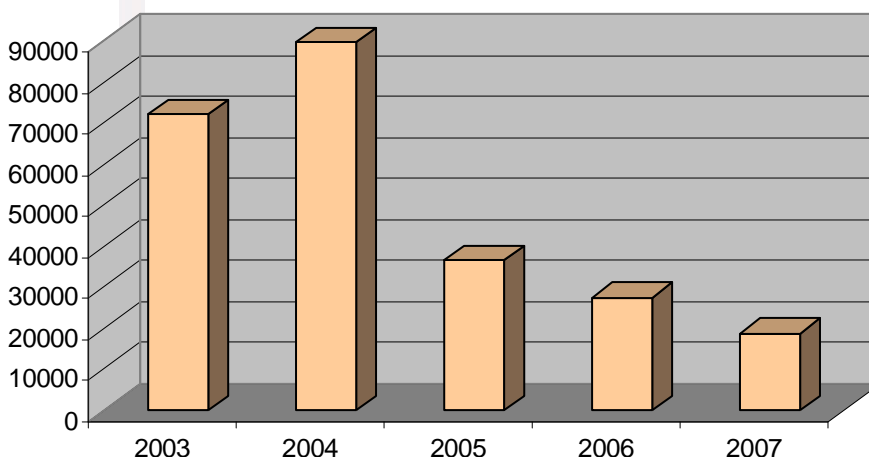


Fuente: Elaboración propia a partir de datos de Japan Tariff Association

Exceptuando el decrecimiento de 2005, la trayectoria de Paquistán es casi un espejo de la de líder Sudáfrica. Los últimos cinco años este último ha disminuido sus exportaciones de este tipo de piel a Japón un 38,83%, mientras que el segundo país en importancia, Paquistán, ha registrado un aumento del 59,24%. También las exportaciones de los dos siguientes países, Singapur e Indonesia han aumentado considerablemente (39,1% y 29,31% respectivamente).

España, en 21ª posición, tan solo consta de una cuota del 0,39%, con una marcada disminución (78,99%) desde 2004. Al contrario que la tendencia del total, España no se recupera el último año.

GRÁFICO 14. EVOLUCIÓN TEMPORAL DE LAS IMPORTACIONES DE PIELES DE OTROS ANIMALES (PARTIDAS ARANCELARIAS 4106, 4113) PROCEDENTES DE ESPAÑA



Fuente: Elaboración propia a partir de datos de Japan Tariff Association

EL MERCADO DE PIELES CURTIDAS Y CONFECCIÓN EN PIEL EN JAPÓN

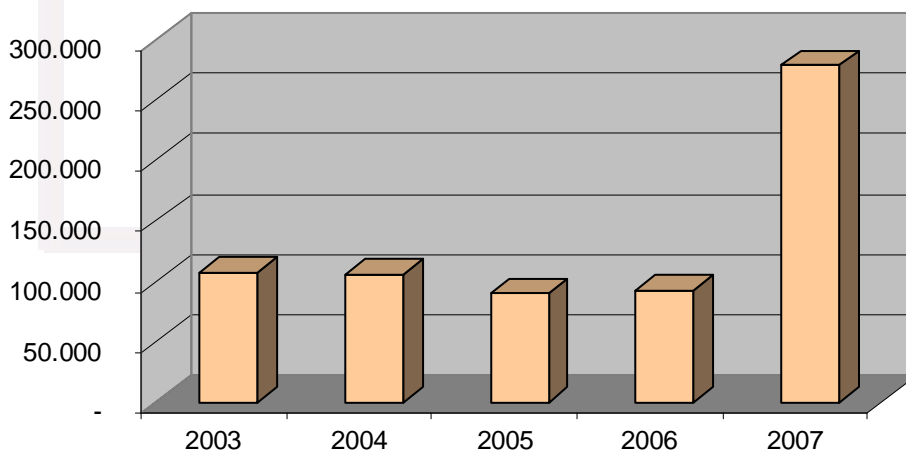
TABLA 12. IMPORTACIONES DE CUEROS AGAMUZADOS, CHAROLADOS Y METALIZADOS. PARTIDA ARANCELARIA 4114

	2003		2004		2005		2006		2007	
	Miles de ¥	Cuota	Miles de ¥	Cuota	Miles de ¥	Cuota	Miles de ¥	Cuota	Miles de ¥	Cuota
TOTAL	106.698	100,00%	105.067	100,00%	89.825	100,00%	92.454	100,00%	278.236	100,00%
Italia	68.423	64,13%	72.383	68,89%	62.423	69,49%	62.284	67,37%	199.387	71,66%
China	8.590	8,05%	11.721	11,16%	8.481	9,44%	10.737	11,61%	31.853	11,45%
Paquistán	21.494	20,14%	13.727	13,06%	9.693	10,79%	12.411	13,42%	21.285	7,65%
Eslovenia		0,00%		0,00%		0,00%		0,00%	5.744	2,06%
México		0,00%		0,00%	3.142	3,50%	542	0,59%	4.641	1,67%
Corea		0,00%		0,00%	755	0,84%		0,00%	4.600	1,65%
Indonesia	4.076	3,82%	4.390	4,18%	2.143	2,39%		0,00%	3.674	1,32%
España	4.115	3,86%	2.556	2,43%	2.182	2,43%	2.244	2,43%	2.874	1,03%

Fuente: Elaboración propia a partir de datos de Japan Tariff Association

Este subsector alcanza 278 millones de yenes en importaciones, con un incremento del 160,77% en los últimos cinco años. Es realmente en 2007 donde despierta, con un 200,95% de aumento. Es destacable que tanto el año pasado como en 2008 la moda ha estado marcada por el uso de metalizados y charolados, tanto en complementos como en ropa (chaquetas, cazadoras, etc.).

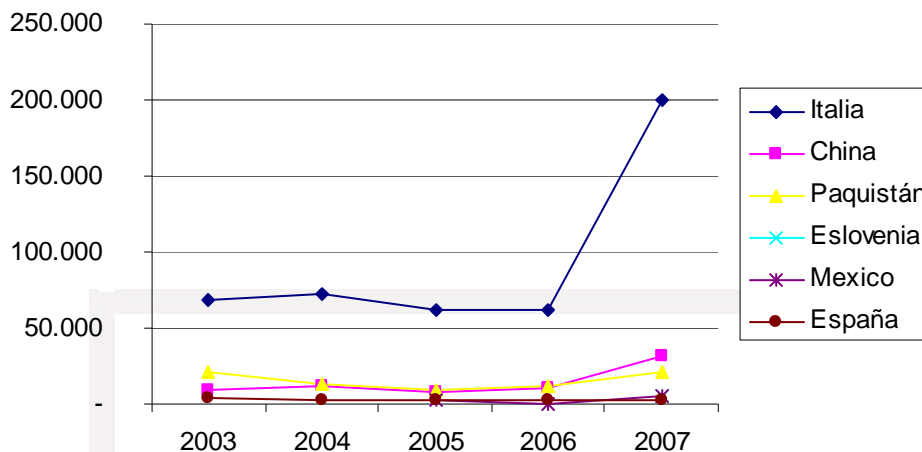
GRÁFICO 15. EVOLUCIÓN TEMPORAL DE LAS IMPORTACIONES DE CUEROS AGAMUZADOS, CHAROLADOS Y METALIZADOS. PARTIDA ARANCELARIA 4114



Fuente: Elaboración propia a partir de datos de Japan Tariff Association

EL MERCADO DE PIELS CURTIDAS Y CONFECCIÓN EN PIEL EN JAPÓN

GRÁFICO 16. EVOLUCIÓN TEMPORAL DE LAS IMPORTACIONES DE CUEROS AGAMUZADOS, CHAROLADOS Y METALIZADOS. PARTIDA ARANCELARIA 4114. TOP 5 DEL RANKING DE EXPORTADORES A JAPÓN

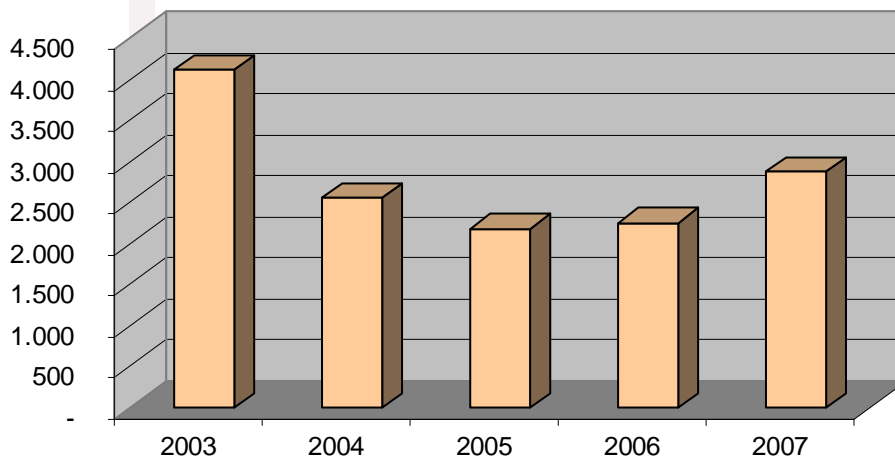


Fuente: Elaboración propia a partir de datos de Japan Tariff Association

Ha sido Italia, la que con un incremento del 220,13% de sus exportaciones de cueros agamuzados, charolados y metalizados a Japón, ha aumentado las cifras totales antes mencionadas. A Italia le corresponde un 71,66% de cuota, y al siguiente país en valor importado, China, un 11,45%. El último año han aparecido más jugadores en escena, aunque con una cuota muy baja de mercado.

España ha experimentado una subida tanto en 2006 como en 2007 a pesar de que sigue un 30,16% por debajo de las cifras alcanzadas en 2003.

GRÁFICO 17. EVOLUCIÓN TEMPORAL DE LAS IMPORTACIONES DE CUEROS AGAMUZADOS, CHAROLADOS Y METALIZADOS (PARTIDA ARANCELARIA 4114) PROCEDENTES DE ESPAÑA



Fuente: Elaboración propia a partir de datos de Japan Tariff Association

EL MERCADO DE PIELES CURTIDAS Y CONFECCIÓN EN PIEL EN JAPÓN

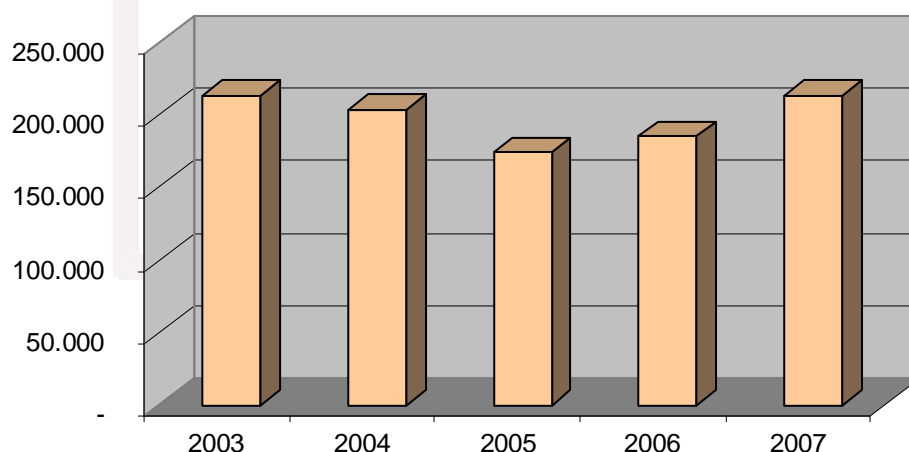
TABLA 13. IMPORTACIONES DE CUERO REGENERADO: RECORTES Y DEMÁS DESPERDICIOS INUTILIZABLES PARA LA FABRICACIÓN DE MANUFACTURAS DE CUERO. PARTIDA ARANCELARIA 4115

	2003		2004		2005		2006		2007	
	Miles de ¥	Cuota	Miles de ¥	Cuota	Miles de ¥	Cuota	Miles de ¥	Cuota	Miles de ¥	Cuota
TOTAL	212.885	100,00%	203.606	100,00%	174.020	100,00%	185.138	100,00%	213.338	100,00%
Alemania	105.590	49,60%	98.185	48,22%	84.332	48,46%	94.942	51,28%	114.164	53,51%
Italia	57.213	26,88%	59.882	29,41%	48.808	28,05%	56.237	30,38%	43.907	20,58%
Corea	11.775	5,53%	4.447	2,18%	7.510	4,32%	3.696	2,00%	20.297	9,51%
Taiwán		0,00%	15.720	7,72%	7.608	4,37%	13.105	7,08%	12.835	6,02%
EEUU	12.688	5,96%		0,00%	15.709	9,03%	10.895	5,88%	11.181	5,24%
China	7.015	3,30%	6.735	3,31%	8.535	4,90%	6.263	3,38%	9.273	4,35%
India	362	0,17%		0,00%		0,00%		0,00%	1.286	0,60%
España	16.486	7,74%	13.739	6,75%		0,00%		0,00%	395	0,19%

Fuente: Elaboración propia a partir de datos de Japan Tariff Association

Un subsector estable que en 2007 llega a los 213 millones de yenes. Con un valle suave que tiene su punto más bajo en 2005, la variación total en los últimos cinco años es del 0,21%.

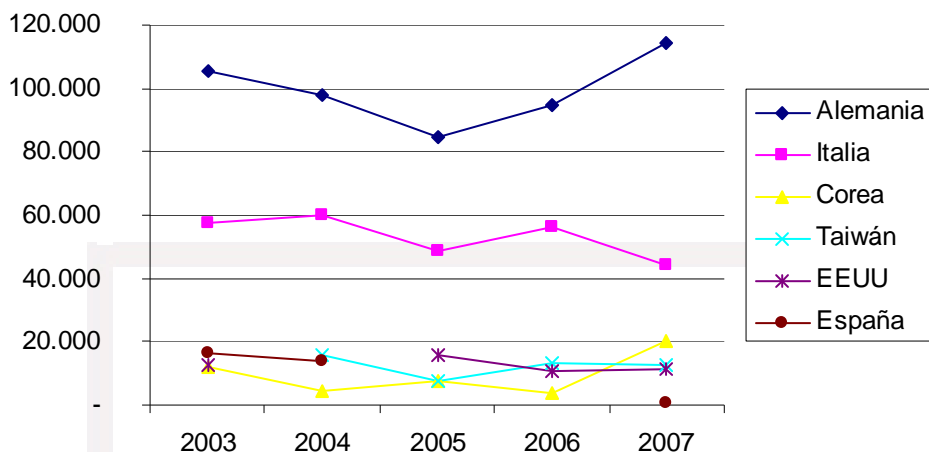
GRÁFICO 18. EVOLUCIÓN TEMPORAL DE LAS IMPORTACIONES DE CUERO REGENERADO: RECORTES Y DEMÁS DESPERDICIOS INUTILIZABLES PARA LA FABRICACIÓN DE MANUFACTURAS DE CUERO. PARTIDA ARANCELARIA 4115



Fuente: Elaboración propia a partir de datos de Japan Tariff Association

EL MERCADO DE PIELES CURTIDAS Y CONFECCIÓN EN PIEL EN JAPÓN

GRÁFICO 19. EVOLUCIÓN TEMPORAL DE LAS IMPORTACIONES DE CUERO REGENERADO: RECORTES Y DEMÁS DESPERDICIOS INUTILIZABLES PARA LA FABRICACIÓN DE MANUFACTURAS DE CUERO. PARTIDA ARANCELARIA 4115. TOP 5 DEL RANKING DE EXPORTADORES A JAPÓN

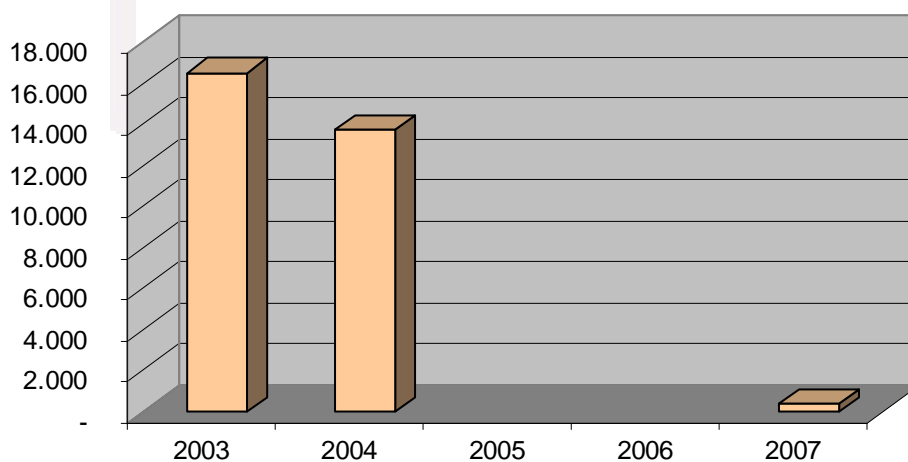


Fuente: Elaboración propia a partir de datos de Japan Tariff Association

Corea mejora su cuota (un 449,16% el último año) en detrimento de la italiana, que cae un 21,93% en 2007. Alemania se mantiene fuerte en primera posición, con un 53,51% de cuota y un incremento de sus exportaciones a Japón de 35,37 puntos porcentuales en dos años.

España contaba con una cuota del 7,74% en 2003, que se vio reducida en 0,99 puntos porcentuales el año siguiente. En 2005 y 2006 no exporta cuero regenerado en absoluto, y en 2007 vuelve a aparecer con un discreto 0,19% de cuota. En resumen, la trayectoria de los últimos cinco años se traduce en un 97,60% de disminución de sus exportaciones a Japón.

GRÁFICO 20. EVOLUCIÓN TEMPORAL DE LAS IMPORTACIONES DE CUERO REGENERADO: RECORTES Y DEMÁS DESPERDICIOS INUTILIZABLES PARA LA FABRICACIÓN DE MANUFACTURAS DE CUERO (PARTIDA ARANCELARIA 4115) PROCEDENTES DE ESPAÑA



Fuente: Elaboración propia a partir de datos de Japan Tariff Association

EL MERCADO DE PIELES CURTIDAS Y CONFECCIÓN EN PIEL EN JAPÓN

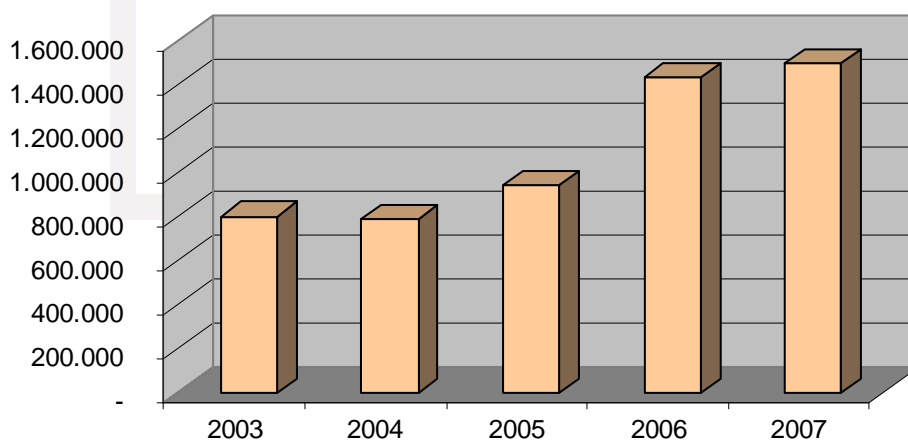
TABLA 14. IMPORTACIONES DE PRENDAS DE VESTIR, DE CUERO NATURAL O DE CUERO ARTIFICIAL O REGENERADO, CON ADORNOS. PARTIDA ARANCELARIA 420310100

	2003		2004		2005		2006		2007	
	Miles de ¥	Cuota	Miles de ¥	Cuota	Miles de ¥	Cuota	Miles de ¥	Cuota	Miles de ¥	Cuota
TOTAL	800.657	100,00%	789.185	100,00%	940.620	100,00%	1.429.957	100,00%	1.490.902	100,00%
China	422.508	52,77%	368.833	46,74%	425.085	45,19%	870.289	60,86%	916.572	61,48%
Italia	158.609	19,81%	181.167	22,96%	236.063	25,10%	356.268	24,91%	289.581	19,42%
Francia	27.305	3,41%	47.918	6,07%	94.915	10,09%	42.735	2,99%	99.260	6,66%
España	22.989	2,87%	30.945	3,92%	20.464	2,18%	3.437	0,24%	46.472	3,12%
Corea	39.524	4,94%	40.044	5,07%	34.407	3,66%	51.871	3,63%	39.650	2,66%
EEUU	86.028	10,74%	71.130	9,01%	94.444	10,04%	15.344	1,07%	18.469	1,24%
Vietnam		0,00%		0,00%		0,00%		0,00%	12.273	0,82%
Paquistán	3.136	0,39%	6.805	0,86%	3.438	0,37%	3.159	0,22%	11.043	0,74%

Fuente: Elaboración propia a partir de datos de Japan Tariff Association

En 2007 se desacelera el crecimiento experimentado por las importaciones de prendas de vestir de cuero a partir de 2004 (entre 2005 y 2006 aumenta un 52,02%). El último año alcanzan 4.490 millones de yenes, con un crecimiento del 4,26% respecto al año anterior. El claro líder es China con un 61,48% de cuota. Le sigue Italia, con un posicionamiento de producto totalmente distinto, con un 19,42% de cuota, Francia con un 6,66%, y España, en cuarto lugar, con un 3,12%.

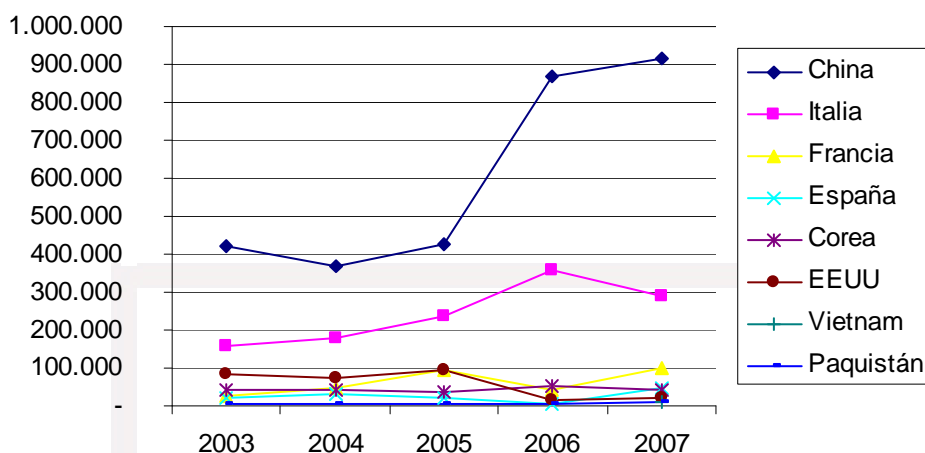
GRÁFICO 21. EVOLUCIÓN TEMPORAL DE LAS IMPORTACIONES DE PRENDAS DE VESTIR, DE CUERO NATURAL O DE CUERO ARTIFICIAL O REGENERADO, CON ADORNOS. PARTIDA ARANCELARIA 420310100



Fuente: Elaboración propia a partir de datos de Japan Tariff Association

EL MERCADO DE PIELES CURTIDAS Y CONFECCIÓN EN PIEL EN JAPÓN

GRÁFICO 22. EVOLUCIÓN TEMPORAL DE LAS IMPORTACIONES DE PRENDAS DE VESTIR, DE CUERO NATURAL O DE CUERO ARTIFICIAL O REGENERADO, CON ADORNOS. PARTIDA ARANCELARIA 420310100. TOP 5 DEL RANKING DE EXPORTADORES A JAPÓN

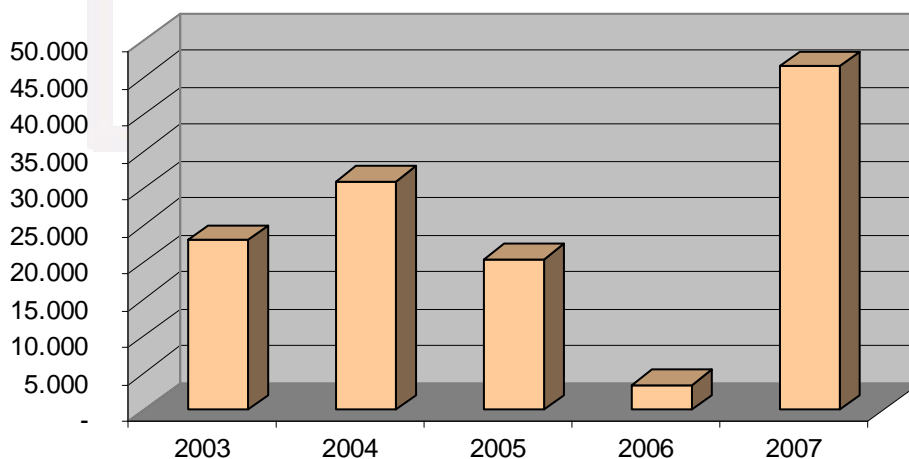


Fuente: Elaboración propia a partir de datos de Japan Tariff Association

China destaca con un aumento del 86,21% durante el último lustro. Espacio de tiempo en el que EEUU pasa de un tercer puesto a un sexto puesto debido a la disminución del 78,53% de sus exportaciones.

España, sufre una importante disminución entre 2004 y 2006, reduciendo el valor de sus exportaciones en un 88,89%. No obstante, consigue en 2007 un espectacular crecimiento del 1252,11%, para generar unas ingresos de más de 46 millones de yenes.

GRÁFICO 23. EVOLUCIÓN TEMPORAL DE LAS IMPORTACIONES DE PRENDAS DE VESTIR, DE CUERO NATURAL O DE CUERO ARTIFICIAL O REGENERADO, CON ADORNOS (PARTIDA ARANCELARIA 420310100) PROCEDENTES DE ESPAÑA



Fuente: Elaboración propia a partir de datos de Japan Tariff Association

EL MERCADO DE PIELES CURTIDAS Y CONFECCIÓN EN PIEL EN JAPÓN

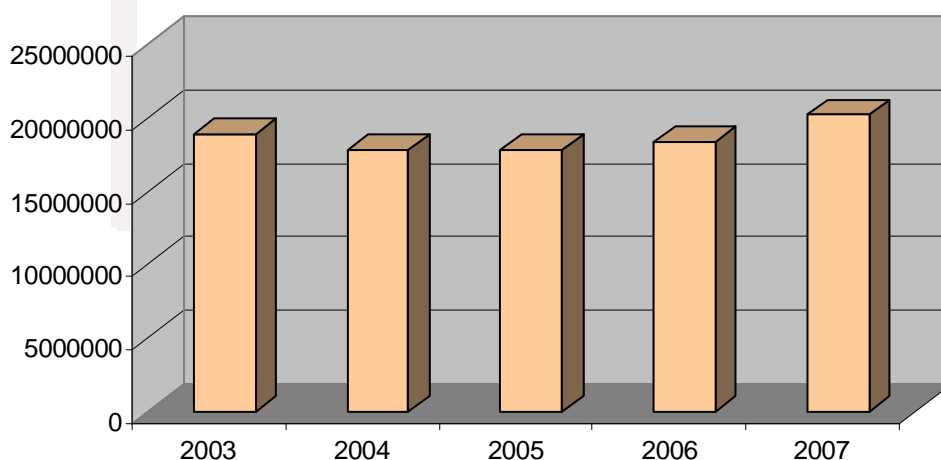
TABLA 15. IMPORTACIONES DE PRENDAS DE VESTIR, DE CUERO NATURAL O DE CUERO ARTIFICIAL O REGENERADO, NO INCLUIDOS EN LA PARTIDA 420310100 (OTROS). PARTIDA ARANCELARIA 420310200

	2003		2004		2005		2006		2007	
	Miles de ¥	Cuota	Miles de ¥	Cuota	Miles de ¥	Cuota	Miles de ¥	Cuota	Miles de ¥	Cuota
TOTAL	18.890.907	100,00%	17.804.595	100,00%	17.812.325	100,00%	18.396.516	100,00%	20.168.052	100,00%
China	8.517.500	45,09%	8.394.802	47,15%	8.848.832	49,68%	9.110.480	49,52%	10.407.545	51,60%
Italia	4.358.693	23,07%	4.122.522	23,15%	3.856.723	21,65%	4.077.926	22,17%	4.410.120	21,87%
Corea	1.879.281	9,95%	1.431.721	8,04%	1.356.948	7,62%	1.140.815	6,20%	960.891	4,76%
Francia	975.967	5,17%	770.378	4,33%	706.255	3,96%	844.329	4,59%	869.264	4,31%
EEUU	514.730	2,72%	603.317	3,39%	590.311	3,31%	608.956	3,31%	635.555	3,15%
España	765.013	4,05%	588.245	3,30%	583.719	3,28%	564.044	3,07%	563.227	2,79%
Turquía	308.238	1,63%	423.566	2,38%	361.747	2,03%	518.622	2,82%	553.552	2,74%
Paquistán	457.509	2,42%	445.079	2,50%	474.949	2,67%	416.088	2,26%	496.283	2,46%

Fuente: Elaboración propia a partir de datos de Japan Tariff Association

El valor total de las importaciones de confección en piel perteneciente a la partida 420310200 asciende a 20.168 millones de yenes, de los que más de la mitad están en manos de China. Las importaciones caen en 2004 para volver a subir hasta aumentar un 6,76% los ingresos generados en 2003.

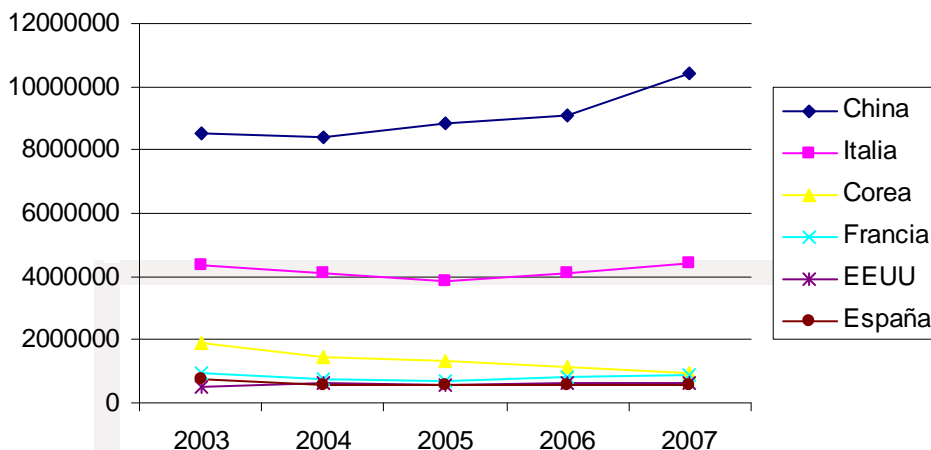
GRÁFICO 24. EVOLUCIÓN TEMPORAL DE LAS IMPORTACIONES DE PRENDAS DE VESTIR, DE CUERO NATURAL O DE CUERO ARTIFICIAL O REGENERADO, NO INCLUIDOS EN LA PARTIDA 420310100 (OTROS). PARTIDA ARANCELARIA 420310200



Fuente: Elaboración propia a partir de datos de Japan Tariff Association

EL MERCADO DE PIELS CURTIDAS Y CONFECCIÓN EN PIEL EN JAPÓN

GRÁFICO 25. EVOLUCIÓN TEMPORAL DE LAS IMPORTACIONES DE PRENDAS DE VESTIR, DE CUERO NATURAL O DE CUERO ARTIFICIAL O REGENERADO, NO INCLUIDOS EN LA PARTIDA 420310100 (OTROS). PARTIDA ARANCELARIA 420310200. TOP 5 DEL RANKING DE EXPORTADORES A JAPÓN

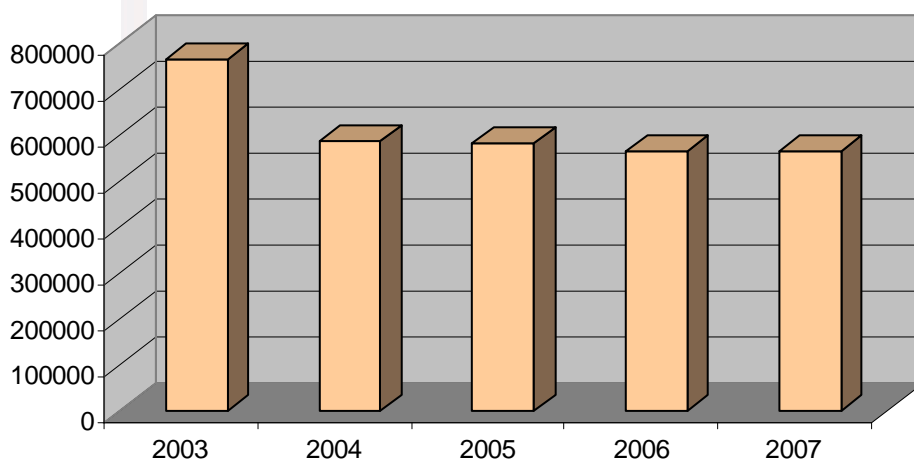


Fuente: Elaboración propia a partir de datos de Japan Tariff Association

A China le siguen Italia, con una trayectoria positiva (un crecimiento del 8,15 el último año), y Corea, con tendencia a la baja (15,77% el mismo año). España se sitúa 6º por detrás de Francia y EEUU.

Disminuyen las exportaciones de España a Japón de un 4,05% de cuota que le correspondía en 2003, a un 2,79% obtenido en 2007. No obstante, se ha mantenido constante desde 2004, alcanzando 563 millones el último año.

GRÁFICO 26. EVOLUCIÓN TEMPORAL DE LAS IMPORTACIONES DE DE PRENDAS DE VESTIR, DE CUERO NATURAL O DE CUERO ARTIFICIAL O REGENERADO, NO INCLUIDOS EN LA PARTIDA 420310100 (OTROS) (PARTIDA ARANCELARIA 420310200) PROCEDENTES DE ESPAÑA



Fuente: Elaboración propia a partir de datos de Japan Tariff Association

III. ANÁLISIS CUALITATIVO DE LA DEMANDA

La demanda de artículos de piel está inevitablemente ligada a la moda. Y ésta se encuentra muchas veces dictada por el clima económico. Así, estos años, ciertos sustitutos han irrumpido con fuerza en el mercado: plumíferos para la ropa de abrigo, espadrilles para calzado, plástico acharolado para accesorios, etc. Entre los productores españoles hay quien opina que la piel es un bien que nunca deja de estar de moda, pero en cualquier caso, es innegable que en las tiendas y las calles de Japón, prendas y accesorios de otros materiales han cobrado importancia en los últimos tiempos.

Si bien es cierto la piel se ha dejado de considerar un bien de lujo, en épocas poco boyantes económicamente hablando la demanda de artículos de precio elevado se reduce considerablemente. Y es ahí donde entran los productos de piel, con un tipo de cambio desfavorable para la exportación (algo menos en el momento en el que se escribe esta nota sectorial), y unas barreras arancelarias importantes sumadas a un precio base poco económico comparado con otros materiales.

Entre el público japonés existe un sector que demanda nuevos diseños y colores, algunos buscando los materiales clásicos de temporadas anteriores y otros demandando nuevas tendencias en este sentido. Las tendencias que últimamente han contado con una presencia marcada incluyen el charol, los metalizados, las pieles más envejecidas, el lavado después de confeccionado, el lavado a la piedra, doble faz lavado, la napa elástica y los grabados.

El consumidor, cada vez tiende a adquirir prendas de abrigo más finas, puesto que son más cómodas, más ligeras, más discretas y no es necesario quitárselas al entrar en el metro o en un establecimiento.

Antiguamente las prendas de confección en piel estaban consideradas producto femenino, pero ahora ya han pasado a formar parte del vestuario habitual masculino.

Gran demanda japonesa de cueros y pieles proviene de las empresas que conforman la industria de transformación de la piel en Japón. Fabricantes de calzado de piel, de bolsos, carteras, guantes de piel, curtidores y productores en general de artículos de piel componen un sector industrial que en la actualidad se encuentra en una fase de claro estancamiento.

La industria del calzado en Japón se encuentra fuertemente protegida por las autoridades gubernamentales que mantienen un sistema de contingentes desde 1986. La tendencia dominante de las empresas locales del sector calzado en Japón consiste en trasladar sus centros de fabricación a países asiáticos, especialmente China, donde los costes de producción

EL MERCADO DE PIELES CURTIDAS Y CONFECCIÓN EN PIEL EN JAPÓN

son menores y la calidad de los factores productivos y los procesos de producción está aumentado muy rápidamente. El modelo que se está imponiendo en esta incipiente relación comercial no es el de inversión directa en construcción y mantenimiento de centros productivos en China, sino, exclusivamente la subcontratación de la fabricación. De esta manera la importación de artículos de piel procedente de China aumenta a la vez que disminuye la importada a Japón desde otros países. Dentro de este modelo, es muy complicado para los fabricantes de calzado japoneses de pequeño y mediano tamaño sobrevivir a la dura competencia externa y más aún en un entorno de apertura económica generalizada a nivel global.

La producción japonesa productos de marroquinería y de confección en piel no es muy alta debido a la escasez de materia prima, ya que se trata de una actividad que tradicionalmente venía desarrollando un sector marginado de la sociedad. Los datos más recientes cifran en 668² el número de empresas dedicadas a la producción de marroquinería, localizadas en su mayoría en la provincia de Hyogo y la zona de Kanto (Tokio, Saitama, Ibaragi y Tochigi). Si se mantienen, es gracias al anteriormente mencionado proteccionismo gubernamental hacia este sector.

Los datos más recientes cifran en seiscientos el número de empresas de este sector, empleando a un total de 83.000 trabajadores, y localizadas en su mayoría en la provincia de Hyogo y la zona de Kanto (Tokio, Saitama, Ibaragi y Tochigi). Las técnicas de curtido y costura, así como la calidad de la mano de obra de Japón se ajustan a los estándares mundiales. El problema está en los altos costes de mano de obra, que encarecen la producción y favorecen la importación de productos tanto asiáticos como italianos y españoles, más caros pero con precios competitivos para este mercado.

TENDENCIAS EN LA DISTRIBUCIÓN DE LA RENTA DISPONIBLE

La coyuntura actual del mercado japonés viene marcada por la disminución del consumo a nivel agregado, y del gasto en moda, en particular. A pesar de este dato, la sociedad japonesa sigue siendo una sociedad muy consumista, aunque en menor medida que hace unos años, en la que las marcas siguen desempeñando un papel muy importante en la decisión de compra, como muestra el hecho que las grandes firmas de moda europeas y americanas estén establecidas en el mercado y sus resultados sean magníficos.

El porcentaje de gasto que la moda y el calzado supone en la cesta de la compra de los hogares japoneses en 2007 es de un 4,34%, algo mayor al del año anterior. El valor del gasto disminuye desde 2004 un 3,46% y el consumo agregado se reduce en el mismo periodo de tiempo en un 1,71%.

El peso del gasto en comunicaciones y el descenso en moda es especialmente acusado entre las generaciones más jóvenes. Parece ser que el gasto se desplaza hacia productos de tecnología avanzada y de ocio, entre otros. Los jóvenes prefieren poseer los complementos tecnológicos más novedosos (móviles, videoconsolas, etc.) a destinar ese gasto a la ropa y complementos.

² Fuente: *Ministry of Economy, Industry and Trade, Census of Manufacturers 2005*

EL MERCADO DE PIELES CURTIDAS Y CONFECCIÓN EN PIEL EN JAPÓN

Asimismo, los hogares han empezado a poner más énfasis en los asuntos relacionados con la salud como son la hospitalización o el cuidado de los mayores, dejando de lado, de momento, actividades como la compra de ropa y calzado.

TABLA 16. DISTRIBUCIÓN GASTO HOGARES JAPONESES

Gasto mensual, en yenes

	2004		2005		2006		2007		Variación 04/07
Comida	69.640	22,99%	68.699	22,86%	68.111	23,09%	68.536	23,02%	-1,59%
Vivienda	19.230	6,35%	19.254	6,41%	18.115	6,14%	17.934	6,02%	-6,74%
Combustible, electricidad, agua	21.012	6,94%	21.492	7,15%	22.278	7,55%	21.768	7,31%	3,60%
Mobiliario y utensilios domésticos	9.952	3,28%	10.047	3,34%	9.734	3,30%	9.706	3,26%	-2,47%
Ropa y calzado	13.396	4,42%	13.339	4,44%	12.776	4,33%	12.933	4,34%	-3,46%
Sanidad	12.231	4,04%	13.020	4,33%	12.787	4,34%	13.107	4,40%	7,16%
Transporte y comunicación	38.981	12,87%	38.717	12,88%	37.864	12,84%	38.075	12,79%	-2,32%
Educación	13.229	4,37%	12.475	4,15%	12.650	4,29%	12.748	4,28%	-3,64%
Lectura y ocio	30.883	10,19%	30.729	10,22%	30.040	10,19%	30.976	10,40%	0,30%
Otros	74.422	24,56%	72.759	24,21%	70.588	23,93%	71.999	24,18%	-3,26%
Total	302.975	100,00%	300.531	100,00%	294.943	100,00%	297.782	100,00%	-1,71%

Fuente: Annual Report on Household Surveys (Ministry of Public Management, Home Affairs, Posts and Telecommunications)

ICEX

IV ■ PRECIOS Y SU FORMACIÓN

La estructura de precios en Japón varía en función del tipo de canal de distribución que se utilice y los servicios que el importador o el mayorista pueda proveer (por ejemplo, inventario, empaquetado, marketing, aceptación de mercancía sin vender/devuelta, etc.)

Sin tener en cuenta una coyuntura específica, se podría afirmar que el transporte supone una adición del 15% sobre el precio FOB, y a este se le debe sumar el arancel correspondiente en función del tipo de producto (10% o 16%), así como el 10% habitual que se abona a las empresas de *trading* como comisión. Así pues, el precio de venta al por mayor de confección en piel de una empresa de *trading* equivaldría a 1,40 del precio FOB de la mercancía. El precio ofrecido por el minorista (en grandes almacenes, por ejemplo) equivaldría al 3,50 del precio FOB aproximadamente.

V ■ PERCEPCIÓN DEL PRODUCTO ESPAÑOL

En el caso de la piel española, calidad y marca van de la mano ya que los valores a los que se asocia son: tradición productora y gran calidad de materia prima. En el caso de las pieles curtidas, el hecho de ser proveedores de marcas de moda de lujo juega un papel importante a la hora de construir imagen.

El sector del cuero y de las pieles curtidas en España ha pasado de una producción totalmente artesanal a evolucionar progresivamente hasta alcanzar un alto grado de tecnificación. Asimismo, este sector está fuertemente orientado a la exportación, siendo su principal destino el sector del calzado, la confección, la marroquinería y la tapicería por ese orden.

La especialidad por la que España es mundialmente reconocida es la piel de ovino doble faz. Este reconocimiento está basado en la calidad de la piel de la oveja merina española y en el know-how del proceso. La industria española dispone de un soporte tecnológico puntero en el que se basa el éxito de algunas especialidades, como el subsector de la piel ovina con lana, doble faz.

La Confederación Española de Curtidores la industria del curtido destaca la alta calidad del cordero merino español, entrefino y de cabra reconocidas a nivel internacional.

Países como China y Corea son altamente competitivos por su cercanía con Japón, su mano de obra barata y la no dependencia de una moneda fuerte como ocurre a los españoles con el Euro. Es en el ámbito de los productos más caros donde se acusa especialmente el problema del cambio de moneda. Es destacable además, que año tras año, los productos de estos países están ganando en calidad. ¿Qué se puede hacer contra esto? La mayoría de productores españoles opta por vías parecidas: diseño, calidad, marca y servicio. En diseño, ofrecen prendas distintas que incluyen un valor añadido con aportaciones o detalles más elaborados. En el ámbito del cuero y las pieles curtidas, España tiene un alto grado de reconocimiento gracias a las innovaciones en diseño, color, textura y acabados. Aunque sigue sin lograr el claro posicionamiento con claros valores como diseño y originalidad del que sí constan Italia y Francia en el sector, aprovecha su asociación con la imagen Europa para diferenciar su producción de la de países como China, Corea del Sur, etc. Sí que se valora de manera muy especial la excelente relación calidad precio de las importaciones procedentes de España. Los responsables de los grandes almacenes destacan los buenos resultados que las promociones de piel española tienen siempre en sus establecimientos aunque son todavía un poco reacios a apostar de manera más clara por estos productos.

EL MERCADO DE PIELES CURTIDAS Y CONFECCIÓN EN PIEL EN JAPÓN

Concretamente Italia posee una industria con un excelente trabajo y diseño. La mayor parte de sus exportaciones son productos de conocidas marcas con precios elevados. Además, Italia cuenta con una gran imagen país en el mundo de la moda que respalda todos sus productos, aunque éstos no sean muy innovadores. España, por su parte, disfruta de una tradición similar a la italiana, pero es más conocida por su excelente técnica, que al tener unos costes de producción inferiores (de mano de obra y obtención de la materia prima en el mercado doméstico), puede ofrecer un producto relativamente más competitivo.

En cualquier caso, con un producto que aúna calidad y diseño y una persistente comunicación de marca, España está logrando cada vez mejor posicionamiento en la mente de su público objetivo. El reconocimiento de empresas españolas del sector como Loewe o Torras, que gozan de un gran éxito en este mercado, está mejorando la imagen de las prendas de confección en piel españolas.

En cuanto a la competencia de países del segmento bajo, además de diferenciarse dirigiéndose a otro nicho de mercado, las marcas españolas pueden extender su mercado incluso a aquellas tiendas que compran contenedores a China, ya que éstas necesitan artículos de calidad de países como España para elevar el nivel del establecimiento.



ICEX

VI. DISTRIBUCIÓN

Pieles curtidas

En el sector de las pieles curtidas, hasta hace unos años la forma más habitual de distribución consistía en vender a los importadores especializados. En algunas ocasiones, incluso, se llegaban a realizar ventas a los fabricantes de curtidos. En la actualidad, no obstante, muchos curtidores, con el objetivo de optimizar costes, importan la piel curtida pero sin acabado para someterla a otro proceso de recurtido y darle el acabado final.

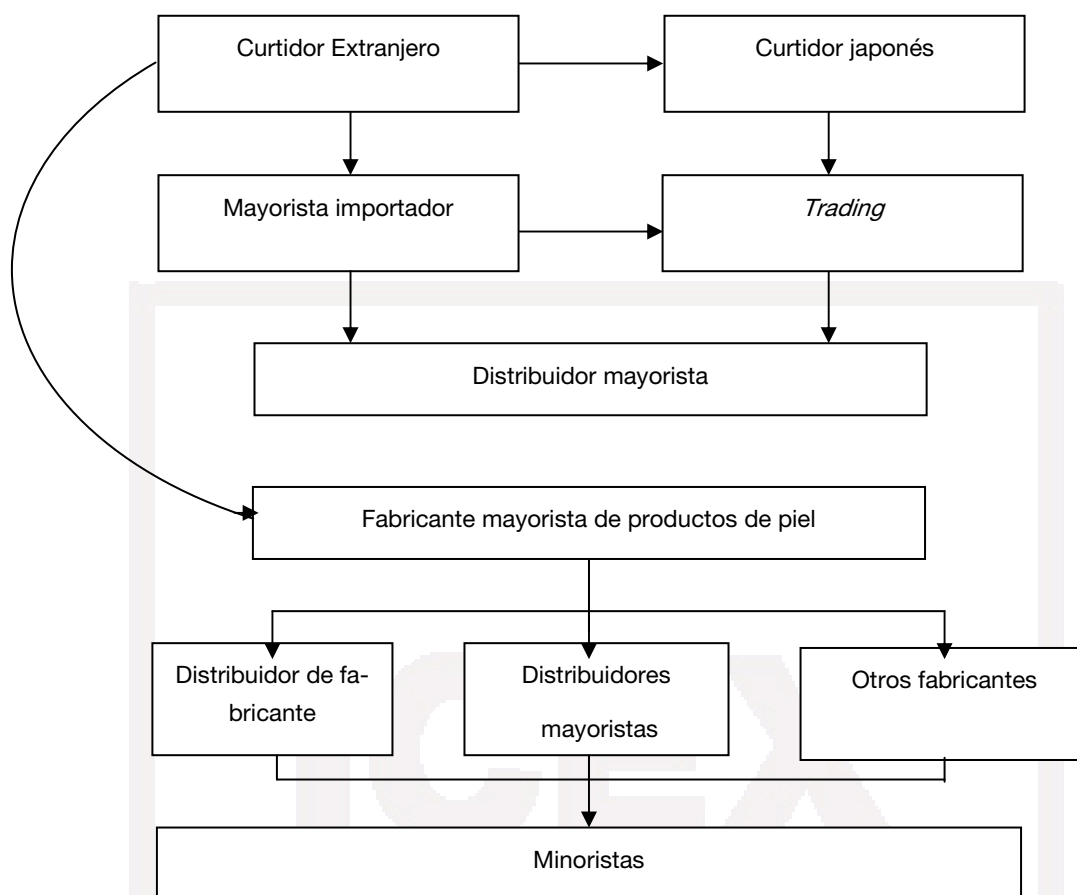
A pesar de esto, en los últimos años se está produciendo un fenómeno singular en el mercado japonés tan dado a los intermediarios: la importación directa. Algunos fabricantes, sobre todo del sector del calzado, están realizando importaciones directas de los productores españoles. Cada vez es mayor el número de fabricantes que se decantan por este sistema de acudir al curtidor extranjero y, en la medida que la cuota de importación se lo permite, evitan los costes de intermediarios y pueden así aumentar los márgenes comerciales.

Dentro del canal de distribución nos encontramos con la figura del mayorista importador o empresa de *Trading* que trabajan en general sobre pedido y para productos especiales o de menor salida en el mercado. La mayoría dispone de acuerdos con tenerías en los países de origen realizando así un proceso de integración vertical en la cadena de distribución al por mayor.

A continuación se detallan en un gráfico las posibles vías de distribución de las pieles curtidas en Japón:

EL MERCADO DE PIELES CURTIDAS Y CONFECCIÓN EN PIEL EN JAPÓN

GRÁFICO 27. ESTRUCTURA DEL CANAL DE DISTRIBUCIÓN DE LAS PIELES CURTIDAS EN JAPÓN



Fuente: Elaboración propia a partir de datos de JETRO

Confección en piel

Por otro lado, los productos de confección en piel han pasado en pocos años de ser un producto considerado exclusivo y comercializado en tiendas especializadas en artículos de lujo, a utilizarse como un complemento más, combinable con casi cualquier elemento de moda, por lo que su comercialización se ha diversificado hacia otro tipo de tiendas minoristas (grandes almacenes, tiendas de moda puntera, hipermercados, etc). La confección en piel comienza a venderse también en establecimientos que antes sólo se dedicaban a la confección textil.

Debido a la proliferación de importaciones provenientes de China, de calidad y precio inferiores, los productos de piel han comenzado a comercializarse también en tiendas orientadas a consumidores de capacidad adquisitiva media-baja; por lo que se hace fundamental controlar en todo momento el canal de distribución para evitar posicionamientos de mercado inadecuados a la estrategia de marketing planeada.

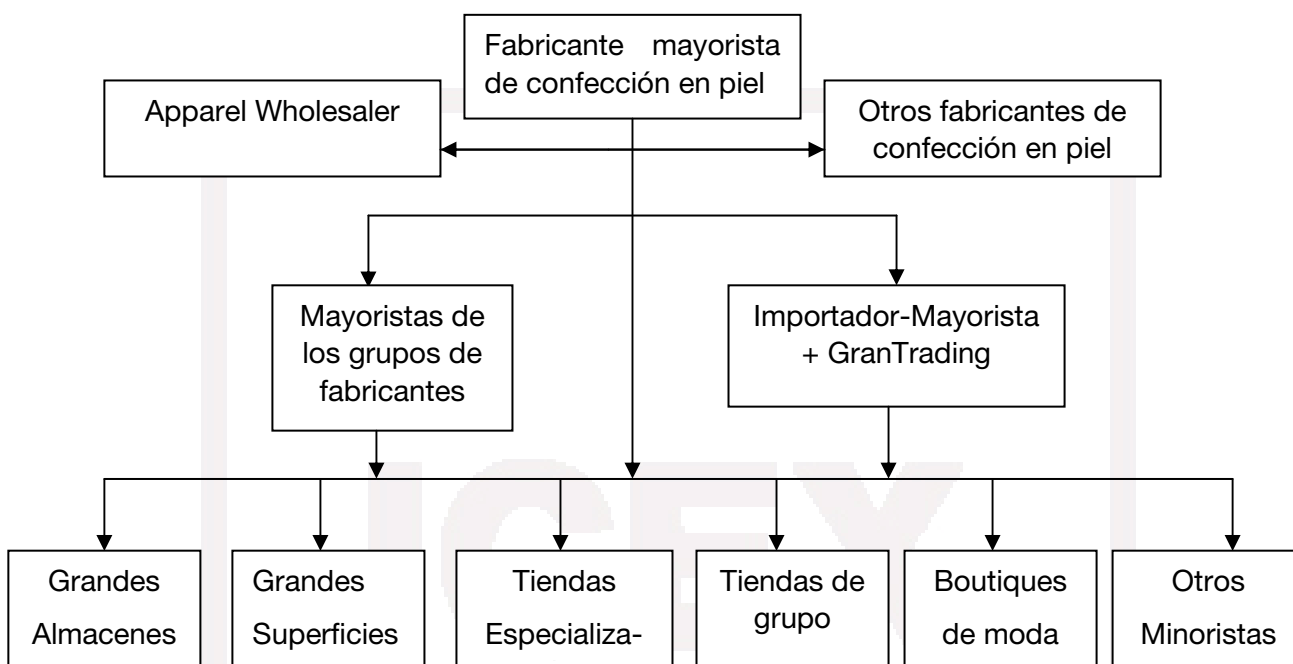
El método más común de distribución en Japón es a través de mayoristas, que venden a minoristas, y estos, a su vez, al consumidor final. Tradicionalmente se utilizaba el sistema de

EL MERCADO DE PIELES CURTIDAS Y CONFECCIÓN EN PIEL EN JAPÓN

trade companies, (shosha) que actuaban como intermediarios. Pero esto encarecía mucho el producto, y cada vez más empresas negocian directamente con los fabricantes.

Como puede apreciarse en el Gráfico 28, hoy día el sistema de distribución no es rígido y existen diversas formas de aproximarse al mercado.

GRÁFICO 28. ESTRUCTURA DEL CANAL DE DISTRIBUCIÓN DE CONFECCIÓN EN PIEL EN JAPÓN



Fuente: Census of Manufacturers y Hikaku Kogyo Shinbum

La selección del canal, acorde con las necesidades de marketing de cada marca, debe realizarse adecuadamente desde el primer momento, a fin de evitar una “congelación” del producto y una descalificación de la marca. Es necesario constatar la aceptación del producto en el canal escogido y analizar de qué forma, a qué precio y a qué segmento del mercado se dirige el importador. Esto es así porque en ocasiones los compradores japoneses asocian una marca al primer canal de distribución con el que se opera, de manera que luego resulta muy difícil poder recuperar el control sobre la distribución para cambiar o acceder a otro tipo de canal más acorde con las características de la prenda. Un ejemplo es el acceso al mercado a través de una cadena de tiendas de descuento. Los japoneses cada vez prestan más atención al precio, por lo que estas tiendas, cuando ofrecen productos óptimos, no están mal vistas; el problema está en que una vez el producto es asociado a dicho canal, no podrá aspirar a venderse luego con un precio más elevado. Además, se deben tener en cuenta las comisiones de los diversos distribuidores para evitar variaciones importantes en el precio final del producto, puesto que degradaría la imagen de la marca.

EL MERCADO DE PIELES CURTIDAS Y CONFECCIÓN EN PIEL EN JAPÓN

Por otra parte, hay que escoger con cautela el socio japonés. La comprensión y la confianza mutuas, la disposición a compartir riesgos y responsabilidades, y una decidida voluntad de abordar el mercado son esenciales.

En todo caso, la rapidez de respuesta a las variaciones del mercado y de entrega de los pedidos es muy importante. Todos los integrantes de la cadena de fabricación-distribución tienen que tener presente la prontitud en la entrega de los pedidos para que los artículos no se queden desfasados antes de su llegada al punto de venta. Los fabricantes o distribuidores japoneses intentan anticipar lo que los consumidores demandarán. Esto explica que, cada vez más, las compañías están operando con sistemas QR (quick response) que les permiten realizar un seguimiento de sus prendas. Estos sistemas conectan las tiendas de los minoristas con los departamentos logísticos de fabricantes y distribuidores, recogiendo la información en el punto de venta, y así pueden conocerse diariamente las tendencias, permitiendo a la compañía producir y reponer en un plazo muy corto aquellos productos que mejor se estén vendiendo. De esta manera, el tiempo de entrega se acorta, la eficiencia de las ventas se incrementa, y se reducen los gastos de almacenamiento.

Otra costumbre comercial, que todavía conservan algunos distribuidores japoneses es el denominado “itaku”, o venta en consignación. De acuerdo con este sistema, las mercancías no vendidas a final de temporada pueden ser devueltas. La aceptación de esta condición por parte del distribuidor eleva los precios más de lo debido, dificultando su venta, con lo cual se convierte en un círculo vicioso. Afortunadamente, el uso de este sistema se va reduciendo poco a poco.

Las particularidades de trabajo y almacenamiento de la piel, unido al hecho de que se trataba de artículos de lujo estacionales, hacía que tradicionalmente su importación y distribución se realizase a través de canales especializados (mayoristas y cadenas de tiendas especializadas, o sus filiales en el extranjero, que realizaban pedidos directos a los fabricantes). Sin embargo, el auge de este tipo de artículos entre los consumidores jóvenes ha atraído a numerosos fabricantes, y los canales de distribución se han diversificado. Muchos importadores venden directamente a los grandes almacenes y otras tiendas de moda. La tendencia actual apunta a un endurecimiento de la competencia, sobretodo en lo que a precios se refiere, dentro del mercado minorista.

Existen otros canales alternativos fuera del esquema descrito anteriormente, tales como el establecimiento de una filial o de una joint venture con una empresa japonesa, soluciones costosas pero que permiten un adecuado seguimiento del producto; o la firma de franquicias, siempre que éstas permitan un control sobre la comercialización de los productos (que no terminen en tiendas de descuento, o que la compañía japonesa no quiebre) a fin de que la imagen de la marca no resulte perjudicada. A pesar de la dificultad tanto a nivel financiero como en materia de negociación, es recomendable la implantación de tiendas propias de la marca. Esta estrategia reporta beneficios tanto a nivel de volumen de ventas como a nivel de imagen, fundamental para tener éxito en el mercado japonés a largo plazo.

Por lo que respecta a la exportación española a Japón, la mayoría tiene como destino las tiendas minoristas.

VII. CONDICIONES DE ACCESO AL MERCADO

1. DOCUMENTOS DE EXPORTACIÓN

Para exportar a Japón son necesarios los siguientes documentos:

- Factura comercial*.
- Conocimiento de embarque o carta de porte aéreo.
- Lista de embalaje.
- Certificado de póliza de seguro, si es que el exportador es responsable de la misma. (Pieles curtidas)
- Documentos bancarios.
- Declaración de importación. (Confección en piel)
- Declaración del valor en aduana. (Confección en piel)
- Certificado de origen*, si se exige. Debe ser el original. La aduana japonesa no acepta la copia del certificado de origen.

En el caso de las importaciones contengan algún material que pueda estar restringido o prohibido por la Convención de Washington (Convención sobre el Comercio Internacional de Especies amenazadas de Fauna y Flora Silvestre, conocida como CITES), es necesario aportar el documento que certifica el cumplimiento de dicha convención. Al igual que en el caso del certificado de origen, debe presentarse el documento original. La aduana japonesa no acepta la copia del certificado CITES.

Todos los documentos se deben cumplimentar en inglés o japonés. En el caso de la factura comercial, es necesario un original para la aduana y tantas copias como solicite el importador. No hace falta hacer ningún tipo de legalización consular. Se debe indicar claramente los materiales en inglés para, así, acelerar el trámite de desaduanamiento. Asimismo, la mercancía debe ir acompañada de una etiqueta con la siguiente información: descripción del conte-

EL MERCADO DE PIELES CURTIDAS Y CONFECCIÓN EN PIEL EN JAPÓN

nido, número de paquetes, país de origen, nombre y dirección del importador japonés, composición del producto, peso neto y bruto (en sistema métrico decimal), y el número y la fecha del pedido.

Se aconseja enviar por correo una copia de los documentos al importador o a su agente de aduanas. La calidad de la comunicación, tanto oral como escrita, durante el proceso de recepción, producción y envío del pedido con el importador japonés es una de las claves del éxito o fracaso de la actividad de exportación a este país, debido a que los empresarios japoneses valoran en gran medida la seriedad del comportamiento de la empresa proveedora en todas las etapas de la relación comercial.

2. BARRERAS ARANCELARIAS

Las principales barreras que se presentan para la industria de la piel y del calzado son las restricciones que el gobierno japonés pone a las importaciones de los productos de piel. Sin embargo, estas no afectan a la confección terminada.

TABLA 17. CUOTAS PERMITIDAS PARA PIELES

Producto	Cuota
Cuero teñido de equino y bovino	1.466.000 m ²
Otros cueros de equino y bovino	214.000 m ²
Cuero teñido de ovino	1.070.000 m ²
Calzado de cuero	12.019.000 pares

Fuente: Custom Tariff Schedules of Japan 2006, Japan Tariff Association

Las tarifas arancelarias aplicadas sobre las importaciones de pieles curtidas y confección textil, en el caso de los países favorecidos, son las siguientes:

Partida arancelaria	Tarifa aplicada
4104	0% - 30%
4105	0% - 30%
4106	0% - 60%
4107	6% - 30%
4112	0% - 30%
4113	0% - 30%
4114	20% - 28%
4115	3% - 6%
420310100	16%
420310200	10%

Fuente: Elaboración propia a partir de los datos de Market Access Database

EL MERCADO DE PIELES CURTIDAS Y CONFECCIÓN EN PIEL EN JAPÓN

Para más información acerca de los aranceles, la Unión Europea publica en la siguiente página web todo el listado de partidas arancelarias según la legislación comercial japonesa con sus respectivas tarifas:

http://mkaccdb.eu.int/mkaccdb2/datasetPreviewFormATpubli.htm?datacat_id=AT&from=publi

Además de los aranceles, a cualquier producto comercializado en Japón hay que añadir el impuesto sobre las ventas, que es de un 5%. En el caso de los productos importados se aplica sobre el precio CIF. Este impuesto afecta a todo los productos vendidos en Japón, tanto a los fabricados en el país como a los importados. Lo carga el mayorista al comerciante minorista que, a su vez, lo repercute sobre el consumidor final del producto.

3. NORMATIVA APLICABLE A LAS IMPORTACIONES

Las importaciones de cuero y piel están sujetas, en algunos casos, a la Ley de Comercio Internacional e Intercambios con el Extranjero, a la Ley de Caza y Protección de la Vida Salvaje, y la Ley de control de las enfermedades infecciosas de los animales domésticos.

La Ley de comercio internacional e intercambios con el extranjero (Foreign Exchange and Foreign Trade Law), bajo los términos de la Convención de Washington, regula las importaciones de especies de fauna y flora salvaje listados en el apéndice de la “Convention on International Trade in Endangered Species of Wild Fauna and Flora”, más conocida internacionalmente como CITES. Esta regulación afecta no sólo a los animales, sino también a cualquier producto fabricado completa o parcialmente de piel de especies protegidas. La Convención de Washington engloba tres categorías de especies:

- a) Todas las especies amenazadas de extinción.
- b) Todas las especies que requieren una estricta regulación internacional para prevenir el peligro de extinción.
- c) Todas las especies en las que se necesitan la cooperación de otras partes para el control de su comercio.

La Ley de caza y protección de la vida salvaje (Wild Life Protection and Hunting Law), por su parte, determina la obligación de adjuntar el certificado de exportación emitido por la agencia competente del gobierno del país exportador a la hora de importar algunas especies de piel y cuero.

Para obtener más información acerca de las regulaciones en materia de pieles curtidas puede visitar las siguientes páginas Web:

<http://www.meti.go.jp>

- *Foreign Trade and Foreign Trade Law*

Trade Licensing Division, Trade and Economic Cooperation Bureau

Ministry of Economy, Trade and Industry

- *Containers and Packaging Recycling Law*

Recycling Promotion Div., Industrial Science and Technology Policy Utilization of Resources

EL MERCADO DE PIELES CURTIDAS Y CONFECCIÓN EN PIEL EN JAPÓN

Ministry of Economy Trade and Industry

<http://www.env.go.jp>

- *Law for Conservation of Endangered Species of wild Fauna and Flora*

Wildlife Division, Nature Conservation Bureau

Ministry of the Environment

- *Recycling Promotion Division, Waste Management and Recycling Department*

Ministry of the Environment

<http://www.maff.go.jp>

Domestic Animal Infectious Diseases Control Law

Animal Health Division, Livestock Industry Department

Agricultural Production Bureau, Ministry of Agriculture

4. NORMATIVA REFERENTE AL ETIQUETADO

En el caso de las **pieles curtidas** la normativa de etiquetado está sujeta a las siguientes condiciones:

a) Etiquetado obligatorio (Law for Promotion of Effective Utilization of Resources)

Establece la obligación de colocar una marca identificativa con información acerca del material usado; si se usa papel o plástico como material de empaquetado ya sea utilizado para proteger los artículos de manera individual o para las etiquetas y el empaquetado externo.

b) Recomendaciones de etiquetado

La asociación del sector de la piel en Japón ha establecido unas líneas guía para homogeneizar el etiquetado de los productos importados. Los artículos deben incluir en sus etiquetas:

- El nombre del producto.
- El lugar de origen.
- El nombre de la compañía.

En lo que a la **confección en piel** respecta, el etiquetado se debe realizar según se expone a continuación:

Se encuentra regulado por diversos textos, entre los que se encuentran los siguientes:

- The Law Against Unjustifiable Premiums and Misleading Representation
- The Law for Control of Household Products Containing Harmful Substances
- The Customs Tariff Law
- The Household Goods Quality Labelling Law Requirements
- The Labelling of Size under the Japan Industrial Standardization Law (JIS Law)

EL MERCADO DE PIELES CURTIDAS Y CONFECCIÓN EN PIEL EN JAPÓN

La información requerida en el etiquetado es la siguiente:

- Nombre y dirección del etiquetador
- Tipo de tejido y de hilo, con porcentajes
- Instrucciones de uso y lavado (los símbolos estandarizados se pueden encontrar en JIS L0217)
- Medidas en sistema métrico
- Nombre del fabricante o número registrado oficial en el METI
- País de origen

La etiqueta debe estar escrita en japonés excepto algunos nombres de composiciones suficientemente reconocidos como cotton, nylon, etc, que pueden ir en inglés (puede visitar el link de JETRO que se incluye más abajo para obtener más información al respecto). La etiqueta deberá estar en un sitio que resulte fácil de ver.

http://www.jetro.go.jp/en/market/regulations/index.html/pdf/household_labeling.pdf

EJEMPLO DE ETIQUETA PARA CONFECCIÓN EN PIEL

Type of material used on surface:	Sheep skin
Cautions on handling:	
a) Washing (including use of benzene) or rinsing may cause leather to fade in color or harden.	
b) Do not stack. Store in low temperature and humidity locations with good ventilation. During raining seasons, airing out is recommended.	
c) To remove stains, use leather garment cleaner. For suede, use eraser, then rub with a hard brush.	
d) Iron at low temperatures over a cloth. Do not use a steam iron.	
XYZ Corp., Ltd.	
X-X, YY-machi, ZZ Prefecture	
Tel: 01-2345-6789	

Los fabricantes, distribuidores y sus agentes pueden etiquetar los productos aunque la ley no les obligue directamente a ello. Este comportamiento viene motivado porque según la Ley de responsabilidad de los productos, el fabricante es responsable de cualquier problema que el producto cause y no haya un aviso en la etiqueta. Por eso, aunque no sea obligatorio, la mayoría de prendas llevan en la etiqueta consejos de uso.

La industria ha establecido una etiqueta voluntaria conocida como ALCA Mark System para aquellos productos que cumplan las especificaciones de la All Japan Leather Costume Association. El reverso de esta etiqueta contiene información sobre los materiales, su cuidado, tallas, etc.

EL MERCADO DE PIELES CURTIDAS Y CONFECCIÓN EN PIEL EN JAPÓN

5. ADAPTACIÓN DEL PRODUCTO

El ciclo de vida de los productos de confección en Japón es muy breve. Los fabricantes extranjeros suelen quejarse de esto, es decir, que los consumidores japoneses exigen una misma clase de producto, una misma tendencia, rápida e inesperadamente y al cabo de un tiempo, también de forma repentina, dejan de demandar el producto. Es muy difícil prever las tendencias de la moda en Japón. Los clientes exigen nuevos productos constantemente. Si un producto extranjero triunfa en Japón, el éxito será rotundo y exigirá del fabricante una adaptación rápida a una demanda inesperada y de gran volumen. Más tarde, se corre el peligro de que el mercado se vea saturado de los mismos artículos y que la marca parezca obsoleta mucho antes de lo que se esperaba.

Al margen de los cánones dictados por la moda, el exportador de prendas a Japón deberá tener en cuenta el sistema de tallas. Los pedidos de las prendas para Japón serán en general medidas más pequeñas, ya que la talla media de los japoneses es inferior a la de los europeos. Se utiliza el sistema métrico, pero con designaciones distintas. Las etiquetas describen la talla de manera diferente a la que se utiliza en Europa o en EEUU. Sin embargo, los japoneses están habituados a adquirir productos occidentales, de manera que ya están habituados al modelo de etiquetado y tallado occidental.

TABLA 18. MEDIDAS CORPORALES DEL VARÓN JAPONÉS

Unidad: Centímetros

Talla estándar	S	M	L	XL
Talla japonesa	M	L-O	X-O	LL
Pecho	91.5	99	109	119
Cintura	76	81	89	96.5
Cuello	35.75	38	40.5	43
Interior pierna	79	81	86	91.5

Fuente: JETRO

TABLA 19. MEDIDAS CORPORALES DE LAS MUJERES JAPONESAS

Unidad: Centímetros

Talla estándar	S	M	L	XL
Talla japonesa	M	L-O	X-O	LL
Pecho	84	89	96.5	104
Cintura	63.5	68.5	76	84
Caderas	91.5	96.5	104	112
Interior pierna	73.5	76	79	81

Fuente: JETRO

TABLA 20. EQUIVALENCIA DE TALLAS PARA HOMBRE

Japón	S		M		L		LL	
EEUU	44/46		48/50		52/54		56/58	
Francia	38	40	42	44	46	48	50	52
España	34	36	38	40	42	44	46	
Holanda / Bélgica	36		38		40		46	

Fuente: JETRO

EL MERCADO DE PIELES CURTIDAS Y CONFECCIÓN EN PIEL EN JAPÓN

TABLA 21. EQUIVALENCIA DE TALLAS PARA MUJER

Japón	S	M	L	LL	XL	
EEUU	-	4	6	8	10	12
Gran Bretaña	8	10	12	14	16	
España / Francia	36	38	40	42	44	
Italia / Portugal / Grecia	38	40	42	44	46	
Alemania / Holanda	34	36	38	40	42	

Fuente: JETRO

6. ESTABLECIMIENTO

En lo que respecta al establecimiento de sucursales o filiales en Japón no existen barreras significativas. En la página web de Japan External Trade Organisation (JETRO) se puede encontrar toda la información necesaria sobre cómo invertir en el país:

<http://www.jetro.go.jp/>

7. ACTUACIÓN EN EL MERCADO

Catálogos y documentación necesaria

Es absolutamente necesario que se preparen varios documentos o catálogos en inglés y/ o japonés sobre el perfil de la empresa, en los que se explique de forma comprensible, tanto las características de sus productos como la filosofía de la empresa. Su contenido debe de ser más o menos el siguiente:

- Nombre de la empresa, dirección, teléfono y fax, nombre del director general, número de empleados, existencia o no de fábricas propias, fecha de fundación de la compañía.
- Nombre de la marca registrada.
- Nombre del responsable de exportación, nombre del encargado que vendrá a Japón.
- Principios de la compañía o filosofía de su empresa.
- Instalaciones de la fábrica y sus características
- Precio medio de cada categoría de producto.
- Periodo de aceptación de pedidos.
- Cantidad mínima y precio.

Pedidos Adicionales

Cada vez más, los clientes realizan sus pedidos en dos etapas, ya que es más fácil pronosticar el comportamiento del mercado una vez se acerca la temporada. En ese caso la fijación de la fecha de entrega es importante, pero es igualmente importante que el fabricante sepa de antemano si el suministrador de las pieles estará en condiciones de recibir pedidos adicionales.

EL MERCADO DE PIELES CURTIDAS Y CONFECCIÓN EN PIEL EN JAPÓN

Forma de Pago

Los clientes japoneses emplean la carta de crédito (L/C) para los pedidos voluminosos, y suelen utilizar transferencias bancarias para los pedidos reducidos. Los clientes japoneses son, en general, buenos pagadores, aunque se han dado en alguna ocasión casos de impago. Para evitar esto, en caso de la transferencia bancaria, se recomienda exigir a los clientes un 50%, como mínimo, del pago por adelantado, y el resto para que se abone a la recepción de las mercancías.



ICEX

VIII. ANEXOS

1. EMPRESAS

A continuación se incluye un listado de importadores elaborado por la Oficina Económica y Comercial de la Embajada de España en Tokio

Notas	
Actividad (業種)	
1. Importadores-mayorista de las Pieles (皮革輸入卸)	
2. Fabricantes (製造業)	
Fb (Cal)	Fabricantes Calzado 製造業 (靴)
Fb (Mar)	Fabricantes Marroquinería 製造業 (皮革小物)
Fb (Conf)	Fabricantes Confeccion 製造業 (衣料)
3. Aw	Apparel Wholesaler アパレル卸
4. Minoristas (小売)	
Mi(Ca)	Minoristas Cadenas 小売チェーン店
Mi(Ga)	Minoristas Grandes almacenes 百貨店
Mi (Ot)	Minoristas Otros その他小売
5. Pr	Prensa プレス
6. Ot	Otros その他・団体など
Producto (取り扱い商品)	
1. TIPO DE PIEL (革の種類)	
CAPRINA (山羊), VACUNA (牛革), TERNERA (カーフ), OVINA (シープ), CORDERO (ラム), PORCINA (豚革),	
CONEJO (ラビット), REPTIL (爬虫類), PIEL PARA PELETERIA (ファースキン), OTROS (その他)	
2. DESTINO FINAL (用途)	
<input type="checkbox"/> CALZADO (EMPEINE / FORRO / SUELA)	
<input type="checkbox"/> MARROQUINERIA (ARTICULOS DE VIAJE Y BOLSOS / CINTURONES / PEQUENA MARROQUINERIA)	
<input type="checkbox"/> CONFECCION (ANTE Y NAPA / DOUBLE FACE / NUBUCK / PELETERIA / GUANTES)	

EL MERCADO DE PIELES CURTIDAS Y CONFECCIÓN EN PIEL EN JAPÓN

<input type="checkbox"/> TAPICERIA (MOBILIARIO HOGAR / AUTOMOVIL)
<input type="checkbox"/> GUARNICIONERIA
<input type="checkbox"/> CUERO INDUSTRIAL
<input type="checkbox"/> OTROS



ICEX

EL MERCADO DE PIELS CURTIDAS Y CONFECCIÓN EN PIEL EN JAPÓN

EMPRESA	CONTACTO			CARGO	CP	DIRECCIÓN			TEL.	FAX	E-MAIL	URL	ACTIVIDAD	TIPO DE PIEL	DESTINO FINAL
AMANO CO.,LTD.	MR.	EIZABURO	AMANO	VICE PRESIDENT	111-0032	7-6-3, ASAKUSA	TAITO-KU	TOKYO	03-3874-3121	03-3874-3124	ama-no@pop02.odn.ne.jp	www.amano1.net	Im	CAPRINA, VACUNA, TERNERA, OVINA	CALZADO (EMPEINE), MARROQUINERIA (CINTURONES / PEQUENA MARROQUINERIA) CONFECCION (ANTE Y NAPA)
ASSIST CO.,LTD	MR.	YOSHIO	MINATO		176-0021	SUNNY GARDEN. 5-13-22, NUKUI	NERIMA-KU	TOKYO	03-3926-3669	03-3926-5464			Im	CAPRINA, TERNERA, OVINA, CORDERO, CONEJO	CONFECCION ANTE Y NAPA/ DOUBLE FACE / NUBUCK / PELETERIA)
BRIDGE PLAN CO.,LTD.	MR.	SATORU	MURA-KOSHI		151-0051	M BLDG.,1F, 1-10-6, SENDA-GAYA	SHIBU-YA-KU	TOKYO	03-5414-1350	03-5414-1351	bridge-plan@celery.ocn.ne.jp		Im	CAPRINA, OVINA	CONFECCION ANTE Y NAPA / DOUBLE FACE)
BUSON &CO.,LTD.	MR	MASANORI	SATO	MANAGER	131-0044	2-6-3, BUNKA	SUMIDA-KU	TOKYO	03-3617-9881	03-3617-9777	buson-k@etude.ocn.ne.jp		Im	VACUNA	MARROQUINERIA (CINTURONES)
CHARON TRADING CO.,LTD.	MS.	YUMIKO	OHKAWA	SHOP MANAGER	151-0066	3-24-10, NISHIHARA	SHIBU-YA-KU	TOKYO	03-3485-3323	03-3485-3923	selection-7-6@docomo.ne.jp	www.caron.ne.jp	Im, Mi(Ot)	CAPRINA, TERNERA, OVINA, CORDERO, CONEJO, PIEL PARA PELETERIA	CONFECCION (PELETERIA)
DEXTRA CO., LTD	MR.	MASAYOSHI	IWATA	DIRECTOR	141-0021	SANRION BLDG.7F. 3-4-1, KAMIOHSAKI	SHINAGAWA-KU	TOKYO	03-5793-1011	03-5793-1018	iwa-ta@sanrion.com	www.sanrion.com	Im, Fb	CAPRINA, VACUNA, TERNERA, OVINA, CORDERO, CONEJO PIEL PARA PELETERIA	CONFECCION (ANTE Y NAPA / DOUBLE FACE / NUBUCK / PELETERIA)
ÉCLAIR CO.,LTD.	MR	AKIRA	OZAKI	BOARD CHAIRMAN	545-0022	1-20-3, HARIMACHO	ABENO-KU	OSAKA	06-6624-7257	06-6621-7356	ozaki@eclair.jp		Im,AW	TERNERA, OVINA	CONFECCION
EM'S INC.	MR.	EIICHI	MORIMOTO	REPRESENTATIVE	541-0042	ASADA BLDG.6F. 1-7-5, IMABASHI	CHUO-KU	OSAKA	06-6222-3211	06-6222-3212	ems_osaka@world.odn.ne.jp		Im,Fb(Cal,Mar,Conf)	OVINA, CORDERO	CONFECCION
HAYAKAWA FUR CO.,LTD.	MR..	KOJI	HAYAKAWA		111-0025	1-2-2, HIGASHI ASAKUSA	TAITO-KU	TOKYO	03-3872-2280	03-3873-5898	haya122@muse.ocn.ne.jp		Im	CONEJO	MARROQUINERIA, CONFECCION (DOUBLE FACE / PELETERIA /

EL MERCADO DE PIELS CURTIDAS Y CONFECCIÓN EN PIEL EN JAPÓN

																	GUANTES)	
IKOH CO., LTD	MR.	IWAO	INOUE	PRESIDENT	130-0011	3-19-6, ISHIHARA	SUMIDAKU	TOKYO	03-3623-8317	03-3623-8830		http://homepage2.nifty.com/ikoh		Im		OVINA, CORDERO, CONEJO	CONFECCION(ANTE Y NAPA)	
IT. TATEMATSU CO.,LTD.	MR.	SUSUMU	TATEMATSU	PRESIDENT	111-0032	7-3-6, ASAKUSA	TAITOKU	TOKYO	03-3874-3151	03-3873-2970				Im		CAPRINA, VACUNA,, TERNERA, OVINA, CORDERO, CONEJO	CALZADO (EMPEINE), MARROQUINERIA (ARTICULOS DE VIAJE Y BOLSOS / CINTURONES / PEQUENA MARROQUINERIA)	
ITO SANGYO CO.,LTD.	MR.	TATSUO	ITO	PRESIDENT	340-0022	1099, SEZAKI-CHO	SOKASHI	SAITAMA	048-922-2575	048-927-3385				Im		CAPRINA, TERNERA, OVINA, CORDERO	CALZADO (EMPEINE), CONFECCION (GUANTES)	
IWASAKI CO. LTD.	MR.	SHINTARO	OKANIWA		111-0024	1-2-8, IMADO	TAITOKU	TOKYO	03-3874-2136	03-3874-2130	sokani-wa@iwasaki-belt.co.jp	www.iwasaki-aki-belt.co.jp		Im, Fb (Mar)		VACUNA	MARROQUINERIA CINTURONES/ PEQUENA MARROQUINERIA)	
JUN & CO.,LTD	MR.	HIROYOSHI	MASE	PRESIDENT	130-0005	DEL MESON K, 2-18-3, HIGASHI-KOMAGATA	SUMIDAKU	TOKYO	03-3621-1371	03-3621-1464				Im		CAPRINA, OVINA	MARROQUINERIA	
KATAOKA CO.,LTD.	MR.	KUNIO	KATAOKA	PRESIDENT	111-0032	6-36-18, ASAKUSA	TAITOKU	TOKYO	03-3871-1136	03-3871-1139		kataoka-cold@aol.com		Im		TERNERA, CORDERO, CONEJO, REPTIL	CALZADO (EMPEINE), MARROQUINERIA (CINTURONES / PEQUENA MARROQUINERIA) CONFECCION (DOUBLE FACE / PELETERIA / GUANTES), TAPICERIA	
KAWAI TRADING	MR.	YOSHIJI	KAWAI		592-8343	4-507, HAMA-DERAMOTO-MACHI, NISHIKU	SAKASHI	OSAKA	072-264-6873	072-264-6873		yoshi-ka-wai@sakai.zaq.ne.jp		Im		CAPRINA, VACUNA, TERNERA, OVINA, CORDERO, REPTIL	MARROQUINERIA (ARTICULOS DE VIAJE Y BOLSOS / PEQUENA MARROQUINERIA), CONFECCION	
KIBI SANGYO CO.,LTD.	MR.	KOICHI	TANAKA	DIRECTOR	556-0014	2-12-7, DAIKOKU	NANIWAKU	OSAKA	06-6632-2565	06-6632-2147		ki-bi@mvi.biglobe.ne.jp	www.kibi-1882.co.jp		Im		CAPRINA, OVINA, CORDERO	CALZADO, MARROQUINERIA
KOBORI	MR.	HISASHI	KOBORI		276-0025	2-26-4, KATSUTADAI-MINAMI	YACHIO-SHI	CHIBA	047-484-	047-484-		hikobori-rl@jcom.home.n		Im		CAPRINA, VACUNA	MARROQUINERIA (CINTURONES /	

EL MERCADO DE PIELS CURTIDAS Y CONFECCIÓN EN PIEL EN JAPÓN

								3856	3856	e.jp				PEQUENA MARROQUINERIA) CONFECCION (ANTE Y NAPA)	
KUSHIHARA & CO.,LTD.	MR.	KENICHI	MAKIUCHI	MANAGING DIRECTOR	111-0032	6-26-11, ASAKUSA	TAITOKU	TOKYO	03-3874-0146	03-3874-0367			Im	CAPRINA, VACUNA, OVINA	CALZADO (EMPEINE), MARROQUINERIA (ARTICULOS DE VIAJE Y BOLSOS / PEQUENA MARROQUINERIA)
KYOSHINELLE & CO. LTD	MR.	EISUKE	KOINUMA	BUYER	111-0054	2-10-8, TORIGOE	TAITOKU	TOKYO	03-3866-3221	03-3866-3223	e-koinu-ma@kyoshin-elle.co.jp	www.kyoshin-elle.co.jp	Im	VACUNA, OVINA, CORDERO,	MARROQUINERIA (CINTURONES / PEQUENA MARROQUINERIA)
LEFANS CO.,LTD.	MR.	KATSUJI	SATOU	PRESIDENT	333-0807	1-23-38, CYOZOU	KAWAGUCHISHI	SAITAMA	048-296-8223	048-296-9120	le-fans@pg.highway.ne.jp		Im,AW	CAPRINA	CONFECCION ANTE Y NAPA)
M2 WORKS INC.	MR.	MAKOTO	MORIMOTO	PRESIDENT	541-0042	ASADA BLDG.6F. 1-7-5, IMABASHI	CHUOKU	OSAKA	06-6228-7748	06-6228-7749			Im,Fb(Cal,Mar,Conf)	OVINA, CORDERO	CONFECCION
MAKINO TRADING CO.,LTD.	MR.	MORISHIGE	MAKINO	GENERAL MANAGER	130-0002	3-16-1, NARIHIRA	SUMIDAKU	TOKYO	03-3622-5276	03-3622-5263			Im	OVINA	CALZADO (EMPEINE)
MITSUWA SANGYO CO., LTD.	MR.	YOUJIRO	MIYAGAWA	SUB MANAGER	111-0032	6-22-2, ASAKUSA	TAITOKU	TOKYO	03-3874-4176	03-3872-5677	mitsuwasangyo@mb.newweb.ne.jp		Im	CAPRINA, VACUNA, TERNERA, OVINA, CORDERO	CALZADO (EMPEINE / SUELA) MARROQUINERIA (ARTICULOS DE VIAJE Y BOLSOS)
MORIYA CO.,LTD	MR.	MASAHIRO	MORIYA	SENIOR MANAGING DIRECTOR	111-0052	1-3-13, YANAGIBASHI	TAITOKU	TOKYO	03-3866-0001	03-3862-6749	m@moriya-japan.com	www.moriya-japan.com	Im,Fb (Mar)	VACUNA, TERNERA	MARROQUINERIA (CINTURONES / PEQUENA MARROQUINERIA)
NANYO TRADING CO.,LTD.	MR.	AKIRA	OHIRA	PRESIDENT	123-0864	8-7-16, SHIKAHAMA	ADACHIKU	TOKYO	03-899-3084				Im	OVINA, CORDERO, PORCINA	CALZADO(SUELA)
NICHIRO FUR CO., LTD	MR.	SEIICHI	ICHIKAWA	MANAGER	104-0032	1-2-4, HACHOBORI	CHUOKU	TOKYO	03-3553-0861	03-3553-6933			Im, Fb(Conf), Aw	CAPRINA, VACUNA, CORDERO	CONFECCION (DOUBLE FACE / PELETERIA)
NIPPI-FUJITA, INCORPO-	MR.	KOHEI	FUJITA	MANAGING DIRECTOR	111-0032	6-23-3, ASAKUSA	TAITOKU	TOKYO	03-3874-4161	03-3873-2189	koheifu@nppi-inc.co.jp		Im	CAPRINA VACUNA, TERNE-	CALZADO (EMPEINE), MARROQUINERIA

EL MERCADO DE PIELS CURTIDAS Y CONFECCIÓN EN PIEL EN JAPÓN

RATED				TOR										RA,OVINA, CORDERO, PORCINA	(ARTICULOS DE VIAJE Y BOLSOS / CINTURONES / PEQUENA MARROQUINERIA) CONFECCION (ANTE Y NAPA / DOUBLE FACE / NUBUCK / GUANTES)
NIPPON UNEX INTER- NATIONAL INC.	MR.	MASANORI	HASEGA- WA	DIREC- TOR / PRESI- DENT	124- 0025	UNEX BLDG, 1F. 4-30-2, NISHI- SHINKOIWA	KAT- SUSHIKA	TOKYO	03- 3694- 5552	03- 3694- 5513	unex@msb.biglobe.ne.jp		Im	CAPRINA	CALZADO (EMPEINE)
OBUCHI CO.,LTD.	MR.	HIROMITSU	OBUCHI	PRESI- DENT	131- 0033	3-13-5, MUKOU- JIMA	SUMIDA- KU	TOKYO	03- 3624- 0781	03- 3624- 2880	obuchi@obuchi-inc.jp	www.obuchi-inc.jp	Im	VACUNA	MARROQUINERIA (CINTURONES)
PERNO CORPORATION	MR.	TADAYUKI	FUKUZA- KURA	SALES MANA- GER	103- 0001	4F. 15-12, NIHONBASHI KODENMA-CHO	CHUO- KU	TOKYO	03- 5651- 3636	03- 5651- 3637	fukuzakura@funs-jp.co.jp		Im	VACUNA	MARROQUINERIA (ARTICULOS DE VIAJE Y BOLSOS / CINTURONES / PEQUENA MARROQUINERIA)
POMTO- MEX JPN.	MR.	TADASHI	OSHIBA		132- 0031	4-24-8, MAT- SUSHIMA	EDO- GAWA- KU	TOKYO	03- 3674- 1644	03- 3674- 1644	pomto-mex@ezweb.ne.jp		Im, Fb (Mar)	CAPRINA, VACUNA, REPTIL	MARROQUINERIA (ARTICULOS DE VIAJE Y BOLSOS)
RAIKA CO.,LTD	MR.	MASATO	NAKAYAMA	GROUP LEADER	540- 0029	SAKAISUJI CENTRAL BLDG. 2-46, HONMACHI- BASHI	CHUO- KU	OSAKA	06- 6947- 3548	06- 6947- 3528	nakayama@raika.co.jp	www.raika.co.jp	Im,Fb(Cal,M ar,Conf)	OVINA, CORDERO	CONFECCION
SANKYO SEIKO CO., LTD.	MR.	MOTONOBU	OTAI	SALES & PRODUC TION MANA- GER	541- 0052	13F, OSAKA KOKUSAI BLDG, 2-3-13, AZUCHIMACHI	CHUO- KU	OSAKA	06- 6268- 5371	06- 6268- 5145	Motonobu.Otai@sankyoseiko.co.jp		Im	CAPRINA, VACUNA, OVINA, CORDERO	CONFECCION (ANTEY NAPA / DOUBLE FACE / NUBUCK / PELETERIA / GUANTES)
SEIFUU LTD.	MR.	DAVID	GARCIA		150- 0042	SHIBUYA PA- LASHION 311. 6- 20, UDAGAWA- CHO	SHIBU- YA-KU	TOKYO	050- 1424- 8864	03- 5204- 8773	dgar-ci@seifuu.net	www.seifuu.net	Im,Mi		CALZADO (EMPEINE)
SHIN NIKO CO.,LTD	MR.	AKIHIRO	HIRASAWA	GENE- RAL MANA- GER	111- 0032	6-27-2, ASAKU- SA	TAITO- KU	TOKYO	03- 3876- 0251	03- 3876- 0295	shinniko@spn6.speednet.ne.jp		Im	CAPRINA, VACUNA, OVINA, CORDERO	CALZADO (EMPEINE) MARROQUINERIA (PEQUENA MARROQUINERIA)

EL MERCADO DE PIELS CURTIDAS Y CONFECCIÓN EN PIEL EN JAPÓN

SHINSEI-SHOJI CO.,LTD.	MR.	MAKOTO	FUKAI	PRESIDENT	130-0001	2-18-8, AZUMABASHI	SUMIDAKU	TOKYO	03-3626-1155	03-3626-1156	shin-sei@calls.ne.jp		Im	CAPRINA, VACUNA, TERNERA, OVINA, CORDERO	CALZADO (EMPEINE), MARROQUINERIA (PEQUENA MARROQUINERIA), CONFECCION (ANTE Y NAPA)
SHIRAIISHI LEATHER CO.,LTD.	MR.	KEIICHI	KOBAYASHI		130-0004	3-19-10, HONJO	SUMIDAKU	TOKYO	03-3623-7780	03-3623-8715	info@shiraishi-leather.co.jp		Im	CAPRI-NA, TERNER A, OVINA	CONFECCION
STOCK KOJIMA INTERNATIONAL INC.	MR.	HIDEKI	SAKAMOTO	MANAGING DIRECTOR	111-0032	5-40-11, ASAKUSA	TAITOKU	TOKYO	03-3874-2101	03-3874-4800	h.sakamoto@stock-kojima.co.jp		Im	CAPRINA, VACUNA, OVINA, CORDERO, PORCINA, REPTIL	MARROQUINERIA (ARTICULOS DE VIAJE Y BOLSOS / CINTURONES / PEQUENA MARROQUINERIA)
SUMI' SACCS CORPORATION	MS.	MAKI	AGAWA	DESIGNER	107-0062	COLUMN MINAMIAOYAMA.7F. 7-1-5, MINAMIAOYAMA	MINATOKU	TOKYO	03-6419-3360	03-6419-3361	aga-wam@sumisaccs.jp		Im	CAPRINA, VACUNA, TERNERA, CORDERO	CALZADO (EMPEINE), MARROQUINERIA (ARTICULOS DE VIAJE Y BOLSOS)
SUMIKIN BUSSAN CORPORATION	MR.	KAZUO	OOYA	SENIOR STAFF	107-8527	8-5-27, AKASAKA	MINATOKU	TOKYO	03-5412-5048	03-5412-5166	oo-yak@gw.sumikinbussan.co.jp	www.sumikinbussan.co.jp	Im	CORDERO, OTROS (MOUTON)	CONFECCION (ANTEY NAPA / PELETERIA)
SUN BAG SAKAMOTO CO.,LTD.	MR.	OSAMU	SAKAMOTO	SENIOR EXECUTIVE MANAGING DIRECTOR	111-0053	2-28-17, ASAKUSABASHI	TAITOKU	TOKYO	03-3862-2291	03-3851-1345	info@sunbagsakamoto.co.jp	www.sunbagsakamoto.co.jp	Im, Mi	PORCINA, REPTIL	MARROQUINERIA (PEQUENA MARROQUINERIA) CONFECCION (ANTE Y NAPA / PELETERIA)
TAKEUCHI CO.,LTD	MR.	SYOICHI	KINOSHITA		111-0024	2-4-6, IMADO	TAITOKU	TOKYO	03-3874-1527	03-3874-2489	take-com1963@mh.ppoint.ne.jp		Im, Fb(Cal)	CAPRINA, VACUNA, TERNERA, OVINA, CORDERO, CONEJO, REPTIL, PIEL PARA PELETERIA	CALZADO, MARROQUINERIA, CONFECCION
TOKYO FUR TRADING CO.,LTD.	MS.	MAKIKO	HIKOSAKA	CHIEF DESIGNER	103-0013	2-28-3, NINGYO-CHO NIHONBASHI	CHUOKU	TOKYO	03-3639-5111	03-5623-3341	plan-ning1@tokyo-fur.jp		Im Fb(Conf)	OVINA, CORDERO	CONFECCION (ANTE Y NAPA / DOUBLE FACE)
TOMITA KOGYO	MR.	SEISHIRO	TOMITA	VICE PRESIDENT	111-0024	B-H-S ASAKUSA BLDG. 2F., 1-3-	TAITOKU	TOKYO	03-3876-	03-3876-	leather@tomitakogyo.co.jp	www.tomita-	Im	CAPRINA, VACUNA,	CALZADO, MARROQUINERIA

EL MERCADO DE PIELES CURTIDAS Y CONFECCIÓN EN PIEL EN JAPÓN

CO.,LTD				DENT		12, IMADO			2771	2774		kog-vo.co.jp		TERNERA, PIEL PARA PELETERIA	(CINTURONES / PEQUENA MARROQUINERIA)
TORAMI & CO.,	MS.	KEIKO	TORAMI	PRESIDENT	116-0013	2-34-1, NISHI-NIPPORI	ARAKA-WA-KU	TOKYO	03-3806-2817	03-3806-6047			Im	CORDERO	CALZADO(FORRO) MARROQUINERIA (ARTICULOS DE VIAJE Y BOLSOS)
VOGU INC.	MS.	SUMIE	WATANABE	PRESIDENT	116-0001	1-5-7, MACHIYA	ARAKA-WA-KU	TOKYO	03-3892-2391	03-3892-2391			Im	CAPRINA, VACUNA, TERNERA, OVINA, CORDERO, PORCINA, CONEJO	CONFECCION (ANTE Y NAPA /DOUBLE FACE / NUBUCK / PELETERIA)
WAVE WOOD	MR.	AKIRA	NAMIKI	PRESIDENT					047-146-8401	047-146-8401			Im, Mi	PORCINA, REPTIL	MARROQUINERIA (PEQUENA MARROQUINERIA) CONFECCION (ANTE Y NAPA / PELETERIA)
Y&Y CORPORATION	MR.	YOSHITAKA	HONDA	PRESIDENT	111-0042	IN BLDG.,3F, 3-20-9, KOTOBUKI	TAITO-KU	TOKYO	03-3847-6557	03-3847-6787	yytok-vo@d1.dion.ne.jp	www.yytokyo.com	Im	OVINA, CORDERO	CONFECCION (ANTE Y NAPA)

2. FERIAS

Spain Tanners Exhibition

Fechas: 19-21 de noviembre de 2008

Lugar: Embajada de España en Tokio (Roppongi Itchome)

Productos: Pieles curtidas

Organizador: ACEXPIEL

C/Valencia, 359 3º

08009 Barcelona

Tel: +34 93 459 33 96 Fax:+34 93 458 50 61

leather@leather-spain.com

www.spanishtanners.com

Spain Leather Fashion Exhibition

Fechas: 20-22 de enero de 2009

Lugar: Tokio

Productos: Confección en piel y marroquinería

Organizador: ACEXPIEL (junto con Mode in France)

C/Valencia, 359 3º

08009 Barcelona

Tel: +34 93 459 33 96 Fax:+34 93 458 50 61

leather@leather-spain.com

www.spanishtanners.com

Tokyo Leather Fair

Fechas: 22-23 de enero de 2009

Lugar: Sangyo Boeki Center. Asakusa, Tokio.

Productos: Pieles curtidas y componentes de calzado

Organizador: Association of Tokyo Leather Fair

Shotenkaikan 6-20-6 Taito Asakusa-ku, Tokio

Tel. 0081 3 38736564

Fax: 0081 3 38736565

EL MERCADO DE PIELES CURTIDAS Y CONFECCIÓN EN PIEL EN JAPÓN

PROMOPEL

Fechas: 6-8 de abril 2009

Lugar: Hotel Hilton, Tokio

Producto: Marroquinería

Organizador: Asefma (Organizador italiano: AIMPES)

3. PUBLICACIONES DEL SECTOR

HIKAKU KOGYO SHIMBUN

(Periódico bimensual de moda en piel)

6-244, Ueda, Matsubara-shi, 580-0016

Tel: +81-723-37-1544

Fax: +81-723-35-2564

4. ASOCIACIONES

Manufactured Imports Promotion Organization (MIPRO)

World Import Mart Bldg., 6th fl., Sunshine City Complex

1-3, Higashi-Ikebukuro 3-chome,

Toshima-ku,

Tokyo 170-8630

Teléfono: (81)3-3988-2791; (81)3-3988-2791

Web : <http://www.mipro.or.jp/index.shtml>

Japan Federation of Importer's Organizations

Hougaku Bldg., 4FL.,

19-14 Toranomom 1-chome, Minato-ku,

Tokyo 105-0001

Teléfono: (81) 3-3581-9251

Fax: (81) 3-3581-9217

Japan Business Federation (KEIDANREN)

9-4, Otemachi 1-chome, Chiyoda-ku,

Tokyo 100-8188

Teléfono: (81) 3-5204-1500

Fax: (81) 3-5255-6255

E-mail: webmaster@keidanren.or.jp

Web : <http://www.keidanren.or.jp/>

EL MERCADO DE PIELES CURTIDAS Y CONFECCIÓN EN PIEL EN JAPÓN

National Federation of Small Business Associations

Zenchu – Zenmi Bldg., 1-26-19, Shinkawa, Chuo-ku
Tokyo 104-0033
Teléfono: (81) 3-3523-4901
Fax: (81) 3-3523-4909
Web : <http://www.chuokai.or.jp/en/index.htm>

Japan Leather and Leather Goods Industries Association

Hikaku Kenpo Kaikan 7F
12-13 Komagata 1 chome
Taito-ku
Tokyo
Teléfono: (81) 3-3847-1451
Fax: (81)3-3847-1510
<http://www.jlia.or.jp/>

5. OTRAS DIRECCIONES DE INTERÉS

Organismos oficiales españoles

Embajada de España

1-3-29, Roppongi, Minato-ku, Tokyo, 106-0032
Teléfono: (81) 3-3583-8531/32/33
Fax: (81) 3- 3582-8627
E-mail: embesjpp@mail.mae.es

Oficina Económica y Comercial de España en Tokio

3F, 1-3-29, Roppongi, Minato-ku, Tokyo, 106-0032
Teléfono: (81) 3-5575-0431
Fax: (81) 3-5575-6431
E-mail: tokiom@mcx.es
Web : <http://japon.oficinascomerciales.es>

Organismos oficiales japoneses

Ministry of Economy, Trade and Industry (METI)

3-1, Kasumigaseki 1-chome, Chiyoda-ku,
Tokyo 100-8901
Teléfono: (81) 3-3501-1619
Web : <http://www.meti.go.jp/english/index.html>

EL MERCADO DE PIELES CURTIDAS Y CONFECCIÓN EN PIEL EN JAPÓN

Ministry of Finance

1-1, Kasumigaseki 3-chome, Chiyoda-ku,
Tokyo 100-8940
Teléfono: (81) 3-3581- 4111
Web : <http://www.mof.go.jp/english/>

Ministry of Health and Welfare

1-2-2, Kasumigaseki, Chiyoda-ku,
Tokyo 100-8916
Teléfono: (81) 3-5253-1111
Web : <http://www.mhlw.go.jp/english/index.html>

JETRO (Japan External Trade Organization)

Ark Mori Building 6F
12-32, Akasaka 1-chome
Minato-ku
Tokyo 107-6006
Teléfono: (81) 3-3582-5511
Web : <http://www.jetro.go.jp/>

Japan Customs

Tokyo Customs
E-mail: sodankan@tokyo-customs.go.jp
Web : <http://www.customs.go.jp/english/index.htm>

Japan Tariff Association

Jibiki n° 2 Bldg.8F,
4-7-8, Kohji Machi, Chiyoda-ku,
Tokyo 102-0083
Teléfono: (81) 3-3263-7221
Fax: (81) 3-3263-7972
E-mail : info@kanzei.or.jp
Web : <http://www.kanzei.or.jp/english/index.html>

Statistics Bureau

19-1, Wakamatsu-cho, Shinjuku-ku,
Tokyo 162-8668
Teléfono: (81) 3-5273-1132
Fax: (81) 3-5273-1133
E-mail: z-kensaku@stat.go.jp
Web : <http://www.stat.go.jp/english/>

EL MERCADO DE PIELES CURTIDAS Y CONFECCIÓN EN PIEL EN JAPÓN

Fair Trade Comission

1-1, Kasumigaseki 1-chome, Chiyoda-ku,
Tokyo 100-8987
Teléfono: (81) 3-3581-5471
Web : <http://www.jftc.go.jp/e-page/index.html>

Tokyo Chamber of Commerce and Industry

2-2, Marunouchi 3-chome, Chiyoda-ku,
Tokyo 100-0005
Teléfono: (81) 3-3283-7500
E-mail: kokusai@tokyo-cci.or.jp
Web : <http://www.tokyo-cci.or.jp/english/>

Osaka Chamber of Commerce and Industry

2-8, Honmachibashi, Chuo-ku,
Osaka 540-0029
Teléfono: (81) 6-6944-6400
Fax: (81) 6-6944-6293
Web: <http://www.osaka.cci.or.jp/e/index.html>

Manufactured Imports Promotion Organization (MIPRO)

World Import Mart Bldg., 6th fl., Sunshine City Complex
1-3, Higashi-Ikebukuro 3-chome,
Toshima-ku,
Tokyo 170-8630
Teléfono: (81)3-3988-2791
Fax: (81) 3-3988-1629
E-mail: mipro@mipro.or.jp, investment@mipro.or.jp
Web : <http://www.mipro.or.jp/en/investment/index.html> (inglés, sobre inversión)

Organismos europeos

European Business Council in Japan (EBC)

Sanbancho POULA Bldg. 2F
6-7 Sanbancho
Chiyoda-ku
Tokyo 102-0075
E-mail: ebcam@gol.com
Web: <http://www.ebc-jp.com/>

EL MERCADO DE PIELES CURTIDAS Y CONFECCIÓN EN PIEL EN JAPÓN

Delegation of the European Commission to Japan

Europe House, 9-15, Sanbancho, Chiyoda-ku,

Tokyo 102-0075

Teléfono: (81) 3-3239-0441

Fax: (81) 3-3261-5194

http://jpn.cec.eu.int/home/index_en.php



ICEX