

El mercado de las pieles curtidas en Japón

El mercado de las pieles curtidas en Japón

Esta nota ha sido elaborada por Ruth Granados García
bajo la supervisión de la Oficina Económica y Comer-
cial de la Embajada de España en Tokio

Octubre 2006

ÍNDICE

CONCLUSIONES	4
I. DEFINICION DEL SECTOR	6
1. Delimitación del sector	6
2. Clasificación arancelaria	7
II. OFERTA	8
1. Tamaño del mercado	8
2. Producción local	10
3. Importaciones	12
III. ANÁLISIS CUALITATIVO DE LA DEMANDA	21
IV. PRECIOS Y SU FORMACIÓN	23
V. PERCEPCIÓN DEL PRODUCTO ESPAÑOL	24
VI. DISTRIBUCIÓN	26
VII. CONDICIONES DE ACCESO AL MERCADO	28
VIII. ANEXOS	33
1. Empresas	33
2. Ferias	45
3. Publicaciones del sector	45
4. Asociaciones	46
5. Otras direcciones de interés	47

CONCLUSIONES

Antes de la época de los ochenta el cuero y la piel en Japón se consideraban artículos de lujo que apenas unos cuantos se podían permitir. Esto cambió cuando en los 80 se produjo una importante subida del Yen (se apreció un 65% con respecto al dólar) lo que llevó a una notoria disminución del precio de las importaciones. Así, pues, el cuero y la piel se convirtieron en algo esencial en la moda de los japoneses, tanto jóvenes como adultos, y el mercado y la variedad aumentó de manera considerable.

La crisis económica de Japón en los años 90 llevó la balanza otra vez hacia el lado del desinterés del consumidor por los artículos de piel. Todo esto, además, se vio acrecentado por la introducción en 1989 del impuesto al consumo que afectó al consumo de bienes que no eran de primera necesidad, entre ellos, la piel.

Sin embargo al final de la década de los 90 se volvió a ver una recuperación que queda reflejado en el incremento de las importaciones que llegaron a aumentar en 3 años un 20% (1998-2000). El bajo nivel de importaciones que se dio en 1998 obedeció a la crisis asiática que también afectó a la economía de los principales proveedores.

Se estima que la demanda potencial de productos de piel de alta calidad en Japón es bastante elevada y el acceso de los fabricantes japoneses a la materia prima es vital para que puedan satisfacer la demanda y mantener su competitividad. El acceso al mercado japonés, no obstante, se ve dificultado por el sistema de cuotas y por los aranceles con los que el gobierno japonés grava a las importaciones.

Una investigación de la Unión europea en 1998 acerca de la gestión japonesa de los sistemas arancelarios japoneses para la piel concluyó que el gobierno japonés ofrece subsidios y restringe las importaciones de productos acabados europeos. Las consultas llevadas a cabo por la OMC en ese mismo año no llevaron a ninguna solución satisfactoria.

El sistema arancelario japonés para la piel puede parecer hoy en día que es excesivamente restrictivo y que afecta al comercio exterior en un mundo en el que cada vez se tiende más a la eliminación de aranceles y en el que, por ejemplo, se ha visto cómo se liberalizaba en 2005 el sector de las fibras.

EL MERCADO DE LAS PIELES CURTIDAS EN JAPÓN

Llegado el caso de que se produjera algún tipo de cambio en este campo, para los productores europeos representaría la posibilidad de ofrecer sus productos en un mercado con un alto potencial. Para las empresas japonesas, por su parte, supondría asegurarse un suministro de pieles de calidad que les permitiría fabricar productos de piel de calidad tan demandados por los consumidores japoneses.

No obstante, en la actualidad este tipo de cambio no se ve muy cercano puesto que el gobierno japonés sigue ofreciendo protección a este sector como consecuencia de años de exclusión social al que se ha visto sometido históricamente el sector de las pieles curtidas y que hoy en día sigue suponiendo un tema tabú dentro de la sociedad.

Aún y así Japón sigue considerándose un mercado importante para este sector. De hecho, Japón está dentro del grupo de los países importantes para la exportación en la UE junto con China, Estados Unidos y Rusia. Y es así gracias a su alto poder adquisitivo y a las dimensiones del mercado que hacen que se trate de un país muy atractivo para las empresas europeas. No obstante, este país no es un gran proveedor de materias primas lo que favorece a las empresas españolas de pieles curtidas.



ICEX

I ■ DEFINICION DEL SECTOR

1. DELIMITACIÓN DEL SECTOR

El objetivo final de la industria de pieles curtidas es la de transformar la piel en bruto para poder utilizarla posteriormente en sectores como el del calzado, la decoración de interiores y mobiliario o la industria automovilística.

El proceso productivo del curtido tiene diferentes etapas que van desde la compra de la materia prima, la ribera, el curtido, la tintura y el acabado. Debido al gran complejo proceso, la industria está muy especializada e incluso puede darse el caso de que se centren en una de las etapas de este proceso o que se vean involucrados en el proceso completo.

Por origen, las pieles pueden ser de ovino, bovino, caprino, porcino, de conejo, reptil, etc. Según el tipo de piel y el curtido la aplicación en la industria diferirá y se puede dedicar para muy distintas finalidades como hemos indicado ya con anterioridad.

Vista la gran variedad de pieles y de usos podemos concluir que nos encontramos ante un sector muy segmentado que actúa como suministrador de materia prima para la producción de artículos y esto hace que el sector sea muy sensible a las modas.

Para acotar el análisis del sector el presente documento se centra en las fases de curtido y acabado cuya nomenclatura a nivel arancelario ha sufrido un cambio significativo desde el año 2001. En concreto ese año desaparecieron unos cuantos números de partidas: 4108, 4109, 4110 y 4111. Capítulo 41: Pieles (excepto la peletería) y cueros

2. CLASIFICACIÓN ARANCELARIA

- 4104:** Cueros y pieles curtidas o crust, de bovino, incluido el búfalo, o de equino, depilados, incluso divididos pero sin otra preparación.
- 4105:** Pieles curtidas o crust, de ovino, depiladas, incluso divididas pero sin otra preparación.
- 4106:** Cueros y pieles depilados de los demás animales y pieles de animales sin pelo, curtidos o crust, incluso divididos pero sin otra preparación.
- 4107:** Cueros preparados después del curtido o del secado y cueros y pieles apergaminados, de ovino, depilados, incluso divididos (excepto los de la partida 4114).
- 4112:** Cueros preparados después del curtido o del secado y cueros y pieles apergaminados, de ovino, depilados, incluso divididos (excepto los de la partida 4114).
- 4113:** Cueros preparados después del curtido o del secado y cueros y pieles apergaminados, de los demás animales, depilados; cueros preparados después del curtido y cueros y pieles apergaminados, de animales sin pelo, incluso divididos (excepto los de la partida 4114).
- 4114:** Cueros y pieles agamuzados, incluido el agamuzado combinado al aceite; cueros y pieles charolados y sus imitaciones de cueros o pieles chapados; cueros y pieles metalizados.
- 4115:** Cuero regenerado a base de cuero o de fibras de cuero, en placas, hojas o tiras, incluso enrolladas; recortes y demás desperdicios de cuero o piel, preparados, o de cuero regenerado, inutilizables para la fabricación de manufacturas de cuero; aserrín, polvo y harina de cuero.

II. OFERTA

1. TAMAÑO DEL MERCADO

La industria japonesa de las pieles curtidas está representada apenas por 550 empresas en todo el país. Dentro de ellas, hay aproximadamente unos 440 miembros de asociaciones. La mitad de las empresas locales son empresas pequeñas que apenas cuentan con 10 empleados lo que hace que sea muy difícil cuantificar con exactitud los volúmenes que esta industria mueve. Además, la industria de pieles curtidas hoy en día está sufriendo muchos cierres.

Según muestran los últimos datos disponibles publicados por el periódico especializado Hikaku Kogyo Shinbun, el mercado de las pieles en general está sufriendo un estrechamiento que se va haciendo evidente cada vez más. Si en el año 2000 el número de empresas del sector ascendía a un total de 8.932, en el año 2001 este número se vio reducido en 2.533 empresas dejando un total de 6.399 (-28%). Esta tendencia vuelve a repetirse en 2003 y esta reducción del número de empresas lleva asociado un descenso en el número de empleados y en la producción tal y como se muestra en la tabla 1.

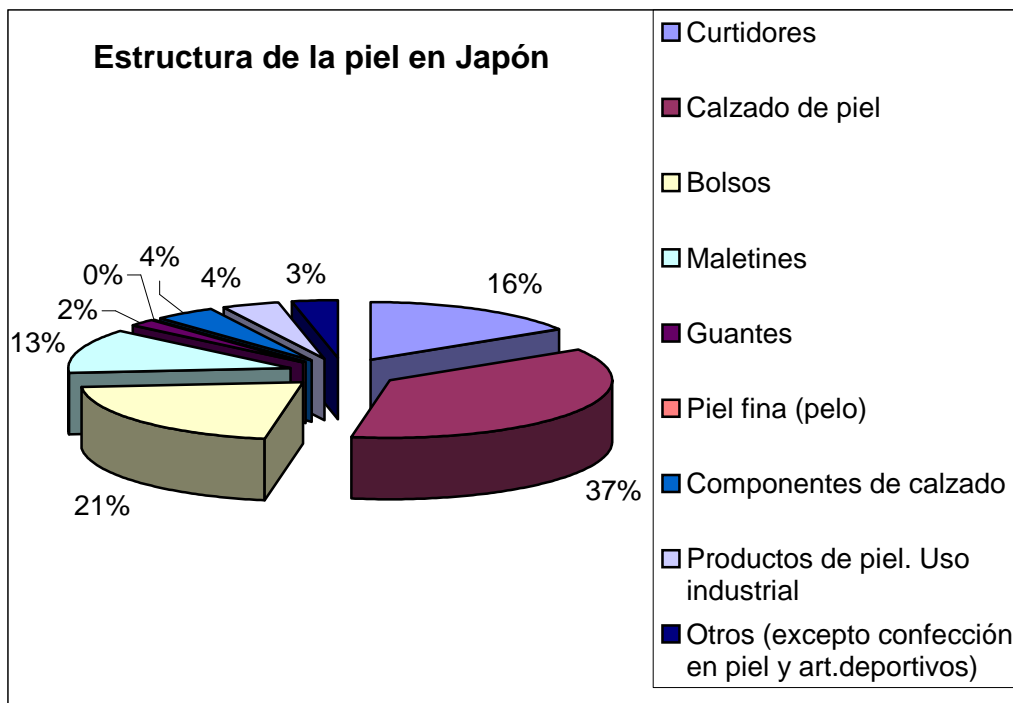
Tabla 1 Estructura de la industria de la piel en Japón. (Millones de yenes)

Tipo de piel	Nº empresas		Nº empleados		Facturación	
	2003	2002	2003	2002	2003	2002
Curtidores	623	655	4963	4.908	888.000	869.000
Calzado de piel	1303	1.422	13.549	14.755	2.018.000	2.264.000
Bolsos	2547	2.703	10.801	10.846	1.156.000	1.216.000
Maletines	1009	1.094	6.147	6.261	689.000	710.000
Guantes	153	182	775	848	95.000	113.000
Piel fina (pelo)	17	19	56	59	3.500	2200
Componentes de calzado	887	947	3874	4.181	246.000	271.000
Productos de piel. Uso industrial	80	83	1325	1.282	236.000	209.000
Otros (excepto confección en piel y art.deportivos)	421	465	1932	1.881	180.000	191.000
TOTAL	7040	7570	43422	45.021	5.510.000	5.845.200

Fuente : Hikaku Kogyo Shinbun. Datos del año 2.003

EL MERCADO DE LAS PIELS CURTIDAS EN JAPÓN

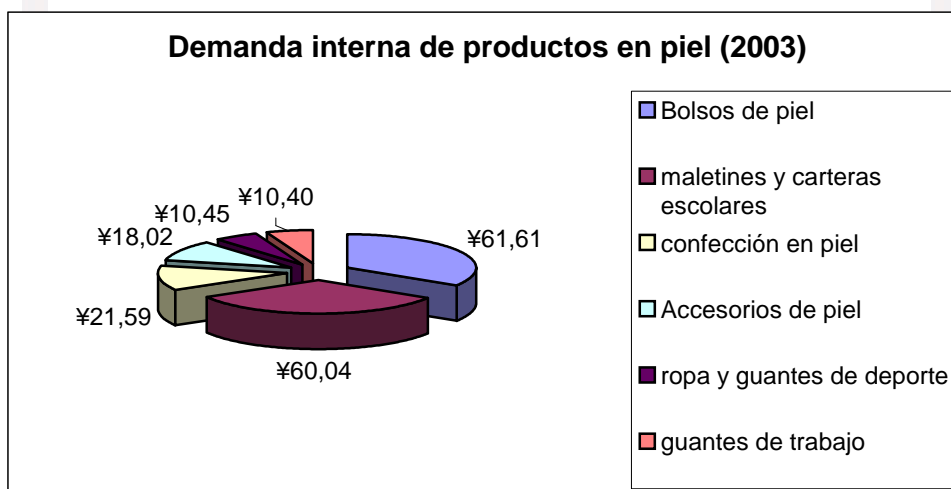
Gráfico 1 Estructura de la industria de la piel en Japón



Fuente: Elaboración propia a partir de datos de Hikaku Kogyo Shinbun. 2.003

La producción nacional de manufacturados en piel (bolsos, maletines, carteras, confección en piel, accesorios...) ascendió en 2003 a 78,9 miles de millones de yenes; las importaciones sumaron un total de 103,8 millones de yenes y se exportaron 0,59 millones de yenes. Estos datos nos reflejan una demanda interna de 182,11 millones de yenes

Gráfico 2 Estructura de la industria de la piel en Japón



Fuente: Elaboración propia a partir de datos de Hikaku Kogyo Shinbun. 2.003. Datos en millones de yenes

2. PRODUCCIÓN LOCAL

Por tipos de pieles importadas la piel de bovino con un 70-80% supone la más importante. Teniendo en cuenta que la importación de piel de bovino supone un 70-80%, a continuación analizamos las diferentes regiones aportando datos del año 2005 teniendo en cuenta que los datos de producción son siempre para la piel de bovino.

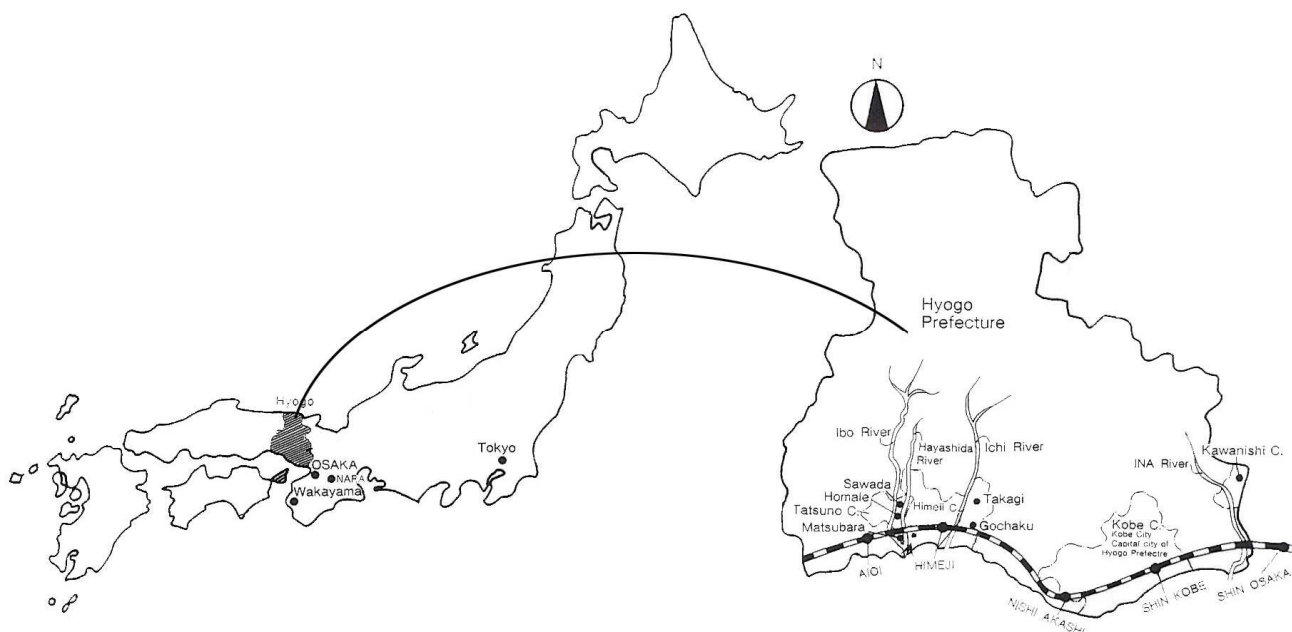
La producción nacional mensual asciende aproximadamente a 250.000 unidades, de las cuales 180.000 corresponden a la zona de Kansai (situada en la zona central-sur de la principal isla de Japón, Honshū).

Por otro lado, anualmente la cantidad de pieles asciende a 3.110.000 unidades de las que 1.380.000 provienen de la importación y 1.116.000 son de producción nacional. De este último dato se exportan aproximadamente 180.000.

La importación de wet blue y cuero en pasta (crust), incluido el de ternero, asciende a 870.000 unidades mientras que las exportaciones apenas suponen unas 20.000 unidades.

Por regiones, la zona de Kantō que comprende Tokio, Saitama, Ibaraki y Tochigi tiene un total de 70 empresas dedicadas al curtido de piel. Para el curtido de piel de bovino tan sólo hay 20 empresas de entre las que se encuentran Hokuyo, Melx, Alps-calf, Nippy, Tochigi Elá-ter, entre otras. La producción mensual asciende a 90.000 unidades y esta zona se caracteriza por producir pieles para asientos de automóviles, para mobiliario, para calzado de señora y caballero, calzado de seguridad y marroquinería.

Ilustración 1 Localización de la industria de la piel en Japón



Fuente: Hikaku Kogyo Shinbun. Mayo 2006

EL MERCADO DE LAS PIELES CURTIDAS EN JAPÓN

Dentro de los tipos de pieles que producen encontramos que en Tokio la producción se centra más en la piel de porcino, ovino, caprino y la piel de canguro. En el área de Saitama la producción está más enfocada a la piel de cordero, a la piel para peletería y a la piel de reptil.

Otra región productora es la de Nara que se caracteriza por producir piel de ciervo. La producción mensual es de 10.000 – 20.000 unidades y se utilizan para crear una amplia selección de productos como guantes, bolsos y confección en piel.

En la zona de Wakayama hay un total de 17 empresas y la producción mensual es de 3.000 unidades y se puede apreciar un descenso en los últimos tiempos. La piel producida se utiliza para marroquinería, calzado y para producir serraje.

Otra zona donde se concentra la mayor producción de pieles curtidas de Japón es la prefectura de Hyogo. En esta prefectura se distinguen 6 zonas cada una con características propias: Matsubara, Takagi, Homate, Gochaku, Kawanishi y Nishi-Himeji.

En la zona de Matsubara se concentra la mayoría de las empresas de la región de Hyogo y hay un total de 95 dedicadas al curtido de piel destinada para la producción de marroquinería, calzado de caballero y señora, calzado de deporte, cinturones entre otras cosas. La producción mensual alcanza alrededor de 70.000 unidades.

El segundo centro más importante de la zona es Takagi en el que se concentran 90 empresas, de estas 30 son de producción propia. En Takagi la piel se destina al calzado de señora y caballero, al calzado de seguridad, y a la marroquinería. La producción mensual asciende a 40.000 unidades y se caracterizan por la piel de equino.

El tercer centro de pieles curtidas de la prefectura de Hyogo es Homate que tiene un total de 50 empresas de las cuales 20 son de producción nacional. La producción mensual alcanza aproximadamente las 25.000 unidades. Esta zona compra pieles a otras zonas y utilizan la piel para realizar confección en piel principalmente. No obstante, esta tendencia está cambiando ya que últimamente se ve que está produciendo más para marroquinería y calzado.

En cuarto lugar, nos encontramos con la zona de Gochaku en la que se localizan 40 empresas. De éstas entre 10 y 15 son de producción propia. La piel de esta zona se utiliza para maletas y marroquinería, accesorios y piel para uso artesanal; también se utiliza para hacer un tipo de calzado tradicional japonés denominado *zoori*. La característica de la piel de Gochaku es que se históricamente siempre se ha tratado de una piel muy gruesa.

En quinto lugar en número de empresas establecidas encontramos la zona de Kawanishi en la que se localizan un total de 30 empresas (8 de ellas de producción propia) que producen mensualmente 20.000 unidades que dedican a la producción de marroquinería, confección en piel, guantes y calzado. En esta zona se utiliza la famosa piel de vaca de jersey y de buey. No obstante, en diciembre de 2005 se cerró la producción de 10 fábricas que se trasladó a las regiones de Matsubara y de Homate.

En NishiHimeji se encuentra quizá el centro más pequeño de producción de la región de Hyogo. En esta zona se localizan 20 empresas dentro de las cuales 4 se dedican a la producción de napa para calzado. Además, producen gelatina, pegamento y serraje, entre otros. La producción mensual asciende a 10.000 unidades.

3. IMPORTACIONES

El principal problema que se presenta para la industria de la piel y del calzado europeos es que, durante más de una década Japón se ha dedicado a restringir el mercado de las importaciones de varios productos de piel. Las barreras identificadas son barreras arancelarias en tanto y cuanto los aranceles son altos y disponen de un sistema de cuotas a la importación; las barreras comerciales son: los requerimientos de etiquetado y los requerimientos de calidad y certificaciones.

La industria del curtido en la UE se concentra principalmente en Italia y España y sólo Italia supone un 60% del volumen de negocio. España, aunque a gran distancia de Italia, es el segundo país comunitario en producción de curtidos. La industria en Europa está formada por 2600 empresas de las cuales 154 se encuentran en España repartidas en varias zonas pero principalmente en Cataluña y la Comunidad valenciana. Según datos de la confederación Española de Curtidores CEC-FECUR el total de trabajadores empleados en España es de 4.678 en 2005 y este dato ilustra la existencia a nivel nacional de una amplia base de pequeñas y medianas empresas que, gracias a su flexibilidad y capacidad de adaptación, sustentan el sector del curtido en España.

Aunque las exportaciones de pieles curtidas llevan sufriendo una desaceleración progresiva desde el año 2001, como consecuencia de la cotización del euro, el saldo comercial en los últimos años ha sido positivo. En concreto, según datos del Centro de Información Textil y de la Confección, A.I.E., el año 2004 se saldó con más de 10 millones de euros de superávit.

No obstante desde 2001 la industria sufre un descenso de la producción debido al retroceso de las exportaciones. Esta crisis no se trata, sin embargo, de una crisis de mercado sino que se trata de una transformación profunda del sector ya que la demanda mundial de piel curtida está creciendo tal y como se recoge en el Libro Blanco de la Curtición de la Piel en España. Aparte de los cambios propios derivados de una transformación del sector se puede apreciar también cambios en los sistemas de distribución que desvían una parte del consumo a otro tipo de tiendas, precio y moda y que el tipo de cambio ha acabado de precipitar una situación que quizá se pudiera prever que pasaría en un espacio de tiempo más dilatado.

En este entorno de crisis y según incluye en su informe para 2005 el CEC-FECUR, las exportaciones en valor descendieron un 6% mientras que en peso esta reducción fue únicamente del 2%.

Por tipo de piel, el retroceso se ha hecho más patente en la piel de ovino (-17% en valor y -21% en peso) y en el doble faz (-17% en valor y -6,6% en peso) mientras que el caprino ha visto como desciende su valor (-8%) pero aumenta la demanda en peso (+6%).

La piel de bovino, por su parte aumenta un 1% tanto en valor como en volumen y la piel de porcino sigue este camino pero aportando unos resultados más positivos (42% en valor y 28% en peso).

Estas cifras no hacen más que apoyar la debilidad de la demanda exterior y la influencia que en esta tiene la cotización de las divisas así como confirmar que los precios de las exportaciones se están reduciendo.

EL MERCADO DE LAS PIELES CURTIDAS EN JAPÓN

En cuanto a las importaciones del mercado japonés, y de acuerdo con los datos incluidos en la tabla 2, las importaciones de pieles curtidas alcanzaron un máximo de 23.015 millones en el año 2001. A partir de ese momento se fue produciendo un descenso que llegó hasta los 16.839,68 millones de yenes en el año 2003. No obstante, se está produciendo una lenta recuperación en los años posteriores que han dejado un aumento del 18% con respecto a 2003. En concreto, el aumento se ha producido en las importaciones de bovino y equino mientras que en las importaciones de ovino se ha seguido produciendo este descenso al igual que en los cueros agamuzados y charolados, el cuero regenerado y los recortes y desperdicios.

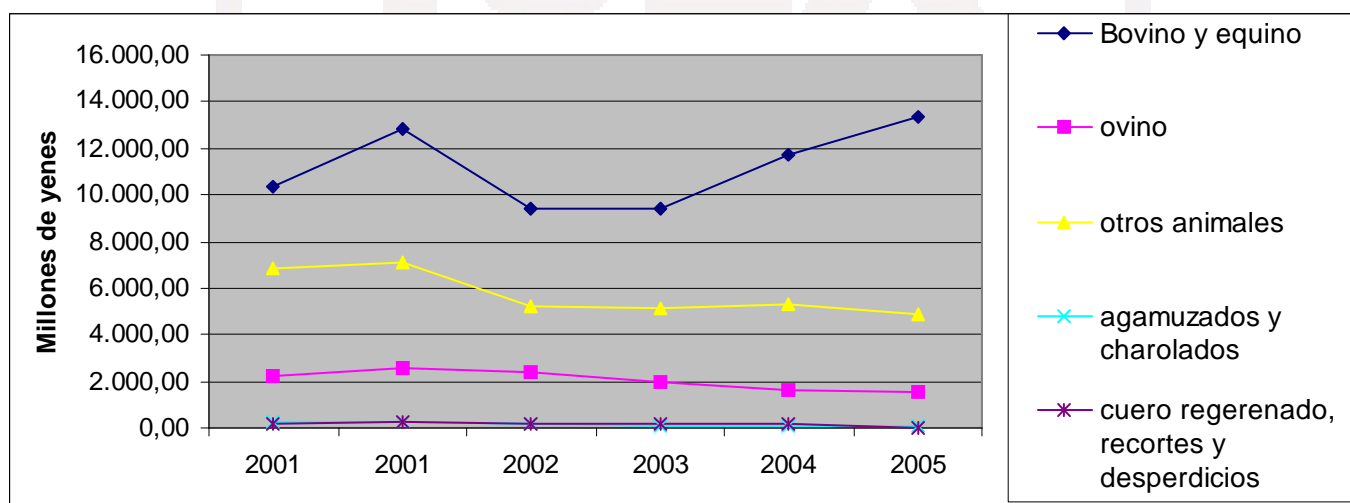
Tabla 2 Evolución de las importaciones de pieles curtidas por partidas arancelarias

Tipo de piel	2000	2001	2002	2003	2004	2005
Pieles de bovino y equino 4104+4107	10.378,93	12.863,13	9.440,22	9.440,22	11.691,68	13.357,80
Pieles de ovino 4105+4112	2.190,38	2.575,50	2.419,39	1.926,58	1.637,22	1.566,07
Otros animales 4106+4113	6.872,93	7.077,02	5.254,16	5.153,30	5.288,75	4.902,93
Cueros agamuzados y charolados 4114	221,00	265,72	174,87	106,70	105,07	89,83
Cuero regenerado; recortes y demás desperdicios inutilizables para la fabricación de manufacturas de cuero 4115	202,32	234,08	213,71	212,89	203,61	17,40
TOTAL	19.865,56	23.015,44	17.502,34	16.839,68	18.926,33	19.934,02

Fuente: Elaboración propia a partir de los datos de la Japan Tariff Association

millones de yenes

Gráfico 3 Evolución de las importaciones de pieles curtidas por partidas arancelarias



Fuente: Elaboración propia a partir de los datos de la Japan Tariff Association

EL MERCADO DE LAS PIELES CURTIDAS EN JAPÓN

En cuanto al valor de las importaciones por partida arancelaria, destacan las pieles de bovino y equino con una cuota del 67,01% del total de las importaciones de pieles curtidas. A excepción del año 2002 en el que se produjo un leve descenso de la cuota, podemos afirmar que ha venido produciéndose un aumento paulatino, cosa que no sucede con el resto de pieles.

Tabla 3 Evolución de las cuotas de mercado por partidas arancelarias

Tipo de piel	2000	2001	2002	2003	2004	2005
Pieles de bovino y equino 4104+4107	52,25%	55,89%	53,94%	56,06%	61,77%	67,01%
Pieles de ovino 4105+4112	11,03%	11,19%	13,82%	11,44%	8,65%	7,86%
Otros animales 4106+4113	34,60%	30,75%	30,02%	30,60%	27,94%	24,60%
Cueros agamuzados y charolados 4114	1,11%	1,15%	1,00%	0,63%	0,56%	0,45%
Cuero regenerado; recortes y demás desperdicios inutilizables para la fabricación de manufacturas de cuero 4115	1,02%	1,02%	1,22%	1,26%	1,08%	0,09%
TOTAL	100%	100%	100%	100%	100%	100%

Fuente: Elaboración propia a partir de los datos de la Japan Tariff Association

Si echamos un vistazo al panorama general de la evolución de las exportaciones de pieles curtidas (Tabla 4) podemos apreciar que se ha producido un fuerte descenso en el valor de las importaciones. Si durante el año 2001 se alcanzó un pico de 50.436 millones de yenes, en el año 2005 apenas se han alcanzado los 20.000 millones de yenes.

Tabla 4 Evolución de las cuotas de mercado por procedencia geográfica

	2000		2001		2002		2003		2004		2005	
	Valor	% sobre total	Valor	% sobre total	Valor	% sobre total	Valor	% sobre total	Valor	% sobre total	Valor	% sobre total
TOTAL	43.790,07	100	50.436	100	37.173	100	40.048	100	38.968	100	19.934	100
UE	10.335,51	23,602	11.910	23,614	7.965	21,426	8.846	22,088	8.453	21,693	4.718	21,693
ASEAN	1.680,18	3,837	1.388	2,752	1.285	3,457	1.372	3,426	1.533	3,933	1.204	3,933
NIES	1.724,85	3,939	1.462	2,898	928	2,497	736	1,837	757	1,941	611	1,941
APEC	25.132,00	57,392	28.639	56,783	20.595	55,403	21.736	54,275	20.721	53,176	6.613	53,176
EFTA	119,42	0,273	52	0,102	86	0,232	50	0,126	11	0,029	21	0,029
BRASIL	841,05	1,92%	1.315	2,61%	1.676	4,51%	2.585	6,46%	3.119	8,00%	3.159	15,85%
ITALIA	2.824,51	6,45%	3.028	6,00%	2.582	6,95%	2.521	6,30%	2.600	6,67%	2.539	12,74%
CHINA	769,32	1,76%	2.120	4,20%	1.576	4,24%	1.888	4,71%	2.647	6,79%	2.282	11,45%
BANGLADESH	1.709,80	3,90%	2.459	4,88%	2.096	5,64%	2.039	5,09%	1.749	4,49%	1.585	7,95%
SURAFRICA	3.053,31	6,97%	2.342	4,64%	1.638	4,41%	1.731	4,32%	1.551	3,98%	1.133	5,69%
EE. UU.	16.065,77	36,69%	17.641	34,98%	12.910	34,73%	13.431	33,54%	11.328	29,07%	991	4,97%
AUSTRALIA	2.561,49	5,85%	2.913	5,78%	2.172	5,84%	2.038	5,09%	1.804	4,63%	915	4,59%
ESPAÑA (12)	1.516,58	3,46%	2.002	3,97%	1.626	4,37%	1.321	3,30%	1.246	3,20%	849	4,26%
N. ZELANDA	1.812,72	4,14%	2.121	4,21%	1.436	3,86%	1.353	3,38%	1.390	3,57%	747	3,75%
HOLANDA	2.455,00	5,61%	3.173	6,29%	1.675	4,51%	2.710	6,77%	1.978	5,08%	172	0,86%

Nota: Partidas arancelarias 4104, 4105, 4106, 4107, 4112, 4113, 4114, 4115.

UE: Bélgica, Dinamarca, España, Portugal, Italia, Gran Bretaña, Francia, Holanda, Luxemburgo, Irlanda, Alemania, Austria, Suecia, Grecia, Finlandia. ASEAN: Brunei, Indonesia, Laos, Malasia, Birmania, Filipinas, Singapur, Tailandia, Vietnam. NIES: Taiwán, Hong Kong, Corea del Sur, Singapur. APEC: EE.UU., Japón, República Popular China, Canadá, Australia, Taiwán, Corea, Malasia, Hong Kong, Brunei Darussalam, Indonesia, Nueva Zelanda, Filipinas, Singapur, Tailandia, México, Papua, Nueva Guinea, Chile; Perú, Rusia y Vietnam. EFTA: Suiza, Noruega, Islandia.

Fuente: Elaboración propia a partir de los datos de la Japan Tariff Association.

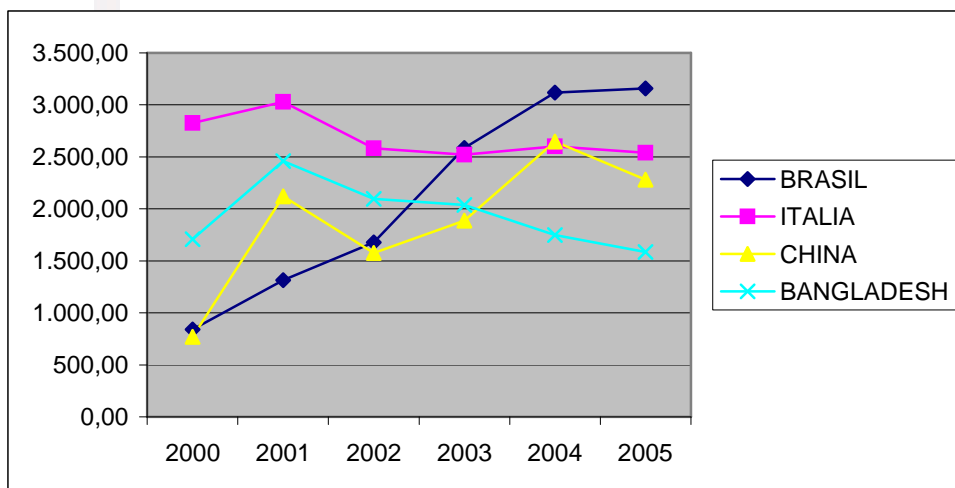
EL MERCADO DE LAS PIELES CURTIDAS EN JAPÓN

Por origen geográfico vemos que durante los años anteriores (2000-2004) a pesar de ir perdiendo cuota de mercado EEUU se mantenía como principal importador de pieles curtidas. Mientras que en 2000 disfrutaba de un 36,68% de la cuota en 2005 se ha visto cómo el descenso general del sector también ha hecho mella en EEUU que ha pasado a contar con apenas un 5% de la cuota.

Como contrapartida vemos que parte de la cuota perdida por Estados Unidos ha pasado a Brasil que, por su parte, ha pasado de tener una cuota del 2% en el año 2000 a aumentar paulatinamente hasta posicionarse en la primera posición de importadores de pieles curtidas a Japón. En el año 2005 contaba con una cuota del 16%.

China e Italia también han absorbido esta parte de cuota y han visto como han aumentado del 6,8% y 6,7% al 11,45% y 12,74% respectivamente. No obstante, debido al gran descenso que se ha producido en valor en las importaciones, si nos centramos únicamente en el valor de las importaciones de China e Italia, como puede verse en el gráfico 4, han descendido levemente.

Gráfico 4 Evolución de las importaciones por países (valor)

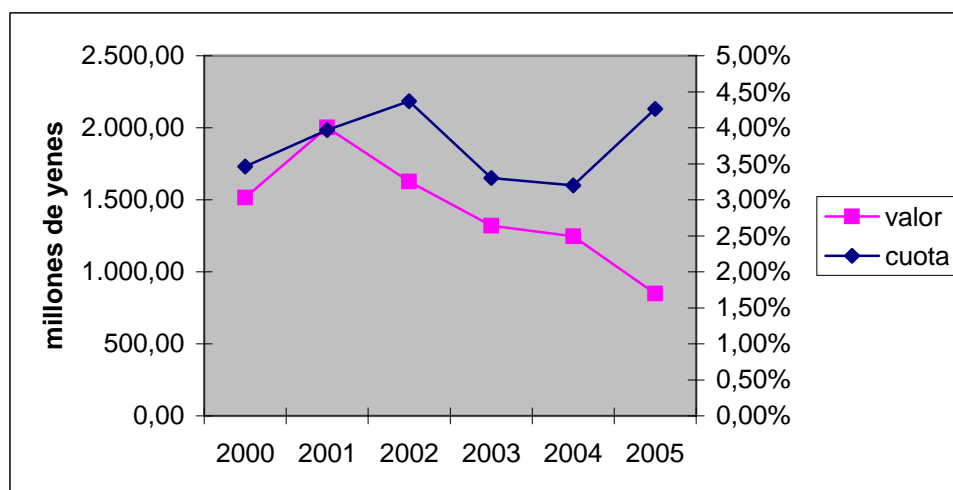


Fuente: Elaboración propia a partir de los datos de la Japan Tariff Association

Por lo que a España respecta, también podemos ver que la evolución de las importaciones, en valor, ha venido descendiendo desde el año 2002 en el que se bajó de los 2.002 millones de yenes del año anterior a 1.626 millones. Esta tendencia ha seguido hasta el año 2005 en el que las importaciones españolas en valor ascendieron a 849 millones de yenes. No obstante lo anterior, y teniendo en cuenta el descenso total de las importaciones, la cuota de mercado española ha ido fluctuando pero en la actualidad es del 4,26%. En concreto, España ha pasado del puesto número 12 al puesto número 8 del total de importadores cosa que parece ser un punto positivo dentro del período de crisis que está viviendo el sector.

EL MERCADO DE LAS PIELES CURTIDAS EN JAPÓN

Gráfico 5 Evolución de las importaciones de España (valor y cuota)



Fuente: Elaboración propia a partir de los datos de la Japan Tariff Association

A continuación analizaremos la evolución de las importaciones de las distintas partidas arancelarias desde el año 2002 en el que se produjo un cambio de nomenclatura y se agruparon algunas de las partidas y otras dejaron de existir.

Bovino y equino (4104+4107)

Tabla 5 Evolución de las importaciones de bovino y equino

	2002		2003		2004		2005	
	Valor	% sobre total	Valor	% sobre total	Valor	% sobre total	Valor	% sobre total
TOTAL	9.440,22	100	11.181,03	100	11.691,68	100	13.357,80	100
UE	2.657,48	28,2	3.015,30	27,0	2.844,05	24,3	2.991,03	22,4
ASEAN	129,99	1,4	125,44	1,1	44,90	0,4	41,44	0,3
NIES	368,88	3,9	257,13	2,3	258,25	2,2	190,83	1,4
APEC	2.678,35	28,4	2.870,10	25,7	3.229,41	27,6	4.508,55	33,8
EFTA	27,92	0,3	43,85	0,4	9,93	0,1	18,42	0,1
BRASIL	1.676,13	17,76	2.585,34	23,12	3.118,57	26,67	3.158,97	26,67
ITALIA	1.663,44	17,62	1.700,94	15,21	1.737,52	14,86	1.911,63	14,86
BANGLADESH	1.681,24	17,81	1.710,35	15,30	1.462,01	12,50	1.369,72	12,5
CHINA	593,68	6,29	908,56	8,13	1.404,15	12,01	1.981,09	12
EE.UU.	738,86	7,83	718,03	6,42	736,32	6,30	810,21	6,3
REINO UNIDO	370,96	3,93	420,98	3,77	387,27	3,31	358,72	3,31
N. ZELANDA	369,63	3,92	399,64	3,57	383,09	3,28	709,95	3,27
ARGENTINA	20,54	0,22	118,92	1,06	280,28	2,40	445,63	2,33
AUSTRALIA	433,94	4,60	402,97	3,60	279,62	2,39	602,62	2,33
ALEMANIA	119,20	1,26	127,71	1,14	205,34	1,76	158,25	1,71
ESPAÑA	98,84	1,05	144,69	1,29	145,15	1,24	91,23	1,24

UE: Bélgica, Dinamarca, España, Portugal, Italia, Gran Bretaña, Francia, Holanda, Luxemburgo, Irlanda, Alemania, Austria, Suecia, Grecia, Finlandia. ASEAN: Brunei, Indonesia, Laos, Malasia, Birmania, Filipinas, Singapur, Tailandia, Vietnam. NIES: Taiwán, Hong Kong, Corea del Sur, Singapur. APEC: EE.UU., Japón, República Popular China, Canadá, Australia, Taiwán, Corea, Malasia, Hong Kong, Brunei Darussalam, Indonesia, Nueva Zelanda, Filipinas, Singapur, Tailandia, México, Papua, Nueva Guinea, Chile; Perú, Rusia y Vietnam. EFTA: Suiza, Noruega, Leinster, Islandia

Fuente: Elaboración propia a partir de los datos de la Japan Tariff Association.

EL MERCADO DE LAS PIELES CURTIDAS EN JAPÓN

El valor total de las importaciones de pieles de bovino y equino de Japón alcanzó en el año 2005 un total de 13.357 millones de yenes, volviendo a superar la barrera de los 10.000 millones que se alcanzara en el año 2000- Casi todos los países han aumentado sus exportaciones a Japón pero cabe destacar el incremento que han experimentado las importaciones desde Italia y China así como Brasil, pero en menor medida, aunque continúa liderando el ranking. En segunda posición se encuentra China que ha superado a Italia obteniendo un 14,83% de la cuota (Italia cuenta con un 14,31%). En cuarta posición encontramos a Bangladesh seguido de Estados Unidos, Nueva Zelanda, Australia, Argentina, Reino Unido, Alemania y en última posición España. La cuantía de las exportaciones españolas ha sido de 91,23 millones de yenes, número que ha descendido desde el año pasado en el que se alcanzó un total de 145,15 millones de yenes.

Pieles curtidas o crust, de ovino (4105+4112)

Tabla 6 Evolución de las importaciones de pieles curtidas o crust, de ovino

	2002		2003		2004		2005	
	Valor	% sobre total	Valor	% sobre total	Valor	% sobre total	Valor	% sobre total
TOTAL	2.419,39	100	1.926,58	100	1.637,22	100	1.566,07	100
UE	1.840,71	76,1	1.432,30	74,3	1.202,89	73,5	1.060,51	67,7
ASEAN	67,32	2,8	85,87	4,5	65,89	4,0	54,28	3,5
NIES	18,12	0,7	13,80	0,7	16,59	1,0	15,85	1,0
APEC	100,75	4,2	132,20	6,9	97,84	6,0	93,59	6,0
EFTA	242,00	10,0	0,00	0,0	292,00	17,8	1,15	0,1
ESPAÑA	1.335,55	55,20	1.072,71	55,68	955,19	58,34	719,33	45,93
INDIA	380,40	15,72	240,39	12,48	191,68	11,71	261,48	16,70
GRECIA	297,40	12,29	205,66	10,68	114,88	7,02	147,16	9,40
ITALIA	101,89	4,21	82,96	4,31	84,11	5,14	105,64	6,75
A. SAUDI	-	-	20,99	1,09	71,49	4,37	85,74	5,47
PAKISTAN	70,93	2,93	83,56	4,34	56,69	3,46	56,07	3,58
INDONESIA	49,02	2,03	72,02	3,74	55,62	3,40	50,96	3,25
FRANCIA	91,40	3,78	57,63	2,99	35,44	2,16	64,75	4,13
CHINA	7,79	0,32	16,54	0,86	15,55	0,95	17,23	1,10
COREA DEL SUR	13,48	0,56	9,62	0,50	12,40	0,76	15,65	1,00

UE: Bélgica, Dinamarca, España, Portugal, Italia, Gran Bretaña, Francia, Holanda, Luxemburgo, Irlanda, Alemania, Austria, Suecia, Grecia, Finlandia. ASEAN: Brunei, Indonesia, Laos, Malasia, Birmania, Filipinas, Singapur, Tailandia, Vietnam. NIES: Taiwán, Hong Kong, Corea del Sur, Singapur. APEC: EE.UU., Japón, República Popular China, Canadá, Australia, Taiwán, Corea, Malasia, Hong Kong, Brunei Darussalam, Indonesia, Nueva Zelanda, Filipinas, Singapur, Tailandia, México, Papua, Nueva Guinea, Chile; Perú, Rusia y Vietnam. EFTA: Suiza, Noruega, Leinchestein, Islandia

Fuente: Elaboración propia a partir de los datos de la Japan Tariff Association.

La importación de pieles de ovino ha seguido una pauta totalmente contraria a la de las pieles de bovino y equino. Año tras año se ha ido produciendo un descenso paulatino de las importaciones y ha pasado de los 2.419 millones de yenes del año 2002 a 1.566 millones durante el año 2005. A pesar del descenso de las cifras España sigue siendo líder en el mercado de las pieles curtidas de ovino con una cuota del 45,93%. Le siguen India, Grecia, Italia y Arabia Saudí con cuotas entre el 9 y el 5%. Estos datos nos ponen de manifiesto la excelente imagen del producto español y el poder exportador del sector de la piel de ovino en Japón.

EL MERCADO DE LAS PIELES CURTIDAS EN JAPÓN

Cueros y pieles de los demás animales (4106+4113)

Tabla 7 Evolución de las importaciones de cueros y pieles de los demás animales

	2002		2003		2004		2005	
	Valor	% sobre total	Valor	% sobre total	Valor	% sobre total	Valor	% sobre total
TOTAL	5.254,16	100	5.153,30	100	5.288,75	100	4.902,93	100
UE	670,33	12,8	524,63	10,2	588,82	11,1	466,35	9,5
ASEAN	697,57	13,3	813,64	15,8	930,82	17,6	1.106,49	22,6
NIES	391,58	7,5	390,01	7,6	409,87	7,7	388,81	7,9
APEC	1.207,91	23,0	1.476,84	28,7	1.628,07	30,8	1.957,03	39,9
EFTA	8,94	0,2	6,63	0,1	1,00	0,0	1,04	0,0
SUDÁFRICA	1.669,61	31,78	1.669,61	32,40	1.400,14	26,47	1.133,36	23,12
PAKISTAN	590,82	11,24	590,82	11,46	836,10	15,81	718,84	14,66
ITALIA	419,74	7,99	419,74	8,15	486,32	9,20	410,72	8,38
INDONESIA	265,62	5,06	265,62	5,15	308,63	5,84	304,25	6,21
BANGLADESH	319,31	6,08	319,31	6,20	276,12	5,22	210,73	4,30
TAILANDIA	227,44	4,33	227,44	4,41	275,25	5,20	408,85	8,34
SINGAPUR	268,72	5,11	268,72	5,21	251,95	4,76	320,48	6,54
INDIA	254,64	4,85	254,64	4,94	239,08	4,52	192,70	3,93
CHINA	267,67	5,09	267,37	5,19	224,84	4,25	266,97	5,45
AUSTRALIA	184,51	3,51	184,51	3,58	224,50	4,24	312,07	6,36
ESPAÑA	127,48	2,43	71,95	1,40	89,61	1,69	36,49	0,74

UE: Bélgica, Dinamarca, España, Portugal, Italia, Gran Bretaña, Francia, Holanda, Luxemburgo, Irlanda, Alemania, Austria, Suecia, Grecia, Finlandia. ASEAN: Brunei, Indonesia, Laos, Malasia, Birmania, Filipinas, Singapur, Tailandia, Vietnam. NIES: Taiwán, Hong Kong, Corea del Sur, Singapur. APEC: EE.UU., Japón, República Popular China, Canadá, Australia, Taiwán, Corea, Malasia, Hong Kong, Brunei Darussalam, Indonesia, Nueva Zelanda, Filipinas, Singapur, Tailandia, México, Papua, Nueva Guinea, Chile; Perú, Rusia y Vietnam. EFTA: Suiza, Noruega, Leinchestein, Islandia

Fuente: Elaboración propia a partir de los datos de la Japan Tariff Association.

Las importaciones japonesas de pieles de otros animales (caprino, porcino, reptiles, etc.) experimentaron una fuerte caída durante el año 2000 en el que se produjo una reducción del 15% con respecto a 1999. El año 2001 fue un período de recuperación pero, sin embargo, en el año 2002 se volvió a producir un fuerte descenso que llevo la cifra total a niveles incluso más bajos que los producidos en 2000. El total de las importaciones en 2002 ascendió a 5.254 millones de yenes y durante el año siguiente, 2003, se produjo de nuevo un leve descenso que se volvió a recuperar en el año 2004. Los últimos datos disponibles de 2005 muestran que la tendencia a la baja se vuelve a producir y el descenso en esta ocasión es incluso mayor al que se produjo en 2000 ya que no se llegan a superar los 5.000 millones de yenes.

EL MERCADO DE LAS PIELS CURTIDAS EN JAPÓN

Cueros agamuzados, charolados y metalizados (4114)

Tabla 8 Evolución de las importaciones de cueros agamuzados, charolados y metalizados

	2002		2003		2004		2005	
	Valor	% sobre total	Valor	% sobre total	Valor	% sobre total	Valor	% sobre total
TOTAL	174,87	100	106,70	100	105,07	100	89,83	100
UE	107,48	61,5	72,54	68,0	74,94	71,3	65,61	73,0
ASEAN	1,02	0,6	4,08	3,8	4,39	4,2	2,14	2,4
NIES	15,83	9,1	12,67	11,9	16,11	15,3	0,76	0,8
APEC	41,32	23,6	-	-	-	-	14,52	16,2
ITALIA	104,35	59,67	68,42	64,13	72,38	68,89	62,42	69,49
PAKISTAN	26,08	14,91	21,49	20,14	13,73	13,06	9,69	10,79
CHINA	24,46	13,99	8,59	8,05	11,72	11,16	8,48	9,44
INDONESIA	1,02	0,58	4,08	3,82	4,39	4,18	2,14	2,38
ESPAÑA	1,97	1,13	4,12	3,86	2,56	2,43	2,18	2,43
BANGLADESH	-	-	-	-	0,29	0,28	-	-
COREA DEL SUR	15,11	8,64	-	-	-	-	0,76	0,85
BÉLGICA	1,16	0,66	-	-	-	-	-	-
TAIWAN	726,00	415,17	-	-	-	-	-	-
MEXICO	-	-	-	-	-	-	3,14	3,50

UE: Bélgica, Dinamarca, España, Portugal, Italia, Gran Bretaña, Francia, Holanda, Luxemburgo, Irlanda, Alemania, Austria, Suecia, Grecia, Finlandia. ASEAN: Brunei, Indonesia, Laos, Malasia, Birmania, Filipinas, Singapur, Tailandia, Vietnam. NIES: Taiwán, Hong Kong, Corea del Sur, Singapur. APEC: EE.UU., Japón, República Popular China, Canadá, Australia, Taiwán, Corea, Malasia, Hong Kong, Brunei Darussalam, Indonesia, Nueva Zelanda, Filipinas, Singapur, Tailandia, México, Papua, Nueva Guinea, Chile, Perú, Rusia y Vietnam. EFTA: Suiza, Noruega, Leinchestein, Islandia
Fuente: Elaboración propia a partir de los datos de la Japan Tariff Association.

Las importaciones japonesas de pieles y cueros agamuzados, charolados y metalizados alcanzaron el máximo en el año 2001 cuando se importaron un total de 265 millones de yenes. Esta cifra ha ido descendiendo paulatinamente y en 2005 vemos como apenas llega a los 90 millones de yenes. No sólo se ha visto reducido el valor de las importaciones sino que también se ha producido un descenso en los países que exportan a Japón ya que cada vez se va reduciendo más. En el año 2002 aparecen nombres de países como Corea del Sur, Bélgica o Taiwán que al final han ido desapareciendo de la lista a excepción de Corea del Sur que ha vuelto a aparecer, aunque con una cuota muy baja, en el año 2005. Un país que ha hecho una fuerte aparición para tratarse de las primeras exportaciones es México y este hecho puede deberse al acuerdo bilateral firmado con Japón recientemente en el que se aplican reducciones arancelarias en materia de calzado y cuero.

España vio como sus exportaciones a Japón aumentaron durante el año 2003 pero en el año 2004 se volvió a reducir llegando a representar algo más de la mitad del valor obtenido en 2003. En 2005 se ha vuelto a reducir esta cifra aunque no de manera alarmante.

China, después de su recuperación en el año 2004 ha vuelto a reducir el valor de las exportaciones y ha obtenido prácticamente el mismo beneficio que en 2003: 8,48 millones de yenes (8,59 en 2003)

EL MERCADO DE LAS PIELES CURTIDAS EN JAPÓN

Cuero regenerado y desperdicios inutilizables (4115)

Tabla 9 Evolución de las importaciones de cuero regenerado y desperdicios inutilizables

	2002		2003		2004		2005	
	Valor	% sobre total	Valor	% sobre total	Valor	% sobre total	Valor	% sobre total
TOTAL	213,71	100	212,89	100	203,61	100	174,20	100
UE	172,67	80,8	179,29	84,2	171,81	84,4	134,66	77,3
ASEAN	18,49	8,6	1,76	0,8	8,72	4,3	-	-
NIES	41,04	19,2	11,78	5,5	31,18	15,3	15,12	8,7
APEC	-	-	33,23	-	-	-	39,36	22,6
ALEMANIA	113,23	52,98	105,59	49,60	98,19	48,22	84,33	48,41
ITALIA	35,88	16,79	57,21	26,88	59,88	29,41	48,81	28,02
EESTADOS UNIDOS	15,21	7,12	12,69	5,96	15,72	7,72	15,71	9,02
ESPAÑA	23,56	11,02	16,49	7,74	13,74	6,75	-	-
CHINA	7,34	3,44	7,02	3,30	6,74	3,31	8,54	4,90
COREA	17,22	8,06	11,78	-	4,45	2,18	-	-
HONG KONG	-	-	-	-	4,28	2,10	-	-
ESLOVENIA	-	-	-	-	0,62	0,31	1,52	0,87
INDONESIA	-	-	1,48	0,69	-	-	-	-
INDIA	-	-	0,36	0,17	-	-	-	-
TAILANDIA	-	-	0,28	0,13	-	-	-	-

UE: Bélgica, Dinamarca, España, Portugal, Italia, Gran Bretaña, Francia, Holanda, Luxemburgo, Irlanda, Alemania, Austria, Suecia, Grecia, Finlandia. ASEAN: Brunei, Indonesia, Laos, Malasia, Birmania, Filipinas, Singapur, Tailandia, Vietnam. NIES: Taiwán, Hong Kong, Corea del Sur, Singapur. APEC: EE.UU., Japón, República Popular China, Canadá, Australia, Taiwán, Corea, Malasia, Hong Kong, Brunei Darussalam, Indonesia, Nueva Zelanda, Filipinas, Singapur, Tailandia, México, Papua, Nueva Guinea, Chile, Perú, Rusia y Vietnam. EFTA: Suiza, Noruega, Leinchestein, Islandia
Fuente: Elaboración propia a partir de los datos de la Japan Tariff Association.

Las importaciones de cuero regenerado y desperdicios inutilizables también han sufrido descensos constantes en los últimos años hasta el punto que se ha visto reducida en un 18% con respecto al año 2002. Por países, Alemania sigue ocupando la primera posición seguida de Italia, Estados Unidos. En años anteriores, España se situaba en la cuarta posición pero hay que destacar que en 2005 no se produjo ninguna importación de esta partida arancelaria. Según los datos disponibles de 2006 actualizados en septiembre España parece no haber realizado tampoco ninguna exportación de esta partida arancelaria.

III. ANÁLISIS CUALITATIVO DE LA DEMANDA

Tal y como se indicaba anteriormente en el capítulo de importaciones, las principales barreras que se presentan para la industria de la piel y del calzado son las restricciones que el gobierno japonés pone a las importaciones de los productos de piel.

Es poco conocido que incluso hoy en día la política japonesa sobre el comercio de artículos de piel, incluido el calzado, está todavía afectada por las reminiscencias de las jerarquías de la sociedad feudal. Para Japón, el sector de la piel es como una vaca sagrada que para Europa y los Estados Unidos no se prevé que vaya a cambiar en el futuro próximo. No obstante, desde hace 3 años el gobierno japonés, en el sector del calzado, ha venido celebrando varios acuerdos bilaterales con Bangladesh, Birmania y México por los que se les permite la importación sin cuotas (en el caso de México, aún y así las importaciones están limitadas).

Japón cuenta con una larga historia de proteccionismo y tiene un sistema de cuotas por el cual los productos que exceden la cuota fijada por el gobierno pagan unos aranceles más elevados llegando en algunos casos a ser de precios excesivamente altos. Con esto lo que se pretende es conseguir que los productos importados pierdan competitividad en precio frente a los productos nacionales.

En el caso del sistema de cuotas japonés el arancel para los productos de piel dentro de las cuotas se establece en el 12% o el 24%. Las importaciones que excedan el número fijado deben abonar un 30%, excepto el calzado de piel al que se le aplica el importe que resulte más alto ya sea el 30% del valor o 4.300 yenes por par. Entre otros tipos de productos, la cuota para las pieles teñidas de bovino y equino se establece en 1.466 millones de metros cuadrados hasta finales de marzo de 2007.

Debido a la presión internacional Japón ha ido facilitando las barreras a la importación realizando varias modificaciones pero, aún y así, se sigue manteniendo este sistema como un seguro de vida para un sector ya casi moribundo.

Así pues, nos encontramos con que la industria japonesa de las pieles curtidas carece de competitividad internacional. Lo que a simple vista podría verse como una mera medida de protección no es realmente tal ya que los motivos reales no se han dado nunca públicamente. Bajo esta apariencia distorsionada subyace el legado de un sistema jerárquico de la época feudal y años de discriminación histórica.

EL MERCADO DE LAS PIELES CURTIDAS EN JAPÓN

Hoy en día este tema sigue siendo un tabú para la sociedad japonesa y no se suele comentar. Este grupo de personas que históricamente pertenecían a los descastados de las sociedades feudales se han ganado la vida tradicionalmente curtiendo pieles e, incluso hoy en día, siguen existiendo zonas que sólo están habitadas por ellos. Se concentran en varias regiones del país pero principalmente en las zonas de Osaka y en los alrededores del oeste de Japón.

Los fabricantes de estas zonas son de muy pequeño tamaño y no tienen muchos recursos económicos por lo que el gobierno Japonés ha intentado mantenerlos a flote con estas restricciones a la importación como parte de otra serie de grandes esfuerzos para complacer a las personas que durante mucho tiempo se han visto discriminadas.

Las cuotas que el gobierno aplica a las importaciones de pieles y artículos de piel fueron aumentando a un ritmo del 20% anual hasta el año 1996, no obstante no existe ningún tipo de compromiso internacional por el que Japón esté obligado a realizar una ampliación anual de la cuota. No obstante, las estudian cada año.

Tras el acuerdo alcanzado en la ronda de Uruguay del GATT celebrada en 1993, la administración japonesa sí que se comprometió a reducir en un 20% el arancel para los artículos que se sitúan dentro de la cuota de importación y en un 50% para aquéllos fuera de la cuota a lo largo de 8 años. No obstante, no se ve cercana la supresión total de los aranceles tal y como ha sucedido en el caso del textil.

ICEX

IV . PRECIOS Y SU FORMACIÓN

La estructura de precios en Japón varía en función del tipo de canal de distribución que se utilice y los servicios que el importador o el mayorista pueda proveer (por ejemplo, inventario, empaquetado, marketing, aceptación de mercancía sin vender/devuelta, etc.)

Según los importadores el precio de venta al por mayor de pieles curtidas de una empresa de *trading* equivaldría a 1,35 o 1,40 del precio FOB de la mercancía. A esto habría que añadirle el tipo de arancel correspondiente en función del tipo de producto, los gastos de transporte así como el 10% habitual que se abona a las empresas de *trading* como comisión.

ICEX

V ■ PERCEPCIÓN DEL PRODUCTO ESPAÑOL

El sector del cuero y de las pieles curtidas en España es un sector industrial de gran tradición en España que ha pasado de una producción totalmente artesanal a evolucionar progresivamente hasta alcanzar un alto grado de tecnificación. Asimismo, este sector está fuertemente orientado a la exportación y el principal destino es del de su uso en el calzado, la confección, la marroquinería y la tapicería por ese orden.

En España la demanda de curtido para su uso en la industria del calzado ha sido hasta hace poco la más estable debido a que este sector contaba con una buena salud. No obstante, este panorama está cambiando debido a la pérdida de peso de la industria nacional del calzado.

La especialidad por la que España es mundialmente reconocida es la piel de ovino *double face* y este reconocimiento está basado en la calidad de la piel de la oveja merina española y en el know-how del proceso.

Según la Confederación Española de Curtidores la industria del curtido goza de una serie de aspectos positivos entre los que se pueden destacar la alta calidad de las pieles españolas sobre todo la de cordero merino español, entrefino y de cabra reconocidas a nivel internacional.

El know-how del sector, muy especializado es producto de la tradición del país y de la iniciativa constante de los fabricantes. Asimismo, la industria española dispone de un soporte tecnológico puntero y en algunas especialidades la tecnología supone el punto de partida de innovaciones tecnológicas, principalmente en el subsector de la piel ovina con lana, *double face*. En los últimos años se han realizado fuertes inversiones en tecnologías limpias para reducir los residuos generados. El diseño también es uno de los puntos fuertes de la industria del cuero y de las pieles curtidas y España tiene un alto grado de reconocimiento gracias a las innovaciones en diseño, color, textura y acabados.

Como se puede comprobar en la tabla 11 de la página siguiente, los principales mercados de exportación para España son Italia, Portugal, Turquía y Francia. Japón ha pasado en el último año a ocupar la decimocuarta posición cosa que destaca mucho teniendo en cuenta que el año pasado ocupaba el décimo puesto. Las causas de este descenso en el valor y en el volumen de las exportaciones puede deberse a un mercado japonés cada vez más débil que va acusando una notable pérdida de competitividad.

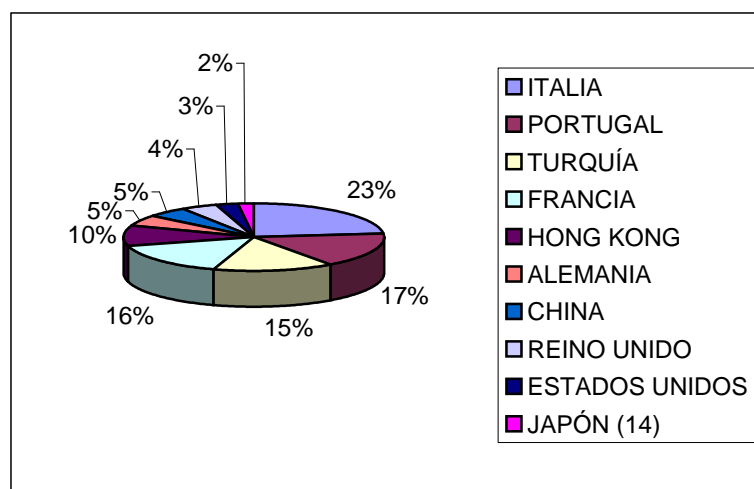
EL MERCADO DE LAS PIELES CURTIDAS EN JAPÓN

Tabla 10 Evolución de los principales destinos de las exportaciones españolas

	2001	2002	2003	2004	2005	VAR. % 04/05
ITALIA	153.202	114.341	89.358	76.623	86.666	13,1%
PORTUGAL	91.585	83.428	75.011	66.172	61.909	-10,9%
TURQUÍA	56.233	79.807	78.693	64.906	55.363	-17,5%
FRANCIA	87.192	34.374	66.962	60.413	58.612	-9,8%
HONG KONG	22.700	34.374	38.811	42.649	36.637	9,9%
ALEMANIA	35.314	23.104	16.232	16.457	19.470	1,4%
CHINA	9.542	16.878	16.202	13.384	18.247	-17,4%
REINO UNIDO	18.621	20.165	16.133	13.457	16.067	-16,6%
ESTADOS UNIDOS	18.918	18.768	14.057	12.545	11.127	-10,8%
JAPÓN (14)	16.397	13.816	10.399	9.616	6.790	-7,5%

Fuente: Cámaras. Base de datos de comercio exterior 2006 *datos en miles de*

Gráfico 6 Principales destinos de las exportaciones españolas (año 2005)



VI. DISTRIBUCIÓN

Hasta hace unos años la forma más habitual de distribución consistía en vender a los importadores especializados. En algunas ocasiones, incluso, se llegaban a realizar ventas a los fabricantes de curtidos.

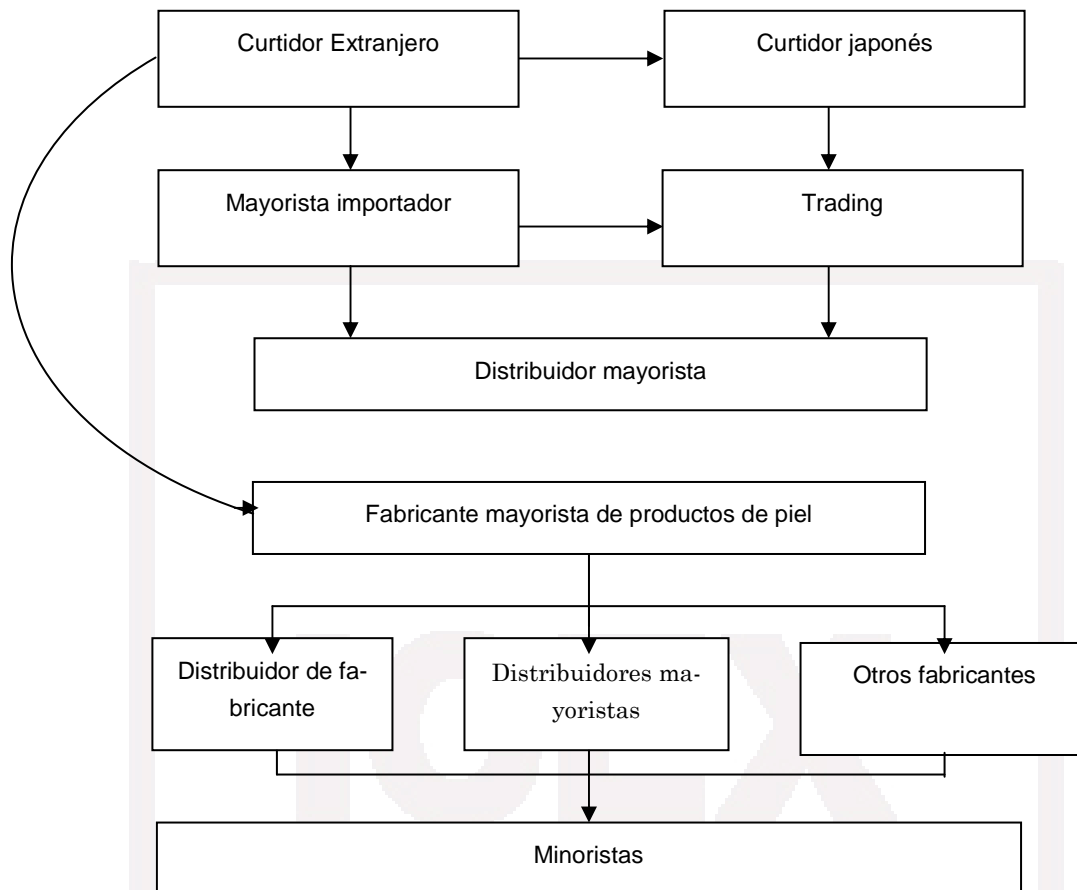
En la actualidad, no obstante, muchos curtidores con el objetivo de optimizar en costes importan la piel curtida pero sin acabado para someterla a otro proceso de recurtido y darle el acabado final.

A pesar de esto, en los últimos años se está produciendo un fenómeno singular en el mercado japonés tan dado a los intermediarios: la importación directa. Algunos fabricantes, sobre todo del sector del calzado, están realizando importaciones directas de los productores españoles. Cada vez es mayor el número de fabricantes que se decantan por este sistema de acudir al curtidor extranjero y, en la medida que la cuota de importación se lo permite, evitan los costes de intermediarios y pueden así aumentar los márgenes comerciales.

Dentro del canal de distribución nos encontramos con la figura del mayorista importador o empresa de *Trading* que trabajan en general sobre pedido y para productos especiales o de menor salida en el mercado. La mayoría dispone de acuerdos con tenerías en los países de origen realizando así un proceso de integración vertical en la cadena de distribución al por mayor.

EL MERCADO DE LAS PIELS CURTIDAS EN JAPÓN

Gráfico 7 Estructura del canal de distribución de las pieles curtidas en Japón



Fuente: Elaboración propia a partir de datos de JETRO.

VII. CONDICIONES DE ACCESO AL MERCADO

Documentos de exportación

Para exportar a Japón son necesarios los siguientes documentos:

- Factura comercial.
- Conocimiento de embarque o carta de porte aéreo.
- Lista de embarque.
- Certificado de póliza de seguro, si es que el exportador es responsable de la misma.
- Documentos bancarios.
- Certificado de origen, si se exige. Debe ser el original. La aduana japonesa no acepta la copia del certificado de origen.

La factura comercial debe redactarse en inglés o japonés y remitirse tantas copias como indique el importador, siendo necesario tan sólo un original para la aduana. No hace falta hacer ningún tipo de legalización consular. En la factura comercial hay que indicar claramente los materiales en inglés para, así, acelerar el trámite de desaduanamiento. Asimismo, debe incluirse, además de la información habitual, el país de origen, el número de paquetes, el peso neto y bruto, el número y la fecha del pedido.

Se aconseja enviar por correo una copia de los documentos al importador o a su agente de aduanas y llevar a cabo una rápida negociación de los originales por parte del banco exportador.

La calidad de la comunicación, tanto oral como escrita, durante el proceso de recepción, producción y envío del pedido con el importador japonés es una de las claves del éxito o fracaso de la actividad de exportación a Japón ya que los empresarios japoneses valoran en gran medida la seriedad del comportamiento de la empresa proveedora en todas las etapas de la relación comercial.

EL MERCADO DE LAS PIELES CURTIDAS EN JAPÓN

Establecimiento

En lo que respecta al establecimiento de sucursales o filiales en Japón no existen barreras significativas. Si desea obtener más información sobre como invertir en Japón, es interesante analizar la siguiente bibliografía:

A Guide to Investment in Japan, elaborada por la *Japan External Trade Organization* (JETRO). Está escrita en un sencillo formato de pregunta/respuesta. Es muy útil para resolver las dudas más básicas sobre diversos temas como clima de inversiones, legislación, procedimientos, incentivos, impuestos y empleo.

Setting up enterprises in Japan, que es una publicación también elaborada por JETRO. Es más extensa y más completa que la anterior, mostrando incluso imágenes de los formularios que hay que rellenar en japonés y en inglés.

Guía de Negocios: Japón, editada por ICEX incluye un apartado dedicado a las inversiones.

Con respecto al asesoramiento legal, existe un directorio publicado por JETRO con información sobre el establecimiento de empresas en Japón denominada *Directory for setting up enterprises in Japan* en el que se incluye un listado de abogados por regiones y con los idiomas en los que ofrecen los servicios. Asimismo, se incluye también información sobre consultoras y agencias de traducción que pueden ser de utilidad para el exportador o inversor.

Barreras arancelarias

Las tarifas arancelarias varían desde el 3% aplicable para los recortes y demás desperdicios de la fabricación y manufacturas del cuero, el 6% aplicable al cuero regenerado, el 20% para cueros metalizados, 25% para el cuero agamuzado, 28% para cueros o pieles chapados. Las pieles de otros animales soportan un arancel de entre el 6% y el 30%; las pieles de ovino entre el 16% y el 30% y las pieles de bovino y equino entre el 12% y el 30%.

Tabla 11 Cuotas del año fiscal 2006

Cuota del año fiscal 2006 (abril 2006– marzo 2007)	
Cuero teñido de equino y bovino	1.466.000 m ²
Otros cueros de equino y bovino	214.000 m ²
Cuero teñido de ovino	1.070.000 m ²
Calzado de cuero	12.019.000 pares

Fuente: Custom Tariff Schedules of Japan 2006, Japan Tariff Association

En la página Web de Market Access Database <http://mckaccdb.eu.int> se puede obtener información más detallada sobre los aranceles y otras barreras a la importación.

Normativa aplicable a las importaciones

Las importaciones de cuero y piel están sujetas, en algunos casos, a la Ley de Comercio Internacional e Intercambios con el Extranjero, a la Ley de Caza y Protección de la Vida Salvaje, y la Ley de Control de las Enfermedades Infecciosas de los Animales Domésticos.

La Ley de Comercio internacional e Intercambios con el Extranjero (Foreign Exchange and Foreign Trade Law), bajo los términos de la Convención de Washington, regula las importaciones de especies de fauna y flora salvaje listados en el apéndice de la “Convention on International Trade in Endangered Species of Wild Fauna and Flora”, más conocida internacionalmente como CITES. Esta regulación cubre no sólo a los animales, sino también a los abrigos fabricados completa o parcialmente en piel de especies protegidas, así como otros artículos, por ejemplo, los bolsos de piel de cocodrilo. La Convención de Washington engloba tres categorías de especies:

- a) Todas las especies amenazadas de extinción.
- b) Todas las especies que requieren una estricta regulación internacional para prevenir el peligro de extinción.
- c) Todas las especies en las que se necesitan la cooperación de otras partes para el control de su comercio.

La Ley de Caza y protección de la Vida Salvaje (Wild Life Protection and Hunting Law), por su parte, determina la obligación de adjuntar el certificado de exportación emitido por la agencia competente del gobierno del país exportador a la hora de importar algunas especies de piel y cuero.

Para obtener más información acerca de las regulaciones en materia de pieles curtidas puede visitar las siguientes páginas Web:

<http://www.meti.go.jp>

Foreign Trade and Foreign Trade Law

Trade Licensing Division, Trade and Economic Cooperation Bureau

Ministry of Economy, Trade and Industry

<http://www.env.go.jp>

Law for Conservation of Endangered Species of wild Fauna and Flora

Wildlife Division, Nature Conservation Bureau

Ministry of the Environment

<http://www.maff.go.jp>

Domestic Animal Infectious Diseases Control Law

Animal Health Division, Livestock Industry Department

Agricultural Production Bureau, Ministry of Agriculture

EL MERCADO DE LAS PIELES CURTIDAS EN JAPÓN

<http://www.meti.go.jp>

Containers and Packaging Recycling Law

Recycling Promotion Div., Industrial Science and Technology Policy Utilization of Resources

Ministry of Economy Trade and Industry

<http://www.env.go.jp>

Recycling Promotion Division, Waste Management and Recycling Department

Ministry of the Environment

Normativa referente al etiquetado

a) Etiquetado obligatorio (Law for Promotion of Effective Utilization of Resources)

Establece la obligación de colocar una marca identificativa con información acerca del material usado; si se usa papel o plástico como material de empaquetado ya sea utilizado para proteger los artículos de manera individual o para las etiquetas y el empaquetado externo.

b) Recomendaciones de etiquetado

La asociación del sector de la piel en Japón ha establecido unas líneas guía para homogeneizar el etiquetado de los productos importados. Los artículos deben incluir en sus etiquetas:

- El nombre del producto.
- El lugar de origen.
- El nombre de la compañía.

Actuación en el mercado

Catálogos y documentación necesaria

Es absolutamente necesario que se preparen varios documentos o catálogos en inglés y/ o japonés sobre el perfil de la empresa, en los que se explique de forma comprensible, tanto las características de sus productos como la filosofía de la empresa. Su contenido debe de ser más o menos el siguiente:

- Nombre de la empresa, dirección, teléfono y fax, nombre del director general, número de empleados, existencia o no de fábricas propias, fecha de fundación de la compañía.
- Nombre de la marca registrada.
- Nombre del responsable de exportación, nombre del encargado que vendrá a Japón.
- Principios de la compañía o filosofía de su empresa.
- Instalaciones de la fábrica y sus características
- Precio medio de cada categoría de producto.
- Periodo de aceptación de pedidos.

EL MERCADO DE LAS PIELES CURTIDAS EN JAPÓN

- Cantidad mínima y precio.

Pedidos Adicionales

Cada vez más, los clientes realizan sus pedidos en dos etapas, ya que es más fácil pronosticar el comportamiento del mercado una vez se acerca la temporada. En ese caso la fijación de la fecha de entrega es importante, pero igualmente importante que el fabricante sepa de antemano si el suministrador de las pieles estará en condiciones de recibir pedidos adicionales.

Forma de Pago

Los clientes japoneses emplean la carta de crédito (L/C) para los pedidos voluminosos, y suelen utilizar transferencias bancarias para los pedidos reducidos. Los clientes japoneses son, en general, buenos pagadores, aunque se han dado en alguna ocasión casos de impago. Para evitar esto, en caso de la transferencia bancaria, se recomienda exigir a los clientes un 50%, como mínimo, del pago por adelantado, y el resto para que se abone a la recepción de las mercancías.

ICEX

VIII. ANEXOS

1. EMPRESAS

A continuación se incluye un listado de importadores elaborado por la Oficina Económica y Comercial de la Embajada de España en Tokio.

ICEX

EL MERCADO DE LAS PIELS CURTIDAS EN JAPÓN

EMPRESA	CONTACTO			DOMICILIO	LOCALIDAD	PROVINCIA	CP	TELEFONO	FAX	e-mail	TIPO DE PIEL	DESTINO FINAL
ADIRON CORPORATION	MR.	HIROYUKI	SHIMADA	3-3-11 KITA-AOYAMA	MINATOKU	TOKYO	107-0061	3-5785-5215	3-5785-5203	shimada@adiron.co.jp www.adiron.co.jp	CAPRINA,VACUNA,TERNERA,OVINA, CORDE- RO,PORCINA,CONEJO,REPTIL, PIEL PARA PELETERIA	MARROQUINERIA (ARTICULOS DE VIAJE Y BOLSOS/ PEQUENA MARROQUINERIA)
AJIOKA CO., LTD.	MR.	KAZUHIRO	ISHII	1-8-12 NIHOMBASHI-HAMACHO	CHUOKU	TOKYO	103-0007	338611798	338615782			
AMANO CO.,LTD.	MR.	EIZABURO	AMANO	7-6-3 ASAKUSA	TAITOKU	TOKYO	111-0032	3-3874-3121	3-3874-3124	amano@pop02.odn.ne.jp	CAPRINA,VACUNA	CALZADO (EMPEINE), MARROQUINERIA CONFECCION (ANTE Y NAPA/DOUBLE FACE/NUBUCK)
AOKI CO., LTD.				5-41-3 ASAKUSA	TAITOKU	TOKYO	111-0032	338715051	338715056			
ASAHI SANGYO CO.,LTD.	MR.	MASAHIKO	KATO	35-3, NIHOMNBASHI HAKOZAKI-CHO	CHUOKU	TOKYO	103-0015	3-3668-5011	3 36685023	info@asahisangyo.co.jp		
atelier KOBA	MR.	ISAMU	KOBAYASHI	3-2-8 AZUMABASHI	SUMIDAKU	TOKYO	130-0001	3-561-5237	3-5610-5237		CAPRINA,VACUNA,TERNERA,OVINA	CALZADO, MARROQUINERIA, CONFECCION
ATELIER TANAKA	MR.	HIDEAKI	TANAKA	3-6-13 TAKUHOKU 6ZYOU	KITAKU	SAPPORO	002-8066	11-773-8028	11-773-8028		CAPRINA,OVINA,CORDERO,CONEJO	CONFECCION
AUDREY PRO-DUCT	MR.	YASUHIRO	TAKAGI	EDO-BLDG.3F 1-7-11 KOMAGATA	TAITOKU	TOKYO	111-0043	3-3847-1277	3-3847-1277		CAPRINA,OVINA	CONFECCION
BEAUGESTE CO.,LTD.	MR.	TAKEYUKI	NAGAMORI	DT-GAIEN.6F 2-4-12 JINGUMAE	SHIBUYAKU	TOKYO	150-0001	3-5770-4660	3-5770-4905	b-geste@mx2.alpha-web.ne.jp	TERNERA,OVINA	CONFECCION(ANTE Y NAPA)
BROOKS TRADING CO., LTD.	MR.	ICHIRO	IMAI	SHIN EDOBASHI BLDG., 8-6 NIHOMBASHI KOFUNE-CHO	CHUOKU	TOKYO	103-0024	3 36617104	3 36618710			
BUSON & CO.,LTD.	MR.	MITSUNOBU	ITO	2-6-3 BUNKA	SUMIDAKU	TOKYO	131-0044	3-3617-9881	3-3617-9777		VACUNA,	MARROQUINERIA (PEQUENA)
CASAPIEL S.A. LTD.	MR.	HIROAKI	FUKUMOTO	GRANTKOPIER ASAKUSAKAMINARI-MON203. 2-16-6 KAMINARIMON	TAITOKU	TOKYO	111-0034	3-3843-8911	3-3843-8913	fikumoto@casapiel.co.jp	CAPRINA,OVINA,CORDERO	CONFECCION (ANTE Y NAPA /DOUBLE FACE)

EL MERCADO DE LAS PIELS CURTIDAS EN JAPÓN

CEREZO S.A.	MR.	KAZUYOSHI	KODERA	4-41-2 NAKAGAWA	ADACHI-KU	TOKYO	120-0002	3-3605-7342	3-3605-7342	<a href="mailto:ido-
bi@ybb.ne.jp">ido- bi@ybb.ne.jp	CAPRINA,VACUNA,TERNERA,OVINA, CORDERO,REPTIL	CONFECCION
CHIDIN DESIGN TECH CORPORA- TION	MR.		TADOKORO	IMPERIAL-MINAMI- AZABU-SATELITE 306, 4-11-17, MINAMI- AZABU	MINATO- KU	TOKYO	106-0047	367182560	367182563	<a href="mailto:jzs00306@n
ifty.ne.jp">jzs00306@n ifty.ne.jp		
CHIKAO CO., LTD.	MR.	SHINICHI	MIYAZAKI	7-9-5, ASAKUSA	TAITO- KU	TOKYO	111-0032	338742111	338742114	<a href="mailto:in-
fo05@chika
o.co.jp">in- fo05@chika o.co.jp <a href="http://www.chikao
.co.jp">www.chikao .co.jp		
CHUNG WON ADVANCE CO.,LTD.	MR.	SATORU	MURAKOSHI	SOMYUNG BLDG.1102-6 HWAKOK6- DONG,KANGSEO-GU	SEOUL1 57-927	KOREA		2-696-7900	2-696-6886		OVINA,CORDERO,CONEJO	
CONSTRUCTION CREW LTD.	MS.	YASUKO	KAZAMA	2-13-4 JINGUMAE	SHIBU- YA-KU	TOKYO	150-0001	3-3478-5270	3-3478-5285	<a href="mailto:y.kikaku@ga
laxy.ocn.ne.jp">y.kikaku@ga laxy.ocn.ne.jp	VACUNA,TERNERA,,REPTIL, PIEL PARA PELETERIA	CALZADO (EMPEINE), MARROQUINERIA (CINTURONES/ PEQUENA MARROQUI- NERIA)
COSMOCROSS K.K.	MR.		OGASAWARA	3-32-11, ASAKUSA	TAITO- KU	TOKYO	111-0032	338710225	338717903			
DAIYU SHOJI CO.,LTD	MR.	TAKAYUKI	DAIMARU	7-7-3, ASAKUSA	TAITO- KU	TOKYO	111-0032	3 38751521	3 38711720	<a href="mailto:tdaima-
ru3@daiyu.c
o.jp">tdaima- ru3@daiyu.c o.jp		
DELTA CO.,LTD.	MR.	HIDEAKI	MATSUI	7-2-5 ASAKUSA	TAITO- KU	TOKYO	111-0032	3-5808-0933	3-5808-0932		CAPRINA,VACUNA,TERNERA,,OVINA,	
DINUS SHOE CORPORATION	MS.	MARIKO	MIZUNO	1-5-13 OJIHONCHO	KITA-KU	TOKYO	114-0022	3-3908-1754	3-3909-4142	<a href="mailto:di-
nus@dinus.
co.jp">di- nus@dinus. co.jp <a href="http://www.dinus.c
o.jp">www.dinus.c o.jp	CAPRINA,OVINA	CALZA- DO,MARROQUINERIA (PEQUENA MARROQUI- NERIA)
DIX ONLIMITS CO.,LTD	MR.	NORIYUKI	WATANABE	ADACHI BUSINESS PARK BLD.301. 1-8-3 TOMIGAYA	SHIBU- YA-KU	TOKYO	151-0063	3-3466-7770	3-3466-7749	<a href="mailto:watana-
be@dol.co.jp">watana- be@dol.co.jp	TERNERA,OVINA,CONEJO,REPTIL	CONFECCION
DONNA BENE QUNCI CO.,LTD.	MR.	KUNIO	NAGATA	105 TOKO YOYOGI PAIRCITY 3-36-8 YO- YOGI	SHIBU- YA-KU	TOKYO	151-0053	3-3379-9765	3-3379-9764	<a href="mailto:quin-
ci920@doco
mo.ne.jp">quin- ci920@doco mo.ne.jp	CAPRINA,VACUNA,OVINA, CORDERO,PORCINA,	CONFECCION (ANTE Y NAPA)
ECHO SHOES MANUFACTURIN G CO., LTD.	MR.		ARAI	1-19-10, HIGASHI- HORIKIRI	KAT- SUSHIKA -KU	TOKYO	124-0004	336025118	3 56805556	<a href="mailto:echos-
hoes@nifty.
ne.jp">echos- hoes@nifty. ne.jp		

EL MERCADO DE LAS PIELS CURTIDAS EN JAPÓN

ÉCLAIR CO.,LTD.	MR.	AKIRA	OZAKI	1-20-3 HARIMA-CHO	ABENO-KU	OSAKA	545-0022	6-6624-7257	6-6621-7356	ozaki@clair.jp	OVINA	CONFECCION
EIKO LTD.	MR.	NARIYOSHI	KAWAKITA	14-4 SASAHARA NISHIKAWA-CHO	TOYOAKE-SHI	AICHI	470-1123	562-92-3601	562-92-9443		CAPRINA,VACUNA,TERNERA,OVINA,	TAPICERIA
EIZO CO.,LTD.	MR.	ISAMU	ASAI	669-1, MINAMI USHIODANI	YASHIO	SAITAMA	340-0831	48-997-1703	48-994-1255	kiku@eizo-co.co.jp	CAPRINA,VACUNA,TERNERA,OVINA, CORDE-RO,PORCINA,CONEJO,REPTIL, PIEL PARA PELETERIA	CALZADO(EMPEINE,FORRO,SUELA)
ENASA & CO.	MR.	YOICHI	HATANO	ENESA BLDG., 3-21-20, JINGUMAE	SHIBUYA-KU	TOKYO	150-0001	354131000	354131010	info@enasa.net		
FENIX INTERNATIONAL CO.,LTD.	MS.	AKEMI	OGAWA	NBF EBISU MINAMI BLDG. 1-9-6 EBISU-MINAMI	SHIBUYA-KU	TOKYO	150-0022	3-5723-6551	3-5723-6550	ogawa@fenixtyo.co.jp www.fenixtyo.co.jp	CAPRINA,VACUNA, TERNERA,OVINA,REPTIL	MARROQUINERIA, CONFECCION
FIND LTD.	MR.	TAKASHI	TAKIZAWA	2-24-15 KOSUGA	KAT-SUSHIKA-KU	TOKYO	124-0001	3-3603-1444	3-3604-2222		OVINA,	CONFECCION (ANTE Y NAPA)
FOOT TECHNO INC.	MR.		KAWAI	5-2-8, MOTOMACHIDORI, CHUO-KU	KOBE	HYOGO	650-0022	783678935	783660108	info@foottechno.co.jp www.kaorinochikara.com/foottechno/		
FUJITA SHOTEN CO., LTD.	MR.	SHUNSAKU	FUJITA	6-23-3, ASAKUSA	TAITO-KU	TOKYO	111-0032	3-3874-4161	3-3873-2189	m8fujita@sepia.ocn.ne.jp	CAPRINA,VACUNA,TERNERA, OVINA,CORDERO,OTROS	CALZADO (EMPEINE/SUELA) MARROQUINERIA (ARTICULOS DE VIAJE Y BOLSOS / CINTURONES / PEQUENA MARROQUINERIA) CONFECCION (ANTE Y NAPA,) TAPICERIA (MOBILIARIO HOGAR)
FUKAMORI SANGYO CO., LTD.				1-5-11 UTSUBOMACHI, NISHI-KU	OSAKA	OSAKA	550-0004	664485581	6 64487477			

EL MERCADO DE LAS PIELS CURTIDAS EN JAPÓN

FUNS CORPORATION	MR.	TOSHIKATU	MATSUMOTO	SATOH BLDG., 5F 17-9 NIHONBASHI KODENMA-CHO	CHUOKU	TOKYO	103-0001	3-5651-3137	3-5651-2032	matsumoto@funs.jp	CAPRINA, VACUNA, TERNERA, OVINA, CORDE-RO, PORCINA, CONEJO, REPTIL, PIEL PARA PELETERIA, OTROS	MARROQUINERIA (CINTURONES / PEQUENA MARROQUINERIA)
FUNS CORPORATION	MR.		SAWAYAMA	2-8-14, HAMADERA-ISHIZUCHO-NISHI	SAKAI	OSAKA	592-8332	72 2431100	72 2431098	funs-headoffice@osaka.e-mail.ne.jp		
FUSO TRADING COMPANY LTD.	MR.	YOSHITADA	UCHIYAMA	KOTOBUKI BLDG., 10-5, TSUKIJI 2-CHOME	CHUOKU	TOKYO	104-0045	3 35415581	3 35420598			
HAYAKAWA FUR CO.,LTD.	MR..	KOJI	HAYAKAWA	1-2-2 HIGASHI ASAKUSA	TAITOKU	TOKYO	111-0025	3-3872-2280	3-3873-5898	haya122@use.ocn.ne.jp	CONEJO	CONFECCION (PELETERIA)
HAYASHI TRADING CO.,LTD	MS.	HIROKO	TANABE	1-15-1 EBISUMINAMI	SHIBUYAKU	TOKYO	150-0022	3-5721-0054	3-5721-0053	www.hirofuc.com	CAPRINA, TERNERA	CALZADO (EMPEINE) MARROQUINERIA (CINTURONES / PEQUENA MARROQUINERIA)
HIDEP CO., LTD.	MR.		IWANAKA	MEGURO PRINCE CO-OP 405, 1-3-5, NAKA-MEGURO	MEGURO-KU	TOKYO	153-0061	9046744706	357684681	hidep2001@nifty.com		
HORISHITAEI K.K. TOKYO OFFICE	MR.	SHIGEO	MATSUMOTO	MATSUMOTO BLDG. 6F., 6-41-4 ASAKUSA	TAITOKU	TOKYO	111-0032	3 38740181	338740538			
HOSOYA SANGYO CO.,LTD	MR.	ISAMU	HOSOYA	1-9-3 IMADO	TAITOKU	TOKYO	111-0024	3-3875-6261	3-3876-2007	k-hosoya@ka2.sonet.ne.jp	CAPRINA, TERNERA, OVINA, CORDERO, REPTIL	CALZADO (EMPEINE), MARROQUINERIA (ARTICULOS DE VIAJE Y BOLSOS)
IKOH CO.,LTD	MR.	KOICHI	INOUE	3-19-6 ISHIHARA	SUMIDAKU	TOKYO	130-0001	3-3623-8317	3-3623-8830	http://homepage2.nifty.com/ikoh/	CAPRINA, OVINA, CORDERO	CONFECCION (ANTE Y NAPA / NUBUCK)
ISOMURA CO.,LTD.	MR.	JUNSUKE	ABO	1-2-15 IMADO	TAITOKU	TOKYO	111-0024	3-3871-1491	3-3871-3854		CAPRI-NA, TERNERA, OVINA, CORDERO	CALZADO (EMPEINE), MARROQUINERIA (ARTICULOS DE VIAJE Y BOLSOS)
IT.TATEMATSU CO.,LTD.	MR.	SUSUMU	TATEMATSU	7-3-6 ASAKUSA	TAITOKU	TOKYO	111-0032	3-3874-3151	3-3873-2970		CAPRINA, VACUNA, TERNERA, OVINA, CORDERO, PORCINA	CALZADO (EMPEINE), MARROQUINERIA

EL MERCADO DE LAS PIELS CURTIDAS EN JAPÓN

JUSTICE INTERNATIONAL LTD.	MR.	YUJI	NISHIMURA	2-5-1 KOYAMA	SHINAGAWA-KU	TOKYO	142-0062	3-5788-6325	3-5788-6326	s.o.y-nishimura@nifty.com	CAPRINA,VACUNA,TERNERA,OVINA,CORDERO,PORCINA, CONEJO,REPTIL, PIEL PARA PELETERIA,	CONFECCION (ANTE Y NAPA/ DOUBLE FACE/NUBUCK/ PELETERIA
KIBI SANGYO CO.,LTD.	MR.	KOICHI	TANAKA	2-12-7 OKUNI	NANIWA-KU	OSAKA	556-0014	6-6632-2565	6-6632-2147	ki-bi@mvj.biglobe.ne.jp	OVINA,CORDERO	CALZADO(EMPEINE),MARROQUINERIA
KUIPO CO., LTD.	MS.		KUROSE	2-1 ICHIGAYA-HONMURA-CHO	SHINJUKU-KU	TOKYO	162-0845	3 32689199	3 32688998	www.kuipo.co.jp		
KUSHIHARA & CO.,LTD.	MR.	KENICHI	MAKIUCHI	6-26-11 ASAKUSA	TAITOKU	TOKYO	111-0032	3-3874-0146	3-3874-0367		CAPRINA,VACUNA,TERNERA,OVINA,CORDERO	CALZADO(EMPEINE) MARROQUINERIA (ARTICULOS DE VIAJE Y BOLSOS/ PEQUENA MARROQUINERIA)
KYOSHIN ELLE & CO.,LTD	MS.	KYOKO	KOINUMA	2-10-8 TORIGOE	TAITOKU	TOKYO	111-0054	3-3866-3221	3-3866-3223	k-koinuma@kyoshin-elle.co.jp www.kyoshin-elle.co.jp	CAPRINA,VACUNA,TERNERA, CORDERO,OTROS	OVINA, CALZADO (EMPEINE/SUELA) MARROQUINERIA (ARTICULOS DE VIAJE Y BOLSOS/ CINTURONES/ PEQUENA MARROQUINERIA) CONFECCION (ANTE Y NAPA,), TAPICERIA (MOBILIARIO HOGAR)
LEFANS CO.,LTD.	MR.	KATSUJI	SATOU	1-23-38 CYOZOU	KAWAGUCHI-SHI	SAITAMA	333-0807	48-296-8223	48-296-8223		CAPRINA	CONFECCION (ANTE Y NAPA/DOUBLE FACE)
MAKINO TRADING CO.,LTD.	MR.	TSUNEO	MAKINO	3-16-1 NARIHIRA	SUMIDAKU	TOKYO	130-0002	3-3622-5276	3-3622-5263		CORDERO	CALZADO (EMPEINE)
MARKS CO.,LTD.	MR.	MASAO	KABANO	5-3-1 ASAKUSA	TAITOKU	TOKYO	111-0032	3-5824-5250	3-5824-5251	ka-ba@aa.mbn.or.jp	VACUNA,,OVINA,CORDERO,REPTIL	CALZADO.MARROQUINERIA (ARTICULOS DE VIAJE Y BOLSOS)
MARVELOUS	MS.	MAYUMI	OKABE	2802 THE PARK	SHINA-	TOKYO	141-0022	3-5449-7600	3-5449-7601	marve-	CAPRI-	MARROQUINERIA

EL MERCADO DE LAS PIELS CURTIDAS EN JAPÓN

CREATION CO.,LTD				TOWER 2-16-1 HIGASHI-GOTANDA	GAWA-KU					lous2@tokyos.mfinet.ne.jp	NA,VACUNA,TERNERA,OVINA,CORDERO,PORCINA,CONEJO,REPTIL,PIEL PARA PELETERIA	
MATAZA INC.	MR.	MASAHIRO	SHIMIZU	6-5-21-302,AKASAKA	MINATO-KU	TOKYO	107-0052	3-5953-8660	3-5953-8862	shimizu.mataza@nifty.com www.mataza.co.jp	CAPRINA,VACUNA,TERNERA,OVINA,	MARROQUINERIA(CINTURONES)
MATSUKAWA CO., LTD.	MR.	KIYOSHI	MATSUKAWA	1-5-4 DAIKOKU, NANIWA-KU	OSAKA	OSAKA	556-0014	6 66311445	6 66332125			
MELX CO., LTD.				24-3, MIDORI 4-CHOME	SUMIDA-KU	TOKYO	130-0021	3 36352631	3 36352676			
MITSUWA CO., LTD.	MR.	YOJIRO	MIYAKAWA	6-22-2, ASAKUSA	TAITO-KU	TOKYO	111-0032	3 38744176	3 38725677	mitsuwasangyo@mb.neweb.ne.jp		
MURAI CO., LTD.	MR.	KATSUAKI	SENYO	SALES NO.3 GROUP, 2-27-4, KITA-OTSUKA	TOSHIMA-KU	KITA-OTSUKA	170-0004	3 39180181	3 39180191	info@shoesfit.com www.shoesfit.com		
MUSASHI LTD.	MR.	TAKAO	MIYAMOTO	UDAGAWA BLDG. 2F 6-7-19 KIBA	KOH-TOH-KU	TOKYO	135-0042	3-5617-1677	3-5617-1688		PIEL PARA PELETERIA, CONEJO	CONFECCION (DOUBLE FACE/PELETERIA)
N.B.P. JAPAN INC.	MS	TAEKO	HASHIMOTO	KIOI KANKO BLDG.6F, 4-3-5 KOUJI-MACHI	CHIYODA-KU	TOKYO	102-0083	3-3263-9651	3-3263-9654	taeko-h@nbpjapan.co.jp	VACUNA,TERNERA,CORDERO,CONEJO, PIEL PARA PELETERIA,	MARROQUINERIA (ARTICULOS DE VIAJE Y BOLSOS) CONFECCION (ANTE Y NAPA/ DOUBLE FACE/NUBUCK

EL MERCADO DE LAS PIELS CURTIDAS EN JAPÓN

NIHON KAWAZO-KO CENTER	MR.	HIDENORI	ISHII	1-17-26, TSUTSUMI-DORI	SUMIDA-KU	TOKYO	131-0034	3-36142225	3 36142229	nkcis-hii@sakura-catv.ne.jp www.kawazoko-center.co.jp	CALZADO (EMPEINE/SUELA) MARROQUINERIA (ARTICULOS DE VIAJE Y BOLSOS/CINTURONES / PEQUENA MARROQUINERIA) CONFECCION (ANTE Y NAPA,) TAPICERIA (MOBILIARIO HOGAR)
NIPPI INCORPORATED	MR.		TOBITA	1-1, SENJU-MIDORI-CHO, 1-CHOME	ADACHI-KU	TOKYO	3 3888	338887775	338885220	www.nippi-inc.co.jp	
OBUCHI CO.,LTD.	MR.	HIROMITSU	OBUCHI	3-13-5 MUKOUJIMA	SUMIDA-KU	TOKYO	131-0033	3-3624-0781	3-3624-2880	obuchi@obuchi-inc.jp www.obuchi-inc.jp	MARROQUINERIA(CINTURONES)
OTSUKA SHOE CO., LTD.	MR.	Y.	HIROSAWA	4-8-1, HIYOSHI-HONMACHI, KOUHO-KU-KU	YOKOHAMA	KANAGAWA	223-8577	455614537	455612796	yhirosawa@otsukas-eika.com www.otsuka-shoe.com	
PACI - THE LEATHER COMPANY	MR.	KEIZO	OHKAWA	2-104, YANAKA-CHO	KOSHIGAYA	SAITAMA	343-0856	489658460	489658462	paci@paci.co.jp www.paci.co.jp/paci_info.html	
PLANE CO.,LTD.	MR.	YUICHIRO	FUJITA	1-11-14 ,OHIMAZATONMINAMI	HIGASHINARI-KU	OSAKA	537-0013	6-6973-6811	6-6973-6608	plane@dab-hiho.ne.jp	CONFECCION
PROFILE CO.,LTD.	MR.	YUKIO	KISHIMOTO	1F KASUMICHO-KOPO 3-21-20 NISHIAZABU	MINATO-KU	TOKYO	106-0031	3-3423-3361	3-3423-1695	ykishimoto@profile.ne.jp www.profile.ne.jp	CONFECCION (ANTE Y NAPA/ DOUBLE FACE/NUBUCK / PELETERIA/ GUANTES)

EL MERCADO DE LAS PIELS CURTIDAS EN JAPÓN

RACHEL LIMITED CO.	MR.	YASUHIRO	TAKAGI	KURAMAE KOYAMA HEIGHTS 502 3-9-5 KOTOBUKI	TAITO-KU	TOKYO	111-0042	3-5830-2770	3-5830-2790		CONFECCION
REGAL CORPORATION	MR.		KOYAMA	2, SENJU-HASHIDO-CHO	ADACHI-KU	TOKYO	120-0038	338882125	338886109	IBD-SALES@E-REA-GAL.CO.JP www.regal.co.jp	
SANKEI CO.,LTD.	MR.	KUNIIHIKO	YASHIKI	3-13-6 YANAKA	ADACHI-KU	TOKYO	120-0006	3-5682-1072	3-5682-5582		MARROQUINERIA (ARTICULOS DE VIAJE Y BOLSOS)
SANKEI CO.,LTD.	MS.	MASAMI	OKAWA	2-2-6 UESHIO	CHUO-KU	OSAKA	542-0064	6-6761-2771	6-6768-9352		MARROQUINERIA (ARTICULOS DE VIAJE Y BOLSOS)
SANRION INTERNATIONAL CO.,LTD.	MR.	MASAYOSHI	IWATA	SANRION BLDG. ,3-4-1 KAMIOSAKI	SHINAGAWA-KU	TOKYO	141-0021	3-5793-1011	3-5793-1018	iwata@sanrion.com www.sanrion.com	CONFECCION (DOUBLE FACE)
SANYO LEATHER CO., LTD.				43, TOGO-CHO	HIMEJI	HYOGO	670-0821	792 812141	792 825710		
SARAI SHOJI CO., LTD.	MR.		ISHIWATA	1-18-15 IMADO	TAITO-KU	TOKYO	111-0024	3 38762011	3 38728525		
SATO SHOTEN CO., LTD.	MR.	NOBU-YOSHI	SATO	2-1-11, HIGASHI-ASAKUSA	TAITO-KU	TOKYO	111-0025	3-3874-9991	3-3874-9993	sa-to_leather@pop21.odn.ne.jp	CALZADO (EMPEINE),MARROQUINERIA (ARTICULOS DE VIAJE Y BOLSOS)
SEED CORPORATION	MR.	KOJI	TANEMOTO	2-6-33 SHIKIJI SURUGA-KU	SHIZUOKA-SHI	SHIZUOKA	422-8036	54-238-3340	54-238-3347	koji-t@seed-tp.com	CALZADO
SHAMIOR CO.,LTD.	MS.	ATSUKO	ISHIWATARI	1-19-6 HIGASHI-ASAKUSA	TAITO-KU	TOKYO	111-0025	3-3874-9604	3-3873-1328	info@shamior.co.jp www.shamior.co.jp	CALZADO(EMPEINE)
SHIN-NIKO CO.,LTD.	MR.	AKIHIRO	HIRASAWA	6-27-2 ASAKUSA	TAITO-KU	TOKYO	111-0032	3-3876-0251	3-3876-0295	sinniko@spn6.spnet.ne.jp	CALZADO, MARROQUINERIA

EL MERCADO DE LAS PIELS CURTIDAS EN JAPÓN

SHINSEI-SHOJI CO.,LTD.	MR.	MAKOTO	FUKAI	2-8-18 AZUMABASHI	SUMIDA-KU	TOKYO	130-0001	3-3626-1155	3-3626-1156	shin-sei@calls.ne.jp	CALZADO(EMPEINE) MARROQUINERIA (CINTURONES / PEQUENA MARROQUINERIA) CONFECCION (ANTE Y NAPA)
SHIRAIISHI LEATHER CO.,LTD.	MR.	SEIZO	HONCHU	3-19-10 HONJO	SUMIDA-KU	TOKYO	130-0004	3-3623-7780	3-3623-8715	hon-chu@shirais-hi-leather.co.jp	CALZADO(EMPEINE) MARROQUINERIA(PEQUENA MARROQUINERIA) CONFECCION (DOUBLE FACE/NUBUCK)
SIMON CO., LTD.	MR.		KUROSU	3-20-1, HONGO	BUNK-YO-KU	TOKYO	113-8479	338124988	3 38127953	www.simon.co.jp	
SOUK CO.,LTD.	MR.	ATSUSHI	SEKIGICHI	FUJI 201 ,2-15-19 MINAMIAOYAMA	MINATO-KU	TOKYO	107-0062	3-5770-6841	3-5770-6842		CONFECCION (ANTE Y NAPA/ DOUBLE FACE/NUBUCK /PELETERIA
STOCK KOJIMA INTERNATIONAL INC.	MR.	TATSUO	YAMBE	5-40-11 ASAKUSA	TAITO-KU	TOKYO	111-0032	3-3874-2103	3-3874-4800	tyambe@stock-kojima.co.jp	MARROQUINERIA (PEQUENA MARROQUINERIA)
TAKARA TSUSHO CO., LTD.	MR.		IMAI	SUZUWA BLDG. 7F., 4-7-10, NIHONBASHI HONCHO	CHUO-KU	TOKYO	103-0023	3 32413121	3 32450650		
TAKE ONE CO.,LTD.	MR.	TOSHIO	SHIRAKURA	SETLE GANNAID BLDG.3F 4-12-17 KAMEZAWA	SUMIDA-KU	TOKYO	130-0014	3-3622-3509	3-3622-3532	take.one@am-et-hyst.broba.cc	CONFECCION
TATAMI JAPAN INC.	MR.	TAKUYA	OKUBO	2-6-33 SHIKIJI SURUGA-KU	SHI-ZUOKA-SHI	SHIZUOKA	422-8036	54-238-3346	54-238-3347	okubo@seed-jp.com www.tatamijpn.jp	CALZADO
TATEMATSU CO., LTD.	MR.	KANJI	MURAI	7-3-6, ASAKUSA	TAITO-KU	TOKYO	111-0032	338743151	338742970		
TATSUNO TRADING COMPANY	MR.	KOHDAI	MORIWAKI	324 MATSUBARA IBOCHO	TATSUNO-SHI	HYOGO	679-4142	791-67-0909	791-67-0910		CALZADO,MARROQUINERIA

EL MERCADO DE LAS PIELS CURTIDAS EN JAPÓN

TOKYO FUR TRADING CO.,LTD.	MR.	REIJI	SUZUKI	2-28-3 NINGYO-CHO NIHONBASHI	CHUO-KU	TOKYO	103-0013	3-3639-5111	3-3666-6233	suzuki@tokyo-fur.com www.kompass.com/c/tokyofurtrading	CONFECCION (ANTE Y NAPA/ DOUBLE FACE/NUBUCK /PELETERIA)
TOMITA KOGYO	MR.		FUJITA	B-H-S ASAKUSA BLDG. 2F., 1-3-12, IMADO	TAITO-KU	TOKYO	111-0024	338762771	338762774	leather@tomita-kogyo.co.jp 'www.tomita-kogyo.co.jp/	
TORRAS JAPAN - PROFILE CO., LTD.	MR.	YUKIO	KISHIMOTO	KASUMICHO-KOPO 1F., 3-21-20 NISHI-AZABU	MINATO-KU	TOKYO	106-0031	334233361	3 34231695	ykishimoto@profile.ne.jp 'www.profile.ne.jp	
T-PLAN INK.	MS.	MARIKO	TAKATI	DORUMI DAIICHI-GYOEN BLDG.601 5-28-10 SENDAGAYA	SHIBUYA-KU	TOKYO	151-0051	3-3357-6830	3-3357-6831		CONFECCION (ANTE Y NAPA)
UCHIDA A SHOE CO.,LTD.	MR.	JUN	NAKANO	1-17-12 MACHIYA	ARAKAWA-KU	TOKYO	116-0001	3-3892-1311	3-3819-6551	uchi-da@uchida-shoes.co.jp www.uchida-shoes.co.jp	CALZADO
UECHU CO.,LTD.	MR.	KAZUO	KOBAYASHI	6-28-14 ASAKUSA	TAITO-KU	TOKYO	111-0032	3-3876-3826	3-3874-5069		CALZADO
USUI & CO., LTD.	MR.	TOSHI	TAKAMADATEI	1-17-2, KOTOBUKI	TAITO-KU	TOKYO	111-0042	3-3844-5156	3-3844-5207	usui-co@tctv.ne.jp 'www.usuico.co.jp	MARROQUINERIA(CINTURONES /PEQUENA MARROQUINERIA)
UTECO JAPAN LTD.	MR.	MINORU	TSUNASHIMA	1-2-13 NIHONBASHI HORIDOME-CHO	CHUO-KU	TOKYO	103-0012	3-3639-9781	3-3664-8523	info@uteco.co.jp www.uteco.co.jp	CONFECCION
VARD CO.,LTD	MR.	YUJIRO	KOMATSU	5-13-6 KAMIKITAZAWA	SETAGAYA-KU	TOKYO	156-0057	3-3306-1951	3-3306-1952		CONFECCION
VENIR COMPANY LTD.	MR.	TOSHIMASA	YAMAMOTO	KITADE BLDG.407.601. 1-3-7 AWAJI-CHO	CHUO-KU	OSAKA	541-0047	6-4706-0085	6-6233-8287	venir@yd5-sonet.ne.jp	CONFECCION (ANTE Y NAPA/ DOUBLE FACE/ NUBUCK)
VERONA AND CO.	MR.		SUZUKI	HIRANO-MACHI KI BLDG. 3F., 1-6-9,	OSAKA	OSAKA	541-0046	6 62025985	6 62028213	verona@mx2.alo	

EL MERCADO DE LAS PIELS CURTIDAS EN JAPÓN

				HIRANO-MACHI, CHUO-KU						ha-web.ne.jp	
WATANABE LEATHER CO.,LTD.	MR.	YASUO	WATANABE	2-7-9 HORIKIRI	KAT- SUSHIKA -KU	TOKYO	124-0006	3-3694-6521	3-3694-6522		CALZADO, CONFECCION (ANTE Y NAPA)
YANAGIBASHI TRADING CO.,LTD.	MR	KOICHIRO	HIRAI	2-18-6 KURAMAE	TAITO- KU	TOKYO	111-0051	3-3863-1281	3-3863-1288		CALZA- DO, MARROQUINERIA (CINTUROS), CONFECCION

ICEX

2. FERIAS

SPANISH TANNERS & FOOTWEAR COMPONENTS EXHIBITION

Fechas: Mediados de noviembre

Lugar de celebración: Showroom de la Embajada de España en Tokio (Roppongi 1-3-29 Minato-ku, Tokio 106-0032)

Productos : pieles curtidas y componentes de calzado

Organizador: ACEXPIEL y AEC

TOKYO LEATHER FAIR

Fechas: 75ª Edición 18-19 enero 2007

Lugar de celebración: Sangyo Boeki Centre – Asakusa

Superficie: 5.000 m²

Productos : Pieles curtidas

Organizador : Association of Tokyo Leather Fair

Shotenkaikan 6-20-6 Taito Asakusa-ku, Tokio (Japón)

Tel. 0081 3 38736564 Fax 0081 3 38736565

3. PUBLICACIONES DEL SECTOR

HIKAKU KOGYO SHIMBUN

(Periódico bimensual de moda en piel)

6-244, Ueda, Matsubara-shi, 580-0016

Tel: +81-723-37-1544

Fax: +81-723-35-2564

4. ASOCIACIONES

Manufactured Imports Promotion Organization (MIPRO)

World Import Mart Bldg., 6th fl., Sunshine City Complex
1-3, Higashi-Ikebukuro 3-chome,
Toshima-ku,
Tokyo 170-8630
Teléfono: (81)3-3988-2791
Fax: (81) 3-3988-1629
E-mail: mipro@mipro.or.jp
Web : <http://www.mipro.or.jp/eng/top-e.html>

Japan Federation of Importer's Organizations

Hougaku Bldg., 4FL.,
19-14 Toranomom 1-chome, Minato-ku,
Tokyo 105-0001
Teléfono: (81) 3-3581-9251
Fax: (81) 3-3581-9217
E-mail: yudanren@fancy.ocn.ne.jp

Japan Business Federation (KEIDANREN)

9-4, Otemachi 1-chome, Chiyoda-ku,
Tokyo 100-8188
Teléfono: (81) 3-5204-1758
Fax: (81) 3-5255-6231 (Europe Group)
Web : <http://www.keidanren.or.jp/index.html>

National Federation of Small Business Associations

Zenchu – Zenmi Bldg., 1-26-19, Shinkawa, Chuo-ku
Tokyo 104-0033
Teléfono: (81) 3-3523-4901
Fax: (81) 3-3523-4909
Web : <http://www.chuokai.or.jp/english/index.html>

5. OTRAS DIRECCIONES DE INTERÉS

Embajada de España

1-3-29, Roppongi, Minato-ku, Tokyo, 106-0032

Teléfono: (81) 3-3583-8531/32/33

Fax: (81) 3- 3582-8627

E-mail: embesppj@mail.mae.es

Oficina Económica y Comercial de España en Tokio

3F, 1-3-29, Roppongi, Minato-ku, Tokyo, 106-0032

Teléfono: (81) 3-5575-0431

Fax: (81) 3-5575-6431

E-mail: tokiomc@mcx.es

Web : <http://www.mcx.es/tokio>

SBTO (Spain Business and Technology Office)

Oficina del CDTI, Ministerio de Ciencia y Tecnología

2F, 1-3-29, Roppongi, Minato-ku, Tokyo, 106-0032

Teléfono: (81) 3-3505-2631

Fax: (81) 3-3505-2634

E-mail: info@sbto.or.jp

<http://www.sbto.or.jp>

Ministry of Economy, Trade and Industry (METI)

3-1, Kasumigaseki 1-chome, Chiyoda-ku,

Tokyo 100-8901

Teléfono: (81) 3-3501-1511

Web : <http://www.meti.go.jp/english/index.html>

Ministry of Finance

1-1, Kasumigaseki 3-chome, Chiyoda-ku,

Tokyo 100-8940

Teléfono: (81) 3-3581- 4111

Web : <http://www.mof.go.jp/english/index.htm>

Japan Tariff Association

Jibiki Dai 2 Bldg.,

4-7-8, Kohji Machi, Chiyoda-ku,

Tokyo 102-0083

Teléfono: (81) 3-3263-7221

Fax: (81) 3-3263-7345

E-mail : info@kanzei.or.jp

Web : <http://www.kanzei.or.jp/english/index.html>

Statistics Bureau & Statistics Center

19-1, Wakamatsu-cho, Shinjuku-ku,
Tokyo 162-8668
Teléfono: (81) 3-3202-1111
Fax: (81) 3-3203-8358
Web : <http://www.stat.go.jp/english/index.htm>

Fair Trade Comission

1-1, Kasumigaseki 1-chome, Chiyoda-ku,
Tokyo 100-8987
Teléfono: (81) 3-3581-5471
Fax: (81) 3-3581-1963
Web : http://www.jftc.go.jp/e-page/f_home.htm

JETRO (Japan External Trade Organization)

2-5, Toranomom 2-chome, Minato-ku,
Tokyo 105-8466
Teléfono: (81) 3-3582-5511
Fax: (81) 3-3587-0219
Web : <http://www.jetro.go.jp>

Tokyo Chamber of Commerce and Industry

2-2, Marunouchi 3-chome, Chiyoda-ku,
Tokyo 100-0005
Teléfono: (81) 3-3283-7823
Fax: (81) 3- 3211-4859
E-mail: info@jcci.or.jp
Web : <http://www.jcci.or.jp/home-e.html>

Osaka Chamber of Commerce and Industry

2-8, Honmachibashi, Chuo-ku,
Osaka 540-0029
Teléfono: (81) 6-6944-6400
Fax: (81) 6-6944-6293
E-mail: intl@osaka.cci.or.jp
Web : <http://www.osaka.cci.or.jp/e/>

Delegación de la Comisión de la UE en Japón.

Europe House, 9-15, Sanbancho, Chiyoda-ku,
Tokyo 102-0075
Teléfono: (81) 3-3239-0441
Fax: (81) 3-3261-5194
E-mail: deljpn@deljpn.cec.eu.int
<http://jpn.cec.eu.int/english/index.html>

regulación de importaciones

Customs Tariff Law

International Economic Affairs Division
Trade Policy Bureau
Ministry of Economy, Trade and Industry
TEL.: +81 3 3502 8111 <http://www.meti.go.jp>

**Foreign Exchange and Foreign Trade Law
(Washington Convention)**

Trade Licensing Division
Trade and Economic Cooperation Bureau
Ministry of Economy, Trade and Industry
TEL.: +81 3 3501 1511
<http://www.meti.go.jp>

Japanese Standards Association (procedimientos de etiquetado y de tallas)

TEL.: +81 3 3583 8000
<http://www.jsa.or.jp>

Law for Conservation of Endangered Species of Wild Fauna and Flora

Division of Park Facilities and Conservation Technology
Nature Conservation Bureau
Ministry of Environment
TEL.: +81 3 3581 3351
<http://www.env.go.jp>