

GUÍA DE NEGOCIOS

ISRAEL

EMBAJADA ARGENTINA EN ISRAEL

Marzo de 2008

1.- DATOS BÁSICOS

1.1.- Aspectos Generales

1.1.1. – Geografía



Israel está situada en el Medio Oriente, a lo largo de la costa este del Mar Mediterráneo, y representa un paso terrestre que une los tres continentes: Europa, Asia y África.

De forma alargada y angosta, el país tiene aproximadamente 470 km de largo y 135 km en su parte más ancha, entre el Mar Muerto y el Mar mediterráneo.

Limita al norte con El Líbano, al noreste con Siria, al este con Jordania y la Margen Occidental, al sur con Egipto y al oeste, con el Mar Mediterráneo y la Franja de Gaza.

A pesar de su reducida extensión, Israel cuenta con una gran variedad climática y topográfica. El clima se caracteriza por tener una marcada temporada de lluvias entre noviembre y abril y veranos secos y calurosos.

Por su parte, el territorio de la Autoridad Palestina comprende un total de 6165 km², distribuidos entre la Margen Occidental (Cisjordania) con 5800 km² y la Franja de Gaza.

La población total es de 3.512.062 habitantes, de los cuales 2.237.194 residen en Cisjordania y un 1.274.868 en Gaza.

La Margen Occidental es una región interior, montañosa, que limita al Norte, Sur y Oeste, con Israel y al Este con Jordania. Sus principales ciudades son Ramallah (donde funcionan las instituciones gubernamentales), Nablus, Jenin, Hebron, Jericó y Belén.

A su vez, la Franja de Gaza limita al Norte y al Este con Israel y al Sur con Egipto. Del total de su población, casi el 70% son refugiados que habitan en los campos establecidos en 1948. Gaza es así una de las áreas más densamente pobladas del mundo, con una tasa de crecimiento que hará que la población se duplique en 15 años.

1.1.2. – Información General

Nombre Oficial: Estado de Israel

Superficie (Km²): 20.770

Moneda: Nuevo Shekel Israelí

Idioma Oficial: Hebreo

Capital: Jerusalén. Israel la proclamó como Capital en 1950, anexando en 1967 la parte oriental de la ciudad. El status de Jerusalén está sujeto a las Resoluciones 181, 242 y 338 del Consejo de Seguridad de las Naciones Unidas. Por tal motivo, las Representaciones Diplomáticas funcionan en Tel Aviv y sus alrededores.

Día de la Independencia: Israel proclamó su independencia del dominio británico el 14 de mayo de 1948. Sin embargo, como el calendario judío es lunar, la festividad puede acaecer en abril o mayo. Los festejos del Día de la Independencia son un día después de que se recuerda a los soldados caídos y a las víctimas de atentados terroristas

Población: 7.192.200 habitantes.

Índice de Crecimiento de la Población: 1,154%

Tasa de Natalidad: 17,71 por mil.

Tasa de Mortalidad: 6,17 por mil

Tasa de migración: 0 por mil.

Tasa de Mortalidad Infantil: 6,75 por mil

Expectativa de Vida: 82,2 años para mujeres y 78,5 para hombres:

Tasa de Alfabetización: 95,4% de alumnos alfabetizados.

Religión: 76,4% judíos, 16% musulmanes, 1,7 árabes cristianos, 0,4% otros cristianos, 1,6 drusos y 3,9% sin especificar.

Capacidad Militar: Se estima que hay alrededor de 3.000.000 de ciudadanos (1,5 millones de hombres y 1,5 millones de mujeres) de entre 18 y 49 años que cumplen funciones en las Fuerzas Armadas Israelíes o que pueden ser convocados en calidad de reservistas.

1.1.3. Población y Centros Urbanos

El día oficial de descanso de Israel es el sábado, (shabat), el que se extiende desde la puesta de sol del viernes hasta la salida de la primera estrella el sábado. Los musulmanes observan su día de descanso el viernes, y los cristianos, el domingo.

Cerca del 92 % de la población de Israel vive en centros urbanos. Algunos de ellos están ubicados sobre antiguos lugares y toman los nombres originales, como Jerusalén, Beer Sheva, Nazaret, Ashkelón, Acco, Safed y Tiberíades.

Las cuatro principales ciudades son:

- Tel Aviv, eje de la vida industrial, comercial, financiera y cultural del país, fundada en 1909 como la primera ciudad judía en los tiempos modernos;
- Haifa, importante puerto sobre el Mediterráneo y centro industrial de la zona norte de Israel;
- Beer Sheva, la ciudad más populosa del Sur del país, y
- Jerusalén, sede de los organismos gubernamentales.

Alrededor del 8% de la población vive en las zonas rurales como el kibutz o el moshav, asentamientos agrícolas que fueron desarrollados a comienzos del siglo XX.

El kibutz se estableció como una unidad socioeconómica en la que la propiedad y los medios de producción son de propiedad comunal y las decisiones son tomadas por la asamblea general de sus miembros. En sus comienzos, la base de su economía era la agricultura, mientras que en la actualidad, el kibutz busca diversificar sus ramas económicas, expandiéndolas a varios tipos de industria y servicios. Aunque los kibutzim constituyen sólo el 2,0% de la población del país (en alrededor de 268 kibutzim), su contribución a la economía excede en mucho dicha proporción. Ellos producen cerca del 38% del cultivo en fresco del país y manufacturan alrededor del 8,4% de la producción industrial (excluyendo los diamantes). Servicios turísticos y otros, como salones y tiendas de venta directa, de la fábrica al consumidor, se han transformado en parte importante de la economía del kibutz.

Por su parte, el moshav es un asentamiento agrícola en el que cada familia mantiene su propia granja y hogar. Originalmente, la cooperación se extendía a la adquisición, el mercadeo y otorgamiento de servicios comunitarios; en la actualidad los agricultores del moshav han preferido ser más independientes económicamente. Aproximadamente 452 moshavim, con un promedio de 60 familias cada uno, que constituyen cerca del 3,2% de la población de Israel, proporcionan una gran parte del producto agrícola.

1.1.4 Infraestructura, Transporte y Comunicaciones

Comunicaciones:

Israel está conectado a las principales redes internacionales de transferencia de datos comerciales, financieros y académicos e integrados a los sistemas de comunicaciones internacionales por medio de líneas submarinas de fibra óptica y de satélites. El país ocupa un alto lugar, en base per cápita, en líneas telefónicas, computadoras y usuarios de Internet. Cuenta con un ciento por ciento de digitalización de su red telefónica y una de las más altas tasas mundiales de penetración del teléfono celular.

Carreteras:

En un país con distancias cortas, los automóviles, autobuses y camiones constituyen el principal medio de transporte. En los últimos años la red caminera se ha ampliado y mejorado extensamente para responder al rápido aumento en la cantidad de vehículos y para lograr que incluso las comunidades más remotas sean accesibles. Actualmente funciona la única autopista con cobro de peaje del país que recorre cerca de 350 kilómetros, desde Hadera en el norte hasta Beer Sheva en el sur.

Ferrocarriles:

Durante los últimos años, los ferrocarriles de Israel se han expandido y desarrollado de manera significativa, proporcionando un moderno servicio de pasajeros entre las ciudades de Naharía, Haifa, Tel Aviv y Jerusalén, en el norte y centro del país, que incluyen un ramal con Terminal dentro del Aeropuerto Internacional Ben Gurion, y, hacia el sur, las ciudades de Ashdod, Ashkelon y Beer Sheva, con la recientemente inaugurada estación dentro de la Universidad Ben Gurion de esta última ciudad..

Servicios de carga unen los diferentes puertos y llegan a los yacimientos de minerales al sur de Dimona. En los últimos años ha aumentado el empleo de trenes de carga y de pasajeros. Para ayudar a aliviar los problemas causados por la creciente congestión de autopistas, se han instituido en la zona de Tel Aviv y la de Haifa unidades rápidas de servicio que emplean las líneas existentes mejoradas, en coordinación con las líneas de autobuses.

Sistema portuario:

La Autoridad de Puertos de Israel opera y administra los puertos comerciales de aguas profundas en Haifa, Ashdod y Eilat, que sirven a la navegación internacional. El puerto de Haifa es en la actualidad uno de los mayores puertos de contenedores en el Mediterráneo, y una importante Terminal de pasajeros; el puerto de Ashdod es empleado principalmente para mercaderías; y el de Eilat, en el Mar Rojo, une a Israel con el hemisferio sur y con el Lejano Oriente. Además, en Ashkelón opera un puerto petrolero, y en Hadera funcionan

modernas instalaciones para la descarga directa de barcos que proveen de carbón a la vecina estación de energía eléctrica.

Aeropuertos:

El aeropuerto Internacional Ben Gurion (aproximadamente 25 minutos de viaje desde Tel Aviv, y 50 desde Jerusalén) es la principal y más grande Terminal aérea del país. Vuelos charter, principalmente desde Europa, y vuelos de cabotaje hacen uso del aeropuerto de Eilat y del aeródromo de las cercanías de Tel Aviv. El número de pasajeros en vuelos internacionales durante 2006 ha sido de casi 9 millones de personas (la mitad corresponde a pasajeros israelíes) y más de 300 mil toneladas de carga.

1.2.- Organización Política y Administrativa

Israel es una democracia parlamentaria formada por el Poder Legislativo, el Ejecutivo y el Judicial. Sus instituciones son la Presidencia, la Knesset (Parlamento), el Gobierno (Gabinete de Ministros) y el Sistema Judicial. Se basa en el principio de división de poderes, en que el Poder Ejecutivo depende del voto de confianza del Poder Legislativo (la Knesset) y la independencia del Poder Judicial está garantizada por ley.

El Presidente, es electo por simple mayoría de los miembros de la Knesset entre los candidatos presentados por un sólo período de siete años, y representa la unidad de la nación por encima de los partidos políticos.

Los deberes presidenciales, están establecidos por ley e incluyen fundamentalmente, la apertura del período de sesiones parlamentarias; la designación de un miembro de la Knesset para la formación de un nuevo gobierno; la recepción de las Cartas Credenciales de los Embajadores extranjeros; la firma de los Tratados y Leyes aprobadas por el Parlamento; la designación de los jefes de misión israelíes en el exterior, en base a la recomendación efectuada por el Gabinete de Ministros, así como de Jueces y del Gobernador del Banco de Israel y otorgar la conmutación de penas a prisioneros, según las recomendaciones efectuadas por el Ministro de Justicia.

El actual presidente es Simón Peres.

La Knesset, Parlamento Unicameral, es el cuerpo legislativo del país con 120 miembros e inicia sus funciones después de realizadas elecciones generales que determinan su composición.

Sus miembros son elegidos por un período de cuatro años, pero tiene la potestad de disolverse a sí misma o de ser disuelta por el Primer Ministro en cualquier momento.

Las últimas elecciones fueron en marzo de 2006, por lo que corresponderían nuevas elecciones en el año 2010.

Para convertirse en Ley, un proyecto es sometido a tres lecturas. En la primera, el proyecto se presenta al plenario para su debate, tras el cual se lo reenvía a la Comisión correspondiente para un debate más detallado y para introducirle modificaciones, si ello fuera necesario. Cuando la Comisión finalizó su labor, presenta el nuevo proyecto al

Plenario para su segunda lectura. Tras el debate general, cada artículo es sometido a votación y, a menos que sea necesario que el proyecto vuelva a la Comisión, se realiza inmediatamente la tercera lectura, en la cual se vota el proyecto en forma global. Una vez aprobado se lo envía a la Oficina del Primer Ministro, la que posteriormente lo eleva a la firma del Presidente para su promulgación.

La Autoridad Ejecutiva del Estado es el Gabinete de Ministros, encargado de administrar los asuntos internos y externos, incluyendo asuntos de seguridad. Sus poderes políticos son muy amplios y está autorizado a actuar en cualquier asunto que no esté delegado por ley a otra autoridad.

Al igual que la Knesset, el Gobierno por lo general ejerce durante cuatro años, pero su período puede acortarse por la renuncia o muerte del Primer Ministro o por un voto de no-confianza en el Parlamento.

Desde las elecciones del pasado mes de marzo de 2006, el cargo de Primer Ministro es ocupado por Ehud Olmert, (partido Kadima), quien sucedió a Ariel Sharon, que fue reelecto en las elecciones anticipadas celebradas a comienzos del año 2003 y que sufriera un derrame cerebral en el mes de enero 2006, que lo mantiene hasta el momento en estado de coma profundo.

En cuanto al Poder Judicial, los Jueces son nombrados por el Presidente según recomendación de una Comisión Especial de nueve miembros, formada por Jueces de la Corte Suprema, miembros del Colegio de Abogados y figuras públicas. Los nombramientos son vitalicios, con una jubilación obligatoria a los 70 años de edad.

1.3.- Organizaciones y Acuerdos Internacionales

El Estado de Israel fue admitido en la Organización de las Naciones Unidas (ONU) como miembro el 11 de mayo de 1949. Desde entonces, ha participado en una amplia gama de actividades de la misma y se ha comprometido a otorgar su plena participación a los organismos de la ONU que se dedican a la salud, el trabajo, la alimentación y la agricultura, la educación y las ciencias.

Israel ha suscripto Acuerdos de Libre Comercio con la Unión Europea, Estados Unidos, los países pertenecientes al EFTA, México, Canadá, Jordania, Turquía y, recientemente, con MERCOSUR, aunque este último no ha sido aún ratificado por las partes.

Además tiene firmados Tratados de Protección de las Inversiones con numerosos países, entre ellos Argentina. Por otra parte, ha suscripto Acuerdos para Evitar la Doble Imposición con la mayor parte de los países de Europa y Asia, además de con Estados Unidos.

Es miembro del BIS (Bank for International Settlements), EBRD (European Bank for Reconstruction and Development), FAO (Food & Agriculture Organization), IADB (Inter American Development Bank), IAEA (International Atomic Energy Agency), IBRD (International Bank for Reconstruction and Development), ICAO (International Civil Aviation Organization), ICC (International Criminal Court), ICFTU (International Confederation of Free Trade Unions), IDA (International Development Association), IFAD (International Fund for Agricultural Development), IFC (the International Finance

Corporation), ILO (International Labour Organization), IMF (International Monetary Fund), IMO (International Maritime Organization), INTERPOL, IOM (International Organization for Migration), IPU (Inter Parliamentary Union), ISO (International Standards Organization), ITU(International Telecommunications Union), MIGA (Multilateral Investment Guarantee Agency), PCA (Permanent Court Arbitration), UNCTD (United Nations Conference on Trade and Development), UNESCO, UNHCR(United Nations High Commissioner for Refugees), UNIDO (United Nations Industrial Development Organization), UPU (Universal Postal Union), WCO (World Customs Organization), WHO (World Health Organization), WIPO (World Intellectual Property Organization), WMO (World Meteorological Organization), WTO (World Trade Organization).

Durante el pasado 2007 el Estado de Israel ha sido invitado a formar parte de la OECD (Organization for the Economic Cooperation & Development).

2.- ECONOMÍA, MONEDA Y FINANZAS

2.1.- Evolución de la economía y sus perspectivas

Israel tiene una economía basada en el desarrollo tecnológico con una participación estatal considerable. Depende de la importación de petróleo, granos, materia prima y equipamiento militar.

A pesar de la escasez de recursos naturales, ha desarrollado intensivamente su agricultura y los sectores industriales. No solo se auto abastece de productos alimenticios, excluyendo granos, sino que sus principales exportaciones son diamantes pulidos, alta tecnología aplicada y frutas y verduras de alta calidad.

El conflicto palestino junto a la crisis internacional de fines del año 2001 y, la caída de los valores de las empresas tecnológicas, produjeron la caída del PBI. La política fiscal implementada por el entonces Ministro de Finanzas Netaniahu junto a reformas estructurales del mercado, colaboraron a la recuperación de la economía que ha crecido un promedio del 5 % anual desde al año 2003.

A pesar de las hostilidades bélicas en el norte del país durante el mes de agosto de 2006, se ha mantenido el crecimiento en todos los componentes del PBI: 5,1% en 2006, mientras que el producto del sector comercial creció un 6,4%. Este crecimiento fue acompañado por un mejoramiento del estado de la balanza de pagos, incremento del empleo y un gran volumen de inversiones extranjeras.

El consumo privado creció 4,8% en 2006 (3,4% en 2005 y 5,5% en 2004). Este crecimiento fue influenciado por la recuperación económica, el incremento del valor del salario real, la continua política de reducción de impuestos y el crecimiento del valor de la cartera de bonos públicos.

El consumo público creció 3,3% en 2006, siguiendo al 2,7% de crecimiento del año 2005., siendo que el 5,5 % representa gastos de defensa, principalmente, a consecuencia de la Guerra del Líbano.

El déficit del gobierno decreció 0,9% del PBI, contra 1,9% en 2005 y 3,7% en 2004. La baja del déficit es principalmente la consecuencia del crecimiento económico, acompañada del incremento en los ingresos públicos. Debe considerarse que se llevaron a cabo operaciones multimillonarias por la venta de algunas empresas privadas a manos de inversores extranjeros. De todos modos, cabe aclarar que la disminución del déficit se produce de acuerdo a los planes presupuestarios.

La deuda pública decreció sustancialmente de 97% en 2005 a 87,7% del PBI en 2006. Esta disminución es un resultado de la baja general del déficit gubernamental, el crecimiento del PBI y el fortalecimiento del shekel, tanto respecto al dólar americano, como frente al resto de las monedas del mundo.

Las inversiones en activos fijos crecieron un 6,4% en 2006, con adquisiciones de maquinaria, equipamiento y vehículos, tanto como en intangibles e inversiones en construcción e infraestructura. Este crecimiento refleja, entre otros, el éxito de la política de reducción de la intervención del sector público en la actividad privada y la disminución de

las necesidades de fondos provenientes del mercado interno de capitales, lo cual libera las fuentes de financiamiento hacia el sector de negocios.

El volumen de inversiones extranjeras fue de 9.900 millones de dólares en 2005 y 16.600 millones de dólares en 2006, de los cuales, 14.200 millones de dicha moneda resultaron inversiones directas, comparadas con 4.800 millones en 2005. Durante 2006 se llevaron a cabo una serie de transacciones millonarias y se vendieron unas cien empresas (o partes de ellas) del rubro tecnológico. Además, inversiones estratégicas de sectores interesados del extranjero fueron realizadas en bancos y entidades financieras.

El rápido crecimiento en los niveles de actividad contribuyeron a la caída en el índice de desempleo que pasó de la tasa record del 10,9% en la segunda mitad de 2003, al 7,3% en 2007.

Referente al comercio exterior israelí, en el año 2007 se ha acelerado la tendencia al crecimiento de las exportaciones, a pesar de la valorización del shekel israelí respecto del dólar americano y, en menor medida, el euro. El crecimiento más importante, 12,1%, se da en las exportaciones del sector industrial (excluyendo diamantes). Las exportaciones de bienes crecieron 4,7% mientras que las exportaciones de servicios (excluido el turismo) creció 6,4%. En contraposición, las exportaciones de diamantes cayeron 16,2%.

En este contexto, el déficit en la balanza de pagos de 692 millones de dólares del año 2002 (aproximadamente 0,6% del PBI) fue reemplazado por un superavit de 6.800 millones de dólares en 2006 (4,9% del PBI).

Principales indicadores:

(en % de variación)

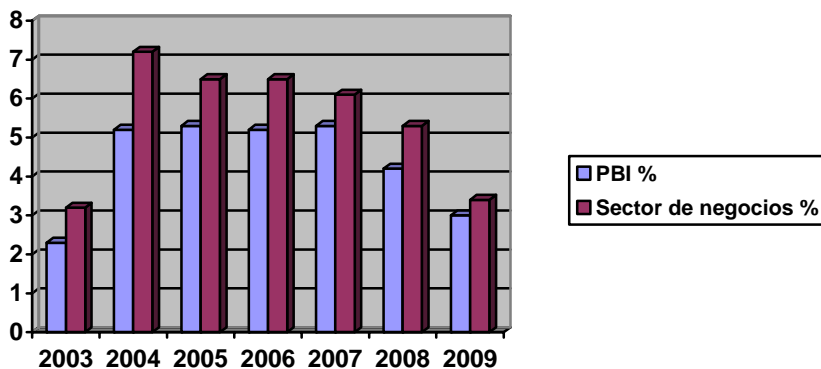
INDICADOR/ AÑO	2005 %	2006 %	2007 %
PBI – variación	5,3	5,2	5,3
PBI Sector Comercial	6,5	6,5	6,1
Consumo Privado	4,0	4,5	6,9
Gasto Público	2,9	2,3	3,1
Inversión en Activos Fijos	2,3	10,1	13,4
Exportaciones de Bienes y Servicios	4,3	5,9	8,1
Importaciones de bienes y Servicios	3,5	3,3	12,8
Superavit de las cuentas corrientes en % del PBI	3,3	5,6	3,1
Déficit presupuestario del gobierno en % del PBI	-2,0	-0,8	0
Deuda pública en % del PBI	95	86	81
Tasa de desempleo	9,0	8,4	7,3
PBI per capita	3,4	3,2	3,2
IPC	2,4	-0,1	3,4

Fuente: Ministerio de Finanzas de Israel. – Oficina Central de Estadísticas

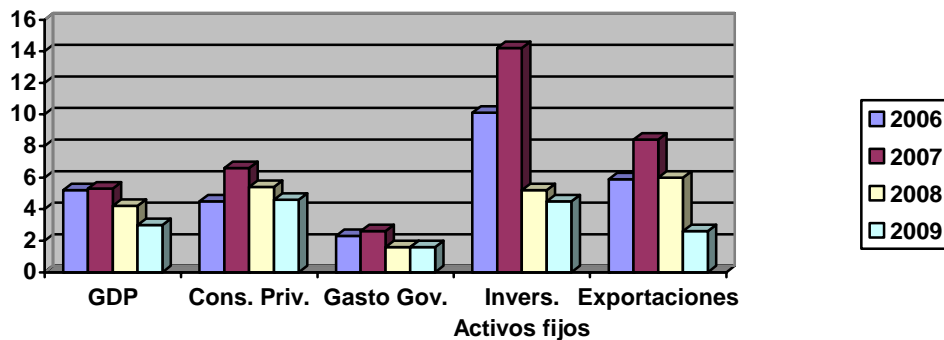
En el primer trimestre del corriente año 2008, la economía israelí creció a una tasa anualizada del 5,4% comparada con trimestre precedente, mientras que el producto del sector de negocios creció a una tasa del 6,1% para el mismo período. Comparado con el mismo trimestre del año 2007, la economía creció 5,8%.

Esta expansión de la economía en el primer trimestre del año es el resultado de un incremento en todos los componentes del PBI: consumo interno, exportaciones e importaciones. Si bien hay una desaceleración en el ritmo de crecimiento, hasta el momento no es significativo a nivel estadístico. Basado en estos datos, los bancos israelíes han pronosticado una tasa de crecimiento del 4,2% para el año.

PBI en la economía global y el sector de negocios en % de crecimiento



Principales componentes de la actividad económica en % de crecimiento



Fuente: Bank Leumi, División Económica y Financiera

En cuanto a la tasa de desempleo, en el primer trimestre del año la tasa fue del 6,3%, manteniendo la tendencia decreciente que comenzara hace unos años. En este período se crearon 49.000 nuevos puestos de trabajo, principalmente en el sector comercial y de servicios. Es importante resaltar que la tasa es la más baja de los últimos 20 años.

2.2- Principales sectores de actividad

La alta tecnología, es, sin dudas, el sector que identifica al desarrollo de la economía israelí.

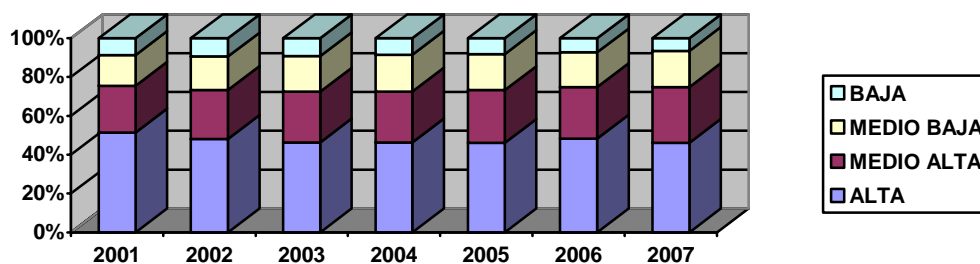
El gobierno israelí, por medio del Ministerio de Industria y Comercio, desarrolla desde hace 15 años, el programa de incubadoras tecnológicas. Se trata de empresas que apoyan emprendimientos que representen innovaciones tecnológicas, brindándoles la oportunidad de desarrollar los proyectos y convertirlos en negocios rentables.

Exportaciones industriales, según su nivel de intensidad tecnológica (no incluye diamantes)
(En millones de dol.)

	Alta Tecnología	Medio-Alta Tecnología	Medio-Baja Tecnología	Baja Tecnología
2001	9.956,10	4.657,40	3.067,60	1.688,40
2002	8.676,90	4.573,80	3.102,70	1.700,40
2003	8.920,60	5.040,70	3.528,70	1.786,90
2004	10.981,40	6.174,90	4.481,90	2.009,10
2005	11.632,30	6.882,40	4.696,80	2.063,00
2006	14.030,80	7.696,40	5.217,90	2.109,80
2007	15.785,00	9.846,10	6.373,30	2.248,00

Fuente: Oficina Central de Estadísticas de Israel

INTENSIDAD TECNOLÓGICA DE LAS EXPORTACIONES



La electrónica es el principal subsector de la industria, con el 85% de la producción destinado a exportación.

La **agricultura** ocupó un lugar relevante en el desarrollo del país, aunque en la actualidad los trabajadores del sector solo representan un 3% de la población activa y las exportaciones del sector solo representan el 2,5% del total exportado. A pesar de ello, la agricultura es de las más avanzadas del mundo por su constante desarrollo tecnológico dada la escasez de recursos naturales, especialmente agua y tierras aptas para cultivo (50% del territorio es desértico). En este aspecto se han desarrollado tecnologías de riego por goteo, atmósferas controladas y desalinización, entre otras.

En los últimos años el Ministerio de Agricultura adoptó políticas de reconversión del sector, promoviendo el desarrollo de productos de alto valor agregado destinados al mercado externo, tales como la piscicultura, tanto en peces destinados a alimentación como ornamentales.

Si bien la producción local abastece el mercado interno, Israel necesita importar aceites vegetales, carnes y cereales.

La **minería** se basa sobre todo en la extracción de bromo y sal de las aguas del Mar Muerto, aunque también Israel obtiene potasio, sulfuros, magnesio, cobre, vidrio, arena y piedras para la construcción. Las empresas mineras israelíes son proveedoras de materia prima para la industria farmacéutica, fertilizante, plástica y de detergentes.

En cuanto a la **energía**, Israel importa petróleo crudo. En la costa mediterránea se produce gas natural que cubre el 5,5% de las necesidades internas. El desarrollo de sistemas de utilización de energía solar es de los más desarrollados del mundo, siendo que la tasa de utilización de paneles colectores para el calentamiento de agua en hogares es la más alta del mundo.

La **industria química** se orienta principalmente a las exportaciones de fertilizantes, pesticidas y herbicidas, tinturas, pinturas, detergentes y productos farmacéuticos. Las importaciones de productos básicos destinados a la industria, ingresan mayormente libre de aranceles de los países con los que Israel ha firmado TLC, aunque deben cumplir con rígidas regulaciones sanitarias.

Los **equipos de transporte** que se fabrican en Israel son naves marítimas y aviones, sobre todo para el exterior. Israel no fabrica automóviles, aunque sí algunas autopartes.

Respecto a la **industria alimenticia**, la producción israelí se destina al mercado interno, aunque exporta frutas, legumbres y hortalizas envasadas. Por el contrario Israel es importador de productos alimenticios, teniendo en cuenta que en la mayoría de los casos deben contar con certificación kosher, para poder ser comercializados por las principales cadenas de supermercados y poder ser consumidos en hoteles y gran parte de los bares y restaurantes.

La **industria textil** emplea unas 30.000 personas y son 100 empresas exportadoras con clientes en el mundo tales como Nike, The Gap, Calvin Klein, Victoria Secret, Macy's, Sears, Wal Mart, Banana Republic, Hugo Boss, Tommy Hilfiger, Marks & Spencers, entre otras. Esta industria también se basa en el desarrollo de tecnologías para crear materiales, obviar las costuras y lograr estampas y colores únicos, esto último ha expandido las exportaciones de ropa de cama y telas de tapicería. Las importaciones del sector se concentran sobre todo en productos de primeras marcas internacionales o de mercadería más económica proveniente de China o India. Algunas marcas argentinas pueden encontrarse en centros comerciales de primera línea.

El **turismo** extranjero y local tiene especial importancia en la vida económica, social y política del país, ya que el número de turistas que ingresan y/o egresan del país está íntimamente ligado a la situación de seguridad. En 2007, 2,3 millones de turistas ingresaron a Israel y 4,2 millones de israelíes partieron al exterior.

2.3.- Perfiles regionales

A pesar de que se trata de un país muy pequeño, su diversidad de climas y suelos permiten señalar 5 regiones muy marcadas:

La costa central (entre las ciudades de Tel Aviv y Haifa) sobre el Mar Mediterráneo, es la zona más densamente poblada del país, centro de negocios y bancos internacionales;

La costa norte, donde se enclava el puerto de Haifa, de mayor movimiento comercial de Medio Oriente;

La costa sur, el desierto del Neguev y el mar Rojo, área que representa aproximadamente el 50 % de la superficie total del país. Se trata de una zona desértica, que, gracias a los desarrollos tecnológicos, se utiliza para actividad agrícola y lechera. La mayor parte de las exportaciones israelíes de frutas y flores provienen de esta zona. Los puertos de Ashdod y de Eilat se encuentran en ella;

El Mar Muerto, 400 metros por debajo del nivel del mar, no solo brinda tratamientos terapéuticos con aguas sulfuradas, sino que representa una de las reservas minerales más importantes del mundo;

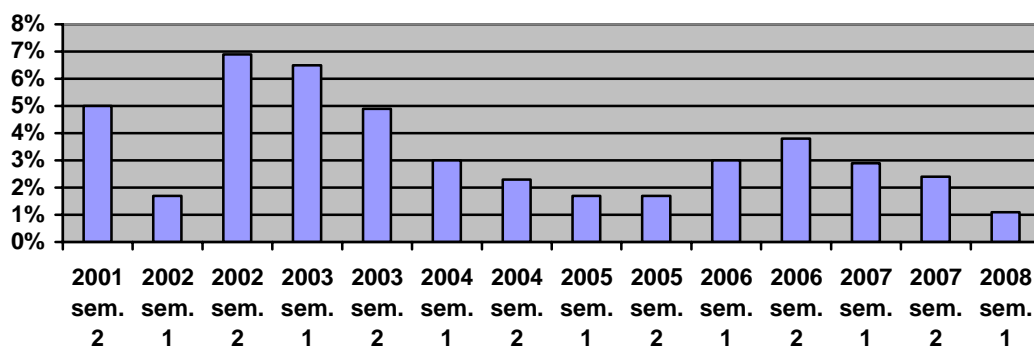
El noreste y la región de Galilea, región sumamente fértil donde hay bodegas y fábricas que producen aceite de oliva de exportación, pero que además, cuenta con parques industriales, que gozan de exenciones impositivas.

2.4- Moneda y finanzas

El Índice de Precios al Consumidor del año 2007 ha superado los objetivos fijados por el gobierno, alcanzando el 3,4%, después de haber resultado negativo el año 2006. El aumento de la tasa se atribuye principalmente al encarecimiento de la energía y los alimentos. Así, los precios de los alimentos, excluyendo frutas y verduras, han aumentado un 11 % desde abril 2007 a marzo 2008, la tasa más alta entre los países pertenecientes a la OECD. A pesar de ello, la tasa general de inflación es similar a la del resto de los países de esa organización, rondando el 3% anual.

La tasa de interés fijada por el Banco de Israel, que se situaba en el 4,5% a comienzos de 2006 fue elevada gradualmente para alcanzar el 5,5% en el mes de septiembre de ese año. Tras el fortalecimiento del shekel, no solo respecto de la moneda americana, sino también respecto al euro y la libra esterlina, dicha entidad ha bajado la tasa de interés sucesivamente hasta llegar al 3,25% en marzo de 2008. Esta reducción tan marcada acompaña, según el Banco de Israel, el recorte en las tasas de los Estados Unidos, aunque a diferencia de este último, Israel mantiene el ritmo de crecimiento de su economía.

Tasas de interés fijadas por el Banco de Israel



El shekel se ha sobrevaluado en casi un 20% respecto del dólar americano. Esta situación no solo acompaña a la tendencia mundial, sino que, la economía israelí ha crecido significativamente y recibe altos niveles de inversiones extranjeras. Dada esta situación, acompañada por el contexto internacional, el primer trimestre del corriente año se ha caracterizado por una relativa volatilidad y falta de estabilidad, que afecta a los mercados financieros.

2.5.- Sistema bancario

El Banco de Israel es el responsable de la política monetaria. Actúa en la fijación de la tasa de interés y la regulación de circulante en el mercado para mantener las pautas inflacionarias. Por el contrario, no interviene en el mercado cambiario. Su actual Presidente es el ex Vicepresidente del Banco Mundial, Stanley Fischer, quien ha adoptado la ciudadanía israelí.

Los bancos están obligados a mantener depósitos en garantía, proporcionales a los que reciben del público. El sistema está conformado por 16 bancos locales, 4 bancos extranjeros que actúan como banca mayorista y de inversiones (Citibank, HSBC, BNP Paribas, State Bank of India), 3 bancos hipotecarios, 5 Instituciones financieras y dos compañías de servicios.

Los principales bancos israelíes son:

- Bank Leumi: Fue fundado en Londres en 1902 y cuenta actualmente con 244 sucursales en Israel y 83 en otros 21 países, incluyendo los Estados Unidos, Suiza, Reino Unido y Luxemburgo. Trabajan en el mismo más de 12.000 empleados y sus activos alcanzan los 100 mil millones de dólares, habiendo obtenido en 2007, una ganancia neta de 1000 millones de dólares, lo que representa un incremento en sus utilidades del 17% respecto del año anterior.

Este banco participa también en el capital accionario de importantes empresas israelíes fuera del sector financiero, como por ejemplo construcciones, seguros y petróleo.

- Bank Hapoalim: Fue fundado en 1921 por la Central Obrera de Israel (Histadrut), y tiene actualmente 252 sucursales y 41 oficinas fuera de Israel. Emplea a unas 14.000 personas. Sus ganancias netas durante 2007 cayeron un 20%, de mil millones en 2007 a 800 millones de dólares.

- Discount Bank: Es el tercer banco de Israel y fue fundado en 1935. Cuenta actualmente con 200 sucursales y 16 oficinas en el exterior.

-Bank Mizrahi: Fue creado en 1923 por la organización religiosa World Wide Mizrahi Movement, habiendo, en 1995, la familia Ofer adquirido el 26% del capital accionaria del banco y en 1997, el 51%, convirtiéndose en el socio mayoritario de la institución. El banco actualmente cuenta con 120 sucursales en Israel y 5 oficinas de representación en el exterior. La ganancia neta obtenida por el banco en 2007 fue de 236 millones de dólares, considerable aumento comparado con los 152 millones del año anterior. Sus activos han sido valuados en 2007 en 25 mil millones de dólares.

3.- COMERCIO EXTERIOR

3.1.- Evolución reciente y consideraciones generales

Si bien las exportaciones de bienes y servicios han crecido a ritmo sostenido, sobre todo en lo que se refiere a la producción del sector industrial y la alta tecnología, la apreciación del shekel respecto del dólar incide negativamente en este crecimiento.

En cuanto a las importaciones, los mayores niveles de actividad generan crecimiento en las importaciones de bienes de capital y materia prima. Por otro lado, la pérdida de valor de la moneda americana, incrementan las importaciones de bienes y servicios.

3.2.- Dirección del comercio

Destino de las exportaciones
Millones de dólares

	2004	2005	2006	2007
Unión Europea	10.720,9	12.490,1	13.046,2	16.024,3
EFTA	839,6	970,3	872,7	1.104,7
Otros países de Europa	1.486,6	1.535,9	1.630,5	2.115,5
Asia	7.120,5	7.684,1	8.607,0	9.738,4
Africa	533,8	769,0	1.048,3	1.185,4
USA	14.174,9	15.500,1	17.957,2	18.892,9
México	342,4	214,1	284,5	289,6
Canadá	395,1	482,7	577,9	715,3
América Central	246,6	298,2	228,1	178,4
América del Sur	776,8	817,6	882,7	1.162,8
Oceanía	449,4	455,3	493,4	564,3
Otros no clasificados	1.531,5	1.553,0	1.160,9	2.093,6
Total	38.618,4	42.770,4	46.789,4	54.065,2

Fuente: Oficina Central de Estadísticas de Israel



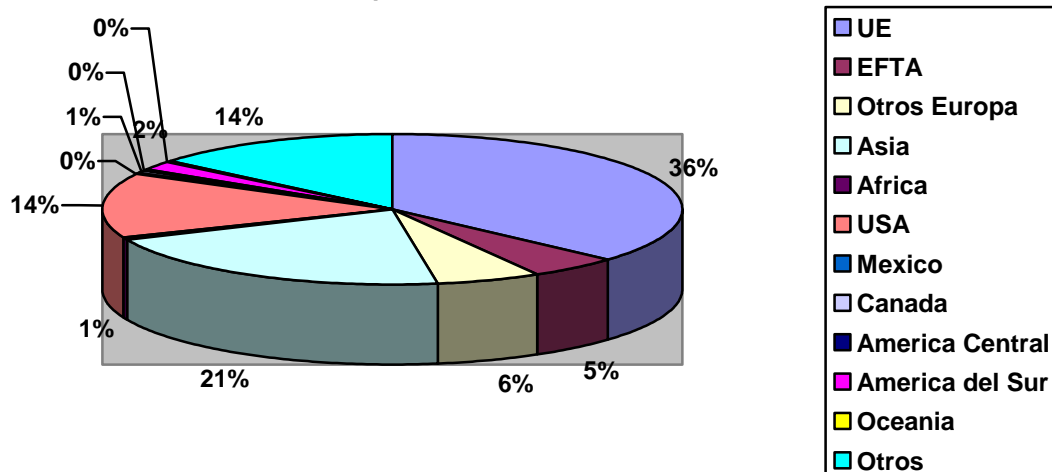
Origen de las importaciones

Millones de dólares

Fuente: Oficina Central de Estadísticas de Israel

	2004	2005	2006	2007
Unión Europea	16.957,0	17.588,2	18.027,9	20.686,6
EFTA	2.775,6	2.545,5	2.893,0	2.960,7
Otros países de Europa	2.199,7	2.459,2	2.605,3	3.184,7
Asia	7.132,2	8.214,2	9.404,7	11.907,4
África	380,9	303,0	270,5	336,5
USA	6.099,1	6.042,1	5.919,5	7.848,4
México	21,2	21,5	33,1	58,0
Canadá	247,1	320,4	369,1	433,8
América Central	42,1	52,1	34,6	34,2
América del Sur	539,7	941,2	939,6	1.129,3
Oceanía	81,5	125,7	118,5	150,5
Otros no clasificados	4.636,5	6.421,4	7.224,8	7.891,3
Total	40.968,7	45.034,5	47.840,6	56.621,4

Importaciones Israelíes 2007



3.3.- Composición del Comercio

Composición de las Exportaciones

Millones de dólares

	2006	2007	VARIAC. %
Prod. agrícolas	1.097,5	1.477,8	34,7
Preparaciones alimenticias	603,5	698,4	15,7
Productos minerales	128,9	162,6	26,1
Prod. de la ind. química	8.252,2	9.506,3	15,2
Plásticos	2.066,7	2.545,1	23,1
Textiles	1.243,1	1.169,6	- 6
Piedras preciosas y joyas	16.660,3	19.041,1	14,3
Metales base y sus manuf.	1.914,0	2.271,3	18,7
Maquinaria, equip. eléctrico	9.776,8	10.959,3	12,1
Vehículos, aviones y partes	1.309,0	1.838,5	40,4
Equipamiento médico y óptico	2.949,8	3.200,1	8,5
Otros	787,6	1.195,1	
Total	46.789,4	54.065,2	15,6

Composición de las Importaciones

Millones de dólares

	2006	2007	VARIAC. %
Productos agrícolas	1.593,1	1.956,4	22,8
Preparaciones alimenticias	1.200,4	1.443,9	20,3
Productos minerales	6.812,9	8.156,0	19,7
Prod. de la ind. química	4.022,8	4.509,1	12,1
Plásticos	2.059,2	2.467,6	19,8
Maderas	380,5	523,5	37,6
Papel y pulpa de papel	799,4	923,2	15,5
Textiles	1.560,6	1.782,9	14,2
Calzado	289,2	333,4	15,3
Art. De piedra, vidrio, cerámica	497,0	588,5	18,4
Piedras preciosas, joyas	9.397,6	10.403,2	10,7
Metales base y sus manuf.	2.897,2	3.653,6	26,1
Maquinaria, equip. eléctrico	9.641,3	11.454,8	18,8
Vehículos, aviones y partes	3.343,5	4.616,4	38,1
Equipamiento médico y óptico	1.745,5	1.814,8	4,0
Otros	1.600,4	1.994,1	
Total	47.840,6	56.621,4	18,4

Fuente: Oficina Central de Estadísticas de Israel

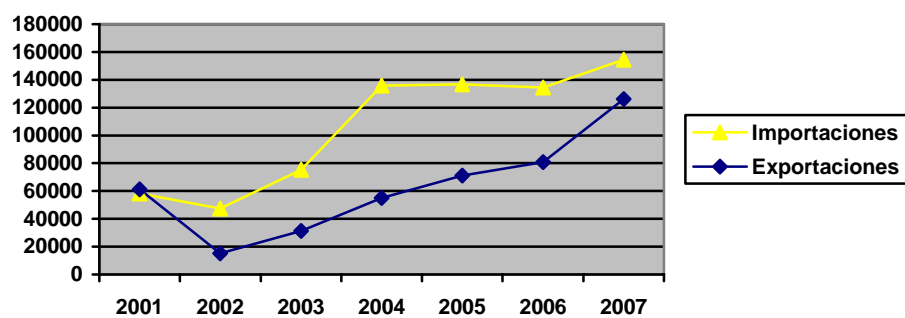
4.- RELACIONES COMERCIALES ARGENTINA – ISRAEL

4.1- Intercambio Comercial Bilateral

Millones de dólares

	2004	2005	2006	2007
Importaciones de Argentina	135.7	136.7	134.3	154.5
% de Variación		0.7	- 1.7	15.0
Exportaciones a Argentina	55.2	71.0	81.5	126.2
% de Variación		28.6	14.8	54.8

Fuente: Oficina Central de Estadísticas de Israel



4.2.- Composición del Comercio

Fuente: Oficina Central de Estadísticas de Israel

Millones de U\$S

Sec- tion	Description	Argentina						
		I		2007	2006	2005	2004	
		2008	2007					
		Exportaciones						
	T o t a l	E	8.7	6.4	126.2	81.5	71.0	55.2
II	Productos vegetales	E	0.5	0.1	1.7	1.2	1.2	1.0
IV	Preparaciones alimenticias	E	0.1	0.0	0.4	0.3	0.2	0.3
VI	Productos de la industria química.	E	1.3	2.3	69.8	32.6	23.3	14.4
VII	Plásticos	E	0.5	0.6	7.0	6.3	5.0	4.6
X	Papel y productos de la ind. papelera	E	0.0	0.0	0.2	0.3	0.3	0.2
XI	Textiles	E	0.3	0.0	0.9	2.5	1.7	0.9
XIII	Artículos de piedra, cemento, asbestos, cerámica y vidrio	E	0.0	0.0	0.7	1.1	1.4	1.9
XIV	Piedras preciosas y joyería	E	0.0	0.1	0.1	0.2	0.1	0.0
XV	Metales base	E	0.2	0.2	1.8	4.2	4.6	3.9
XVI	Maquinarias, equipamiento eléctrico	E	5.6	2.0	37.6	29.8	31.6	25.3
XVII	Vehículos, aeronaves y equipamiento p/ transporte	E	0.0	1.0	1.6	0.1	0.0	0.1
XVIII	Equipam. Médico, óptico y fotográfico	E	0.3	0.1	4.3	2.7	1.4	2.3
XXI	Trabajos de arte, antigüedades	E	0.0	0.0	0.1	0.1	0.0	0.2
	Otros		0.0	0.0	0.1	0.1	0.1	0.2
	T o t a l , excl. diamantes		8.7	6.3	126.1	81.4	70.9	55.2
		Importaciones						
	T o t a l	I	11.4	12.3	154.5	134.3	136.7	135.7
I	Productos animales	I	6.3	6.2	76.3	67.5	68.4	75.0
II	Productos vegetales	I	0.4	0.9	29.0	4.1	14.4	31.6
III	Aceites y grasas animales y vegetales	I	1.1	1.2	15.1	11.2	14.6	6.4
IV	Preparaciones alimenticias	I	2.3	2.1	19.1	18.8	19.2	12.5
VI	Productos de la industria química	I	0.6	0.1	3.2	2.0	3.5	1.8
VII	Plásticos	I	0.2	1.4	5.4	9.3	6.8	2.4
VIII	Pieles, cueros y sus manufacturas	I	0.3	0.0	1.9	0.8	0.8	0.5
IX	Madera, carbón vegetal	I	0.1	0.2	1.8	1.5	3.4	2.5
X	Pasta de papel, papelería	I	0.0	0.0	0.1	0.1	0.2	0.1
XI	Textiles	I	0.0	0.1	0.5	0.3	0.5	0.9
XIII	Artículos de piedra, cemento, cerámica, Vidrio	I	0.0	0.0	0.3	0.4	0.2	0.2
XV	Metales base	I	0.0	0.1	0.5	0.5	0.8	0.3
XVI	Maquinaria, equipamiento eléctrico	I	0.0	0.1	0.5	0.7	0.8	1.0
XVII	Vehículos, aeronaves y equipamiento p/ transporte	I	0.0	0.0	0.3	16.6	2.5	0.3
XVIII	Equipamiento medico, óptico y fotográfico	I	0.0	0.0	0.1	0.0	0.1	0.1
XX	Otros	I	0.0	0.1	0.3	0.3	0.3	0.2
	T o t a l , excl. diamantes		11.4	12.3	154.5	134.3	136.7	135.7

5.- RELACIONES COMERCIALES MERCOSUR – ISRAEL

El 18 de diciembre de 2007 se firmó un TLC entre Israel y MERCOSUR, el primer acuerdo comercial firmado por el bloque fuera del continente americano.

En 2005, el MERCOSUR aprobó el inicio de las negociaciones con Israel, suscribiéndose un acuerdo-marco que dio comienzo a las negociaciones destinadas a liberalizar el intercambio comercial, dejando para un futuro cercano la inclusión de servicios. Las negociaciones consistieron en 8 rondas realizadas en Jerusalén, Buenos Aires, Brasilia, Asunción, Ginebra y Montevideo.

El Tratado entrará en vigencia en cuanto los parlamentos de los países firmantes lo ratifiquen, bastando la convalidación de la Knesset israelí y la de uno de los países del bloque para tener fuerza de ley.

El Tratado contempla unas 9.300 posiciones arancelarias que abarcan el 90% del comercio entre los países signatarios. El régimen de desgravación es progresivo de 4 fases: Una desgravación inmediata y otras de 4, 8 y 10 años a partir del 1 de enero de cada año. Algunos productos solo gozarán de preferencias arancelarias.

5.1- Intercambio Comercial

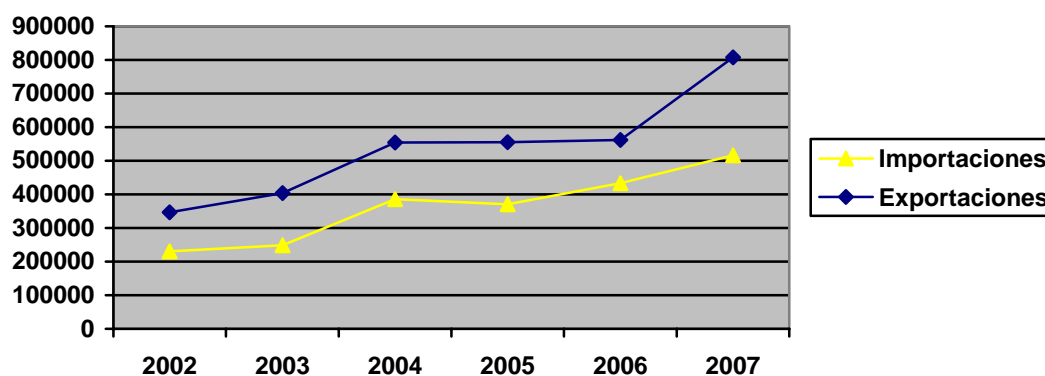
Millones de dólares

IMPORTACIONES ISRAELÍES	2004	2005	2006	2007	Variación 2004-07
Argentina	135.7	136.7	134.3	154.5	13.9%
Brasil	207.0	166.5	209.4	270.6	30.7%
Uruguay	30.1	49.7	70.9	68.6	127.9%
Paraguay	13.0	17.5	19.1	22.7	74.6%
Total	385.8	370.4	433.7	516.4	33.8%

Fuente: Oficina Central de Estadísticas de Israel

Millones de dólares

EXPORTACIONES ISRAELÍES	2004	2005	2006	2007	Variación 2004-07
Argentina	55.2	71.0	81.5	126.2	128.6%
Brasil	488.0	467.3	465.7	662.7	35.8%
Uruguay	7.6	12.4	7.5	8.1	6.6%
Paraguay	3.4	3.9	6.9	10.8	217.6%
Total	554.2	554.6	561.6	807.8	45.8%



6.- ACCESO AL MERCADO

6.1.- Sistema arancelario

Israel cuenta con Tratados de Libre Comercio firmados con la Unión Europea, Estados Unidos, los países pertenecientes al EFTA, Canadá, México y Jordania. El TLC firmado con MERCOSUR aún no ha entrado en vigencia, ya que falta la ratificación del mismo por parte del Parlamento israelí y los Congresos de los países del grupo.

Los países que no gozan de los beneficios de los TLC abonan los aranceles generales de importación que se ubican entre el 8 % y el 25 %, dependiendo del tipo de producto. Los cortes de carne congelados, aceites y cereales, entre otros, se encuentran exentos, mientras que hay productos protegidos por el gobierno israelí, como la miel, el aceite de oliva, quesos, pollos y huevos, que abonan aranceles superiores al 100 % y en algunos casos se debe respetar el sistema de cuotas anuales.

Además, toda mercadería transportada en barco abona 1,1% de impuesto de puertos. El IVA general es del 15,5 %.

6.2.- Regulación de Importaciones

Algunos productos importados a Israel requieren de licencia de importación emitida por el Ministerio de Industria y Comercio. Se trata de productos originarios de países que limiten por algún motivo sus importaciones de Israel, productos protegidos localmente, protección al consumidor y salvaguarda de la salud pública.

Los productos eléctricos o con componentes eléctricos, así como algunos químicos y materiales de construcción, deben obtener la norma del Instituto de Standard de Israel. La aprobación está basada en un test modelo que se lleva a cabo antes del primer embarque y que debe ser renovado periódicamente.

Regimenes de cuotas anuales son impuestas a importaciones de productos, generalmente agrícolas.

En el caso de carnes, el frigorífico debe estar autorizado por las autoridades sanitarias veterinarias dependientes del Ministerio de Agricultura. Dichas autorizaciones son anuales y caducan indefectiblemente el 31 de diciembre de cada año.

El Ministerio de Salud, por intermedio del Supervisor Principal, esta autorizado a controlar todo comestible importado al país. A tal efecto se toman muestras en aduana, las que son debidamente analizadas antes de permitir su distribución el mercado local.

6.3.- Documentos y formalidades

Los documentos exigidos en toda operación de importación son:

- Factura comercial
- Lista de empaque
- Guía de embarque
- Prima de seguro

- Certificado de origen

6.4.- Ferias y exposiciones

- ISRAFOOD – HOTEX: Alimentos, bebidas, equipamiento gastronómico
24 al 26 de noviembre de 2008
http://www.stier.co.il/english/fair_israfood.htm
- ISRACHEM: Procesos industriales
17 al 19 de febrero de 2009
http://www.stier.co.il/english/fair_israchem.htm
- ISRAWINEXPO: Feria internacional de vinos
Febrero 2009
<http://israwinexpo.beatman.com>
- MEDAX: Semana internacional de la medicina, tecnologías médicas, farmacéuticas y hospitalarias
24 al 26 de marzo de 2009
http://www.stier.co.il/english/fair_medax.htm
- AGRITECH: Exhibición internacional de agricultura
5 al 7 de mayo de 2009
<http://www.agritech.org.il/>
- BIOMED: Ciencias de la vida
16 al 18 de junio de 2009
<http://www.kenes.com/biomed/conference/home.asp>
- ACLIMA: Refrigeración, calefacción y ventilación
27 al 29 de octubre de 2009
http://www.stier.co.il/english/fair_aclima.htm
- WATEC: Tecnologías del agua y medio ambiente
3 al 5 de noviembre de 2009
<http://www.watec-israel.com/>
- FISCOM: Tecnologías para oficinas
10 al 12 de noviembre de 2009
http://www.stier.co.il/english/fair_fis.htm

7.- ESTRUCTURA DE COMERCIALIZACIÓN

7.1.- Muestras y material de publicidad

Israel forma parte del convenio internacional para el transporte de muestras comerciales (ATA carné). Este documento, bajo determinadas condiciones, permite la importación temporaria de mercaderías y muestras sin valor comercial y equipos profesionales.

Resulta de fundamental importancia el envío de folletos y, cuando el tipo de producto lo permite, de muestras para facilitar la colocación de los mismos.

7.2.- Canales de distribución.

Cada tipo de producto se distribuye por canales diferentes. En el caso de alimentos perecederos que requieren de una logística especial (cámaras frigoríficas, silos, etc.), la comercialización se realiza a través de sistemas de distribución directa al sector industrial, sistemas de distribución directa al sector minorista y agentes o mayoristas para el sector minorista e institucional (hoteles, fábricas, comedores, etc.).

En la mayoría de los casos, las importaciones se manejan a través de intermediarios que, mediante el cobro de una comisión, se ocupan de la importación y la distribución de la mercadería.

7.3- Promoción de ventas

Se realiza por los canales habituales de comunicación, radio, televisión, publicidad en la vía pública, diarios y revistas.

7.4.- Prácticas comerciales

Las condiciones de pago más usuales, en la compra al exterior varían desde efectivo C.A.D a 90-120 días de fecha de embarque (Packing List). En el mercado interno, las condiciones varían entre corriente a 60, 90 y 120 días.

7.5.- Compras gubernamentales

Israel es signatario del acuerdo de la OMC para compras gubernamentales (GPA), que incluye la mayoría de las entidades gubernamentales y las empresas con participación estatal mayoritaria. En general, las licitaciones públicas internacionales se publican en los diarios locales, en hebreo, árabe e inglés.

La Ley prevé la posibilidad de utilización de procedimientos selectivos de licitación, autorizando a las entidades a utilizar listas permanentes de proveedores. Las mismas son abiertas al público y cualquier proveedor puede solicitar por escrito ser incorporado.

De acuerdo a la Ley Israelí de Licitaciones Públicas, toda oferta pública internacional por un valor de al menos quinientos mil dólares, debe contener requerimientos de cooperación

industrial (IC) con entidades israelíes. Bajo los acuerdos de cooperación industrial, las empresas extranjeras deben compensar sus ingresos provenientes de Israel con un compromiso de invertir en la industria local, ya sea a través de desarrollo conjunto, coproducción o subcontratación de empresas locales y compras a la industria local.

El actual porcentaje de compensación para industrias incluidas en los acuerdos de compras gubernamentales de la OMC es del 30% del valor del contrato. Para el resto de las industrias no incluidas en los acuerdos (es el caso de la mayor parte de las adquisiciones militares y de la empresa aérea El-Al), el porcentaje asciende al 35%.

7.6.- Estándares de calidad, etiquetado y certificaciones

Como se expusiera anteriormente, los productos eléctricos o con componentes eléctricos, así como algunos químicos y materiales de construcción, deben obtener la norma del Instituto de Standard de Israel. La aprobación está basada en un test modelo que se lleva a cabo antes del primer embarque.

Según las leyes internas de protección al consumidor, los comestibles importados deben poseer una etiqueta en la cual se deben incluir, en idioma hebreo, las siguientes especificaciones:

- Nombre o marca comercial del producto;
- País de origen;
- Nombre del importador y dirección;
- Contenido y composición;
- Fecha de envasado y fecha de vencimiento.

Para que los productos alimenticios puedan ser comercializados masivamente en el mercado local por las cadenas de supermercados y establecimientos autorizados, deben contar con certificación kosher. Estos productos deben ser autorizados por el Rabinato de Israel o delegados reconocidos por esta institución en el exterior. El sello de la supervisión rabínica correspondiente debe estar impreso en el paquete original.

7.7.- Derechos de propiedad, patentes y marcas

Israel forma parte de la Organización Mundial del Comercio y, como tal, se aplica el Acuerdo sobre los Aspectos de los Derechos de Propiedad Intelectual relacionados con el Comercio (ADPIC), negociado en la Ronda Uruguay (1986-94).

8.- VIAJES DE NEGOCIOS

8.1.- Transporte y hotelería

Hasta el momento no hay vuelos directos entre la República Argentina y el Estado de Israel. Las rutas más usuales son las que realizan, entre otras, las compañías aéreas Iberia (vía Madrid o Barcelona), Alitalia (vía Roma o Milán), British Airways (vía Londres). También existe la posibilidad de viajar por Aerolíneas Argentinas hasta Madrid y desde allí realizar una combinación con la aerolínea israelí El Al, que vuela a las principales ciudades europeas.

Se trata de 12 horas de vuelo hasta Europa y desde allí se deben calcular 4 o 5 horas hasta Israel, sin olvidar considerar el tiempo de espera para combinar los vuelos. Los pasajes tienen un costo aproximado de U\$S 1.300,-/1.500,- en clase turista.

En cuanto a la hotelería, en Tel Aviv es posible acceder a hoteles de tres estrellas desde U\$S 85.- por noche, U\$S 110.- dólares hoteles de 4 estrellas y, desde U\$S 140.- los hoteles internacionales de 5 estrellas. En todos los casos los precios incluyen el desayuno.

En lo que respecta a restaurantes y bares, los hay de diferentes categorías. Una comida en una cadena de comidas rápidas cuesta aproximadamente, U\$S 10.-

8.2.- Visas

Los ciudadanos argentinos no necesitan visa para ingresar a Israel, por períodos menores a tres meses.

8.3.- Clima, atención médica, idioma, comunicaciones

El clima en Israel tiene dos estaciones muy marcadas. El invierno, entre los meses de noviembre y marzo, es muy lluvioso y fresco, con temperaturas de 7° a 20°. El verano resulta caluroso y seco, con temperaturas entre 20° y 34°.

Es aconsejable para toda persona extranjera, la obtención de un seguro médico de cobertura internacional, dado que el costo de la medicina en Israel es muy elevado para quienes no forman parte del sistema local de seguridad social.

El idioma oficial es el hebreo, aunque el inglés es un idioma de uso frecuente.

8.4.- Seguridad

Los robos y atracos callejeros no son usuales como tampoco lo son los abusos a turistas. Es posible caminar tranquilamente por las calles y tomar taxis sin ningún tipo de restricción.

Todos los hoteles, centros comerciales y la mayoría de los restaurantes cuentan con personal de seguridad. Es usual que se solicite a las personas que ingresan a estos lugares,

mostrar sus bolsos y carteras y presentar la correspondiente licencia, en el caso de portar armas.

8.5.- Costumbres locales

Como se expusiera anteriormente, y por razones de seguridad, en las entradas a lugares de esparcimiento, edificios de oficinas o entidades públicas se requiere mostrar los bolsos y carteras.

Durante el Shabat (desde el viernes al mediodía hasta el sábado en la noche), no circula el transporte público y los taxis encarecen sus tarifas.

La mayor parte de la población respeta las normas kosher en lo que respecta a la comida. Básicamente se trata de no mezclar carnes (excluido el pescado) con lácteos. Algunos restaurantes preparan solo alimentos lácteos y otros solo cárnicos. Es por ello que no es posible solicitar platos con este tipo de combinación. La totalidad de los hoteles respetan esta normativa.

8.6.- Horarios laborables y calendario de vacaciones

La semana laborable se extiende de domingos a jueves. Los viernes los negocios están abiertos hasta las dos de la tarde, como así también gran parte de bares y restaurantes.

El receso escolar de verano se extiende desde el 1 de julio al 1 de septiembre de cada año.

Los feriados nacionales se fijan de acuerdo al calendario hebreo y no resultan coincidentes con el calendario gregoriano.

La diferencia horaria es de +5 horas en invierno y +6 horas en el verano.

Para el año 2008, los días no laborables son los que siguen:

Pascuas (Pesaj)	19 al 26/04/08
Día de la Independencia	08/05/08
Fiesta de las Cosechas (Shavuot)	09/06/08
Año Nuevo	29/09 al 01/10/08
Día del Perdón (Iom Kipur)	08 al 09/08
Fiesta de las Cabañas (Sucot)	13 al 21/10/08

8.7.- Contactos útiles

Embajada de la República Argentina en el Estado de Israel

Herzlia Business Park

Medinat Hayehudim 85

Herzlia Pituah

Tel +972-9-970-2746 / 2744

Fax +972-9-970-2748

embarg@netvision.net.il

Embajador: Sr. Atilio Molteni

Cámara de Comercio Argentina Israel

Av. Corrientes 1312

Buenos Aires

Tel +54-11-4371-0339

info@ccai.com.ar

Cámara de Comercio Israel América Latina

Hamered 29

Tel Aviv

Tel +972-3-510-3310

Fax +972-3-510-0058

info@camaraisrael.org.il

www.camaraisrael.org.il

Federación Israelí de Cámaras de Comercio

84 Hahashmonaim st

Tel Aviv

chamber@chamber.org.il

www.chamber.org.il