



Perfil de mercado  
**-Conchas de  
Abanico-**



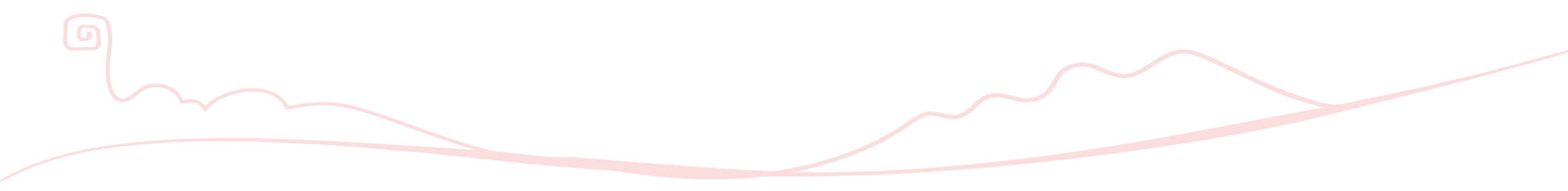
PERÚ

Ministerio  
de Comercio Exterior  
y Turismo



## Índice

<b>01. Mercado</b>	<b>4</b>
<b>02. Condiciones de Acceso</b>	<b>17</b>
<b>03. Distribución y Canales de Comercialización</b>	<b>35</b>
<b>04. Datos de Contacto de Importadores</b>	<b>37</b>
<b>05. Fuentes de Información</b>	<b>38</b>



## 01

## Mercado

## 1.1 Tamaño (demanda del producto específico)

El consumo per cápita de pescados y mariscos en México equivale a 13.78 kilogramos en 2011, consumo que se ha ido incrementando paulatinamente en comparación a 2003 que representaba el 11.78 kilogramos. El consumo en México es superior casi en dos puntos porcentuales en comparación con el mercado latinoamericano que es de 12 kilogramos per cápita (Fuentes: CONAPESCA e INFOPECSA).

1.2 Producción local  
(Exportaciones del mercado)

Principales especies capturadas en México	
2012	(toneladas)
<b>MOLUSCOS</b>	
Ostión	44 833
Almeja	15 431
Pulpo	28 906
Caracol	4 404
Abulón	303
<b>Sub Total</b>	<b>93 877</b>
<b>CRUSTÁCEOS</b>	
Camarón	146 605
Jaiba	21 359
Langostino	2 485
Langosta	2 959
<b>Sub Total</b>	<b>173 408</b>
<b>PECES DE AGUA DULCE</b>	
Carpa	26 177
Charal	2 224
Bagre	4 382
<b>Sub Total</b>	<b>32 783</b>

Principales especies capturadas en México	
2012	(toneladas)
<b>PECES MARINOS</b>	
Sardina	192 739
Atún	97 513
Mojarra	74 126
Tiburón	16 766
Lisa	9 281
Mero	11 357
Cazón	4 508
Sierra	10 951
Barrilete	21 190
Guachinango	6 343
Bandera	7 286
Robalo	7 557
Coruina	8 744
Jurel	15 364
Pargo	4 445
<b>Sub Total</b>	<b>520 953</b>
<b>OTROS ANIMALES ACUÁTICOS</b>	
Erizo	3 186
<b>VEGETALES ACUÁTICOS</b>	
Sargazo y Algas	1 771
<b>TOTAL</b>	<b>825 978</b>

Fuente: CONAPESCA - INEGI

El sector pesquero en México está integrado por el sector social, el sector privado y el sector público, que en total forman una población ocupada por 217 212 personas.

### Producción local

En la última década, se han producido cambios importantes en México en lo que respecta al cultivo de moluscos, sobre todo en el caso de ostiones, ostras, mejillones, almejas, abulón, caracoles, pulpos y calamares, al intensificarse la explotación de estos recursos en la plataforma continental, con mejores equipos de pesca, embarcaciones y métodos de detección y cosecha y con la ampliación del mercado de estos organismos al ser incorporados como productos convencionales del consumo doméstico. La explotación pesquera y el cultivo de moluscos son las opciones de producción local que se realizan en México. La producción total en México representa 1630 millones de toneladas en 2011 (INEGI).

El consumo de moluscos de los consumidores mexicanos está focalizado a ostiones, almejas, mejillones, pata de mula, abulón y caracol. Sin embargo, existe un pleno desconocimiento de las conchas de abanico, solo en restaurantes especializados casi en su mayoría de comida chilena, española,

venezolana, uruguaya y peruana donde son utilizadas en platillos típicos de dichos países; en México son mejor conocidas como vieiras por la influencia española derivada de la palabra gallega "vieira" connotación derivada de Venus la diosa del amor. Una de las razones del incremento del aprovechamiento de los moluscos es su alto valor nutritivo, ya que contienen vitaminas A, B, C y D; compuestos glicerofosfóricos; cloruros; carbohidratos, y proteínas en cantidades adecuadas y de fácil digestión.

Las proteínas que están presentes son digeribles casi en un 100%, contra el 63% de las de carne de res. Los moluscos, poseen altas cantidades de yodo, compuesto que interviene en el funcionamiento de la tiroides; antianémicos como el cobre y el hierro, lo cual explica la añeja popularidad que tienen estos organismos como alimento muy nutritivo. En México también se ha incrementado el aprovechamiento de los moluscos, entre éstos destacan los ostiones, almejas, calamares, pulpos, caracoles y abulones.

## Volumen de la producción pesquera (Toneladas)

Destino y especie	2005	2006	2007	2008	2009	2010	2012
<b>Total</b>	<b>1 458 197</b>	<b>1 531 524</b>	<b>1 617 664</b>	<b>1 745 424</b>	<b>1 768 068</b>	<b>1 620 517</b>	<b>1 453 227</b>
<b>Consumo humano directo</b>	<b>1 142 990</b>	<b>1 044 188</b>	<b>1 120 243</b>	<b>1 120 033</b>	<b>1 112 370</b>	<b>1 251 002</b>	<b>954 525</b>
Almeja	25 342	27 930	24 617	28 276	17 448	27 900	15 431
Atún	112 542	82 407	86 551	91 075	105 835	117 445	97 513
Bagre	5 333	5 120	5 501	5 520	5 186	5 466	4 382
Barrilete	42 274	23 626	33 253	28 446	14 417	9 007	21 190
Bonito	1 415	4 265	19 261	8 452	9 167	4 348	5 867
Camarón	158 266	177 377	184 695	196 289	196 456	167 015	146 605
Caracol	10 357	9 575	9 664	6 480	7 778	8 686	4 404
Carpa	26 609	26 682	25 972	28 017	26 659	30 241	26 177
Cazón	6 363	4 628	5 112	4 152	5 778	8 162	4 508
Charal	1 817	2 833	2 479	2 542	2 414	3 552	2 224
Coruina	5 417	4 578	8 047	8 132	9 945	10 849	8 744
Guachinango	7 431	7 032	7 546	6 114	6 701	8 175	6 343
Jaiba	20 460	24 133	26 127	28 064	20 605	7 763	21 359
Jurel	11 493	11 353	11 615	11 611	15 857	66 490	15 364
Lebrancha	3 286	3 238	4 182	3 588	3 296	4 794	3 175
Lisa	9 476	8 264	7 983	7 886	8 980	9 079	9 281
Mero y similares	10 922	9 495	12 956	12 377	12 742	11 099	11 357

Destino y especie	2005	2006	2007	2008	2009	2010	2012
Majarra	74 184	74 246	85 072	74 874	77 009	81 250	74 126
Ostión	46 108	46 762	50 264	44 452	42 250	50 715	44 833
Pargo	3 682	3 508	4 456	4 069	4 860	5 894	4 445
Pulpo	10 677	27 153	19 733	12 521	25 680	23 167	28 906
Robalo	8 313	8 751	9 269	8 034	8 069	8 476	7 557
Ronco	1 916	2 090	2 141	2 180	2 476	2 726	2 723
Sardina	232 277	180 026	206 513	211 063	231 851	275 187	192 739
Sierra	13 311	10 433	12 617	14 070	13 756	17 950	10 951
Otras	208 171	202 352	197 085	212 152	191 643	213 687	126 494
Captura sin reg. oficial	85 548	56 331	57 532	59 595	45 512	71 878	57 827
<b>Consumo humano indirecto</b>	<b>309 251</b>	<b>481 171</b>	<b>491 882</b>	<b>619 889</b>	<b>649 254</b>	<b>362 487</b>	<b>496 003</b>
Anchoveta industrial	9 039	47 613	6 053	8 559	2 754	7 219	61 671
Fauna de acompañamiento	10 897	6 474	6 599	6 873	5 712	6 45	4 884
Sardina industrial	289 315	427 084	479 229	604 457	640 789	354 624	429 448
<b>Uso industrial</b>	<b>5 956</b>	<b>6 166</b>	<b>5 538</b>	<b>5 502</b>	<b>6 443</b>	<b>7 026</b>	<b>2 699</b>
Algas y sargagos	5 246	5 751	5 093	4 899	5 814	6 009	1 771
Otras	710	414	445	602	630	1 018	928

Fuente: CONAPESCA. Anuario Estadístico de Acuicultura y Pesca.

### 1.3 Importaciones

En general, el consumo de conchas de abanico en México es muy poco, debido al desconocimiento del consumidor mexicano en cuanto a la preparación de platillos en los que se puede utilizar dicho molusco. En México se desconocen las bondades de las conchas abanico como: menor riesgo a problemas del corazón, desarrollo del cerebro, tendencia a la baja en la presión, mejora la función del riñón y su acción de contrarrestar las inflamaciones.

#### CONCHAS DE ABANICO IMPORTACIONES (Valor en dólares y Volumen en Kg)

Importaciones	2014 ene-may		2013 ene-dic		2012 ene-dic		2011 ene-dic	
	Valor	Volumen	Valor	Volumen	Valor	Volumen	Valor	Volumen
<b>Total</b>	<b>3 898 250</b>	<b>453 309</b>	<b>3 865 194</b>	<b>423 849</b>	<b>3 022 769</b>	<b>277 562</b>	<b>2 358 802</b>	<b>223 637</b>
China	3 296 120	422 928	2 943 450	379 595	2 155 515	220 637	1 299 103	146 063
Estados Unidos de América	362 989	11 580	776 636	32 450	457 797	19 223	312 155	13 352
Perú	201 121	16 334	0	0	234 207	18 656	249 372	17 649
Japón	28 307	1 360	83 777	4 626	0	0	223 694	14 674
España	5 382	649	17 211	2 401	27 580	4 395	20 471	3 130
Chile	4 331	456	23 015	1 852	19 374	1 512	19 684	2 016
Bélgica	0	0	1 234	200	0	0	0	0
Canadá	0	0	0	0	110 001	11 553	82 070	4 681
Comunidad Europea	0	0	0	0	0	0	0	0
Francia	0	0	0	0	0	0	8 832	1 600

Importaciones	2014 ene-may		2013 ene-dic		2012 ene-dic		2011 ene-dic	
	Valor	Volumen	Valor	Volumen	Valor	Volumen	Valor	Volumen
Reino Unido de La Gran Bretaña	0	0	0	0	0	0	2 176	400
Indonesia	0	0	0	0	0	0	0	0
India	0	0	0	0	0	0	0	0
Irlanda	0	0	0	0	0	0	0	0
Islandia	0	0	0	0	0	0	0	0
Camboya	0	0	0	0	1 293	80	1 308	12
Kiribati	0	0	0	0	562	12	0	0
Nicaragua	0	0	0	0	0	0	0	0
Noruega	0	0	0	0	0	0	0	0
Nueva Zelanda	0	0	4	2	0	0	0	0
Filipinas	0	0	19 867	2 721	14 451	1 360	125 234	15 458
Polinesia Francesa	0	0	0	0	564	55	1 014	60
Islas Salomón	0	0	0	0	0	0	0	0
Vietnam	0	0	0	0	464	65	13 689	4 540
Vanuatu	0	0	0	0	961	12	0	0

Fuente: SIAVI Secretaría de Economía y Banco de México

Nota: estos datos fueron obtenidos del Sistema de Información Arancelaria Vía Internet – SIAVI de la Secretaría de Economía y pueden consultarse con la fracción arancelaria 03072999 en la página <http://www.economia-snci.gob.mx/siavi4/fraccion.php>

En el 2014 (enero – mayo), las exportaciones de Perú de conchas de abanico a México representan alrededor de 201 mil de dólares estadounidenses según datos de la Secretaría de Economía (SIAVI). Donde la participación peruana es del 5% en el mercado mexicano.

## 1.4 Exportaciones de conchas de abanico

En México esta especie es escasa, la mayoría de las conchas de abanico son cultivadas y como se puede observar en la tabla anterior, las exportaciones de este producto se dirigen en su mayoría hacia los Estados Unidos de América. El sistema de acuicultura permite a los productores mexicanos el cultivo de diversos moluscos a través de técnicas de captación de larvas y mediante sistemas suspendidos o de fondo realizan la engorda de los moluscos para después cosecharlos.

En México la acuicultura ha adquirido mayor importancia en los últimos años, arrojando beneficios sociales y económicos los cuales a su vez se han traducido en una fuente de alimentación con un elevado valor nutricional. Sin duda los sistemas controlados tienen una mayor importancia desde el punto de vista económico, tanto por la inversión requerida para su instalación y operación como por los ingresos económicos que de esta práctica se derivan.

Sin duda la acuicultura mexicana ha logrado poner en marcha objetivos como: el incremento del consumo de productos pesqueros de alto contenido proteico y diversificar la dieta en las comunidades rurales, ha brindado una alternativa productiva complementaria a ac-

tividades tradicionales que se realizan en el campo mexicano, ha favorecido el arraigo de los pobladores en sus comunidades al evitar la migración, ha provisto de una fuente alternativa de ingresos al comercializar pequeños excedentes de la producción, permite crear una cultura consumidora de productos pesqueros, modificando hábitos tradicionales.

En la acuicultura se han aprovechado integralmente los recursos naturales en zonas rurales, y se han sentado las bases para el desarrollo de proyectos comerciales partiendo de proyectos de autoconsumo, promoviendo la integración comunitaria. Dentro de la producción de bivalvos en México se conocen las conchas de abanico provenientes de España como “ueveras”, “rufinas” o “vieiras”, son célebremente conocidas por los gastronomos como excelentes mariscos. En Chile, se conocen como “vieira” y compiten con la “amayuela” del género *Tepeso*.

En las costas mexicanas se cuenta con la “almeja catarina” o “escalopa” (*Astropecten circularis*) y con la “vieira gigante” o “venera de roca” (*Hinnites giganteus*) de 18 a 20 centímetros de longitud, muy sabrosa, pero poco abundante que es la competencia directa de las conchas abanico.

### EXPORTACIONES (Valor en dólares y Volumen en Kg)

EXPORTACIONES	Valor	Volumen	Valor	Volumen	Valor	Volumen	Valor	Volumen
	2014	2014	2013	2013	2012	2012	2011	2011
	ene-may	ene-may	ene-dic	ene-dic	ene-dic	ene-dic	ene-dic	ene-dic
<b>Total</b>	<b>13 642</b>	<b>3 340</b>	<b>32 148</b>	<b>6 332</b>	<b>61 543</b>	<b>6 574</b>	<b>419 190</b>	<b>32 994</b>
Estados Unidos de America	10 952	2 862	28 539	3 520	51 837	2 404	242 526	25 055
China (Repa Popular de)	2 166	418	0	0	0	0	263	429
Taiwan (Taipe chino)	374	20	0	0	0	0	0	0
Corea del Sur	150	40	967	20	0	0	0	0
Canada	0	0	0	0	0	0	98 889	5 706
Cuba (Repa de)	0	0	0	0	0	0	0	0
Hong Kong (Territorio de )	0	0	2 642	2 792	9 706	4 170	77 512	1 804
Japon	0	0	0	0	0	0	0	0

FUENTE: SIAVI Secretaría de Economía y Banco de México

## 1.5 Características generales

Uno de los principales problemas a los que se enfrenta la industria pesquera es la carencia de un sistema ágil y adecuado de distribución y mercadeo que facilite la disponibilidad de los productos en las diferentes regiones del país; sin embargo, se han realizado esfuerzos para establecer una red coordinada de distribución y mejorar las condiciones de conservación y manejo de las capturas, creando frigoríficas y mercados de productos del mar en puertos estratégicos, así como campañas de publicidad en los medios masivos de comunicación y la edición y distribución de recetas.

### OCUPACIÓN

#### Población dedicada a la actividad pesquera por entidad federativa

AÑO	2010			2012		
Entidad federativa	Total	Captura	Sistemas controlados	Total	Captura	Sistemas controlados
<b>Total</b>	<b>272 217</b>	<b>241 876</b>	<b>30 838</b>	<b>266 380</b>	<b>210 247</b>	<b>56 133</b>
Aguascalientes	61	61	0	1024	964	60
Baja California	6 238	4 942	1 296	9 453	7 917	1 536
Baja California Sur	10 911	10 048	863	10 385	10 080	305
Campeche	12 547	12 451	96	14 003	13 325	678
Coahuila de Zaragoza	84	84	0	401	356	45
Colima	2 149	2 026	123	3 969	3 076	893
Chiapas	16 363	16 176	187	20 130	18 461	1 669
Chihuahua	1 087	626	461	1 534	913	621
Distrito Federal	72	0	72	0	0	0
Durango	1 013	726	287	1 136	818	318
Guanajuato	2 387	2 015	372	4 471	4 366	105

AÑO	2010			2012		
Entidad federativa	Total	Captura	Sistemas controlados	Total	Captura	Sistemas controlados
Guerrero	10 470	10 248	222	14 662	11 264	3 398
Hidalgo	1 998	1 012	986	3 584	1 042	2 542
Jalisco	4 080	3 836	244	14 336	9 795	4 541
México	1 356	649	707	3 155	332	2 823
Michoacán de Ocampo	8 584	8 145	439	13 174	8 774	4 400
Morelos	1 366	573	793	2 382	516	1 866
Nayarit	11 288	9 316	1 972	8 526	5 171	3 335
Nuevo León	39	15	24	98	35	63
Oaxaca	10 918	10 918	0	10 150	5 695	4 455
Puebla	1 178	819	359	1 712	338	1 374
Querétaro	175	124	51	451	262	189
Quintana Roo	3 208	3 163	45	1 814	1 793	21
San Luis Potosí	805	715	90	687	408	279
Sinaloa	44 533	30 909	13 624	37 327	28 909	8 418
Sonora	25 445	19 442	6 003	18 454	15 222	3 232
Tabasco	21 974	21 868	106	8 965	8 031	934
Tamaulipas	15 304	15 248	553	15 251	14 861	390
Tlaxcala	1 243	1 230	13	350	95	255
Veracruz de Ignacio de la Llave	32 774	32 040	734	29 247	22 404	6 843
Yucatán	20 151	20 035	116	14 955	14 562	393
Zacatecas	2 416	2 416	0	594	462	132

Fuente: CONAPESCA. Anuario Estadístico de Acuicultura y Pesca.



# 02

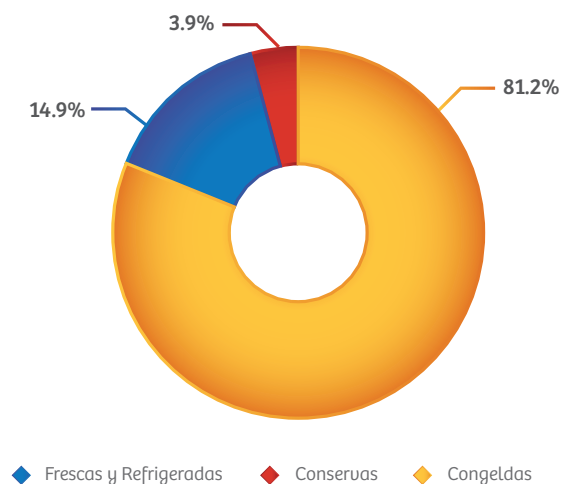
## Condiciones de Acceso

### 1.6 Usos, formas de consumo, presentaciones, precios, competencia

Presentaciones frescas, refrigeradas y congeladas son en marqueta dividida por libra. En conservas este producto aumenta considerablemente su valor en presentaciones ahumadas y la “zamburiñas en salsa de viera” son de las más cotizadas.

El precio de este molusco en México oscila entre los \$ 12,00 y \$ 20,00 dólares estadounidenses por kilogramo. La comercialización en México de conchas de abanico se realiza en su mayoría congelada (81,2%), fresca o refrigerada (14,9%) y en conservas (3,9%). La competencia de las vieiras o conchas de abanico proviene de Chile.

Formas de consumo



Fuente: PROFECO

### 2.1 Requisitos Específicos para los importadores

#### 2.1.1 Aranceles: Preferencias por TLC, competidores, NMF

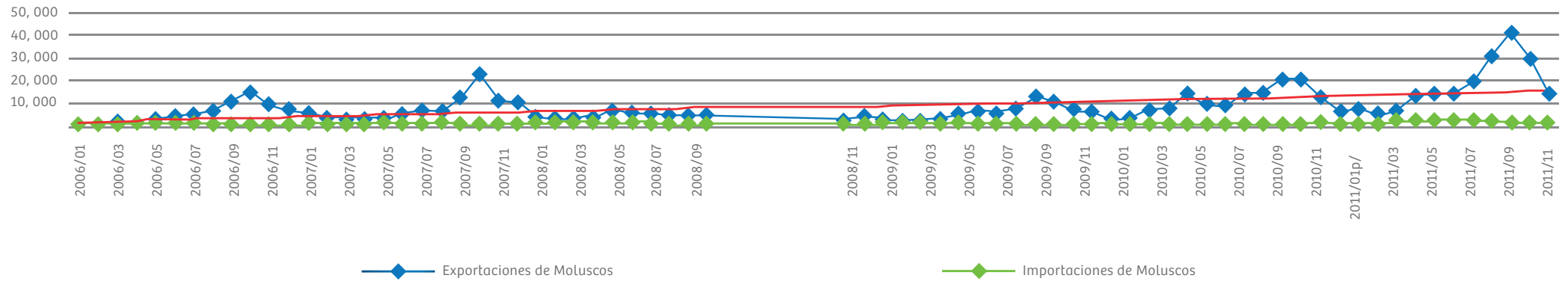
En el rubro de moluscos, México tiene un superávit de 560.4 millones de dólares, como se puede apreciar en la tabla de la siguiente página.. Esto se debe a dos aspectos fundamentales: 1) El arancel general que impone México es del 20% y 2) las restricciones y regulaciones no arancelarias como: Autorización de SEMARNAT, inspección de la Procuraduría Federal de Protección Ambiental y la Autorización sanitaria previa de la COFEPRIS por tratarse de mercancías destinadas al consumo humano.

Balanza comercial de moluscos (Miles de dólares estadounidenses)

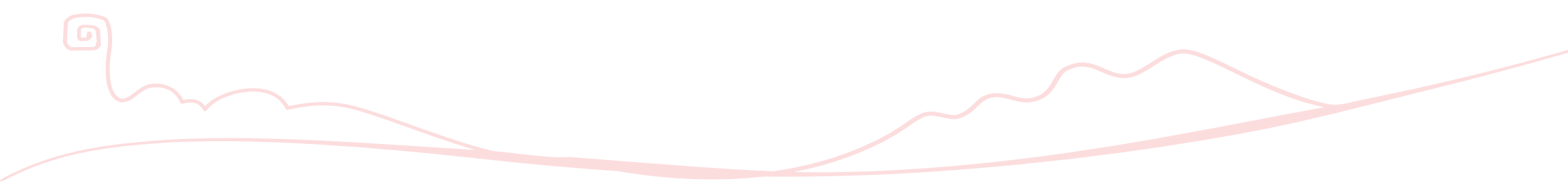
	2006	2007	2008	2009	2010	2011
Exportaciones	67 986	96 275	56 520	75 443	139 641	205 722
Importaciones	12 997	12 706	14 582	12 217	11 252	21 538
Balanza Comercial	54 989	83 569	41 938	63 226	128 389	184 184

Fuente: INEGI

### Comercio Exterior de Moluscos



Fuente: INEGI



## Tratados de Libre Comercio signados por México (F.A. 03072999)

- E.U.A (exento)  
<http://www.siicex-caaarem.org.mx/Bases/TIGIE2002.nsf/76139c8e-c2e1d72906256b92005227a1/b69d369108552faa86256ca20060eb0a?OpenDocument>
- Canadá (exento)  
<http://www.siicex-caaarem.org.mx/Bases/TIGIE2002.nsf/76139c8e-c2e1d72906256b92005227a1/b69d369108552faa86256ca20060eb0a?OpenDocument>
- Colombia (exento)  
<http://www.siicex-caaarem.org.mx/Bases/TIGIE2002.nsf/76139c8ec2e1d-72906256b92005227a1/0ed23bb63517738d8625722900645f51?OpenDocument>
- Japón (\*\*\*)  
<http://www.siicex-caaarem.org.mx/Bases/TIGIE2002.nsf/76139c8ec2e1d72906256b92005227a1/866e70ea1a-23f47886257233005a261b?OpenDocument>
- Bolivia (abrogado a partir del 07/07/2010)  
<http://www.siicex-caaarem.org.mx/Bases/TIGIE2002.nsf/76139c8ec2e1d-72906256b92005227a1/852f59d1667e91aa86256e0d00603e54?OpenDocument>
- Costa Rica (exento)  
<http://www.siicex-caaarem.org.mx/Bases/TIGIE2002.nsf/76139c8e-c2e1d72906256b92005227a1/de29066c2f570c8186256e0f0066812a?OpenDocument>
- Nicaragua (exento)  
<http://www.siicex-caaarem.org.mx/Bases/TIGIE2002.nsf/76139c8ec2e1d-72906256b92005227a1/8f4b49c3247a42a086257235007ad669?OpenDocument>
- Israel (excluido)  
<http://www.siicex-caaarem.org.mx/Bases/TIGIE2002.nsf/76139c8ec2e1d-72906256b92005227a1/2e7d2221067383dc86256f780050a731?OpenDocument>
- Comunidad Europea (exento)  
<http://www.siicex-caaarem.org.mx/Bases/TIGIE2002.nsf/76139c8ec2e1d-72906256b92005227a1/523a5494ff8fc000862572350068c08d?OpenDocument>
- Guatemala (exento)  
<http://www.siicex-caaarem.org.mx/Bases/TIGIE2002.nsf/76139c8ec2e1d-72906256b92005227a1/81b29caa80700c758625723300559d91?OpenDocument>
- El Salvador (exento)  
<http://www.siicex-caaarem.org.mx/Bases/TIGIE2002.nsf/76139c8ec2e1d-72906256b92005227a1/81b29caa80700c758625723300559d91?OpenDocument>
- Honduras (exento)  
<http://www.siicex-caaarem.org.mx/Bases/TIGIE2002.nsf/76139c8ec2e1d-72906256b92005227a1/81b29caa80700c758625723300559d91?OpenDocument>
- Suiza (exento)  
<http://www.siicex-caaarem.org.mx/Bases/TIGIE2002.nsf/76139c8e-c2e1d72906256b92005227a1/a714f90359dfaa8f8625723400831021?OpenDocument>
- Noruega (exento)  
<http://www.siicex-caaarem.org.mx/Bases/TIGIE2002.nsf/76139c8e-c2e1d72906256b92005227a1/a714f90359dfaa8f8625723400831021?OpenDocument>
- Islandia (exento)  
<http://www.siicex-caaarem.org.mx/Bases/TIGIE2002.nsf/76139c8e-c2e1d72906256b92005227a1/a714f90359dfaa8f8625723400831021?OpenDocument>
- Liechtenstein (excluido)  
<http://www.siicex-caaarem.org.mx/Bases/TIGIE2002.nsf/76139c8e-c2e1d72906256b92005227a1/a714f90359dfaa8f8625723400831021?OpenDocument>
- Chile (exento)  
<http://www.siicex-caaarem.org.mx/Bases/TIGIE2002.nsf/76139c8e-c2e1d72906256b92005227a1/ce57a596c35883bf86256e0d0062563e?OpenDocument>
- Uruguay (excluido)  
<http://www.siicex-caaarem.org.mx/Bases/TIGIE2002.nsf/76139c8ec2e1d-72906256b92005227a1/1ed7cde3d25cb34e86256ed60059e5e6?OpenDocument>

### 2.1.2 Requisitos específicos del comprador

Es obligación del importador en México estar legalmente registrado como contribuyente y contar con un Padrón de Importadores.

### 2.1.3 Barreras/estándares/normas (resúmenes y enlaces)

Permiso o Certificado CITES (Ejemplares de las especies de vida silvestre que se destinan a los regímenes aduaneros definitivo, temporal o depósito fiscal, cuando estén listados en los Apéndices de la CITES) o Autorización SEMARNAT e inspección de la PROFEPA (Ejemplares de las especies de vida silvestre que se destinan a los regímenes aduaneros definitivo, temporal o depósito fiscal).

Los documentos se expiden en términos del Art. 9 y la inspección se realiza en términos del Art. 8, del Acuerdo; Autorización sanitaria previa de la COFEPRIS (Únicamente cuando se destinan al consumo humano o para uso en los procesos de la industria de alimentos para consumo humano y se destinan a los regímenes aduaneros de importación definitiva, temporal o depósito fiscal. La autorización se presenta en términos del Art. 6 del Acuerdo);

Anexo 27: Su importación no está sujeta al pago del IVA (Resolución Miscelánea de Comercio Exterior 5.2.11.)

### 2.1.4 Régimen Legal y arancelario en país de destino (México)

<b>Sección:</b>	I	Animales vivos y productos del reino animal
<b>Capítulo:</b>	03	Pescados y crustáceos, moluscos y demás invertebrados acuáticos
<b>Partida:</b>	0307	Moluscos, incluso separados de sus valvas, vivos, frescos, refrigerados, congelados, secos, salados o en salmuera; invertebrados acuáticos, excepto los crustáceos y moluscos, vivos, frescos, refrigerados, congelados, secos, salados o en salmuera; harina, polvo y "pellets" de invertebrados acuáticos, excepto los crustáceos, aptos para la alimentación humana
		Veneras (vieiras), volandeiras y demás moluscos de los géneros Pecten, Chlamys o Placopecten
<b>SubPartida:</b>	030729	Los demás
<b>Fracción:</b>	03072999	Los demás

#### Aranceles

	Resto del Territorio	
Unidad de Medida: Kg	Arancel	IVA
Importación	20%	Ex.
Exportación	Exento	0%

Fuente: Ley del Impuesto General de Importación y Exportación

En el caso de Perú, de conformidad con el Acuerdo de Integración Comercial México – Perú, la fracción arancelaria 030729.99 se encuentra exenta para mercancías que cumplan con regla de origen, se encuentra en la categoría "A", lo que significa que a partir de la entrada en vigor del AIC, estas mercancías provenientes y originarias de Perú tienen 0% arancel.

## 2.2 Requisitos del Consumidor

### 2.2.1 Regiones/Sectores de mayor consumo dentro del mercado

Las regiones que más consumo de productos de la pesca y acuicultura representan en México son: Veracruz, Tabasco, Tamaulipas, Nayarit, Baja California, Baja California Sur, Campeche, Guerrero y Sinaloa.

Entidad	Sector 11 agricultura, ganadería, aprovechamiento forestal, pesca y caza
Estados Unidos Mexicanos	35 239 528
Jalisco	3 733 946
Michoacán de Ocampo	3 077 770
Veracruz	2 791 237
Chihuahua	2 104 177
Sinaloa	2 036 573
Sonora	1 919 884
Guanajuato	1 891 478
Chiapas	1 786 339
Puebla	1 479 729
México	1 211 987
Tamaulipas	1 204 403
Durango	1 183 659
Oaxaca	1 041 665
Baja California	902 907

Entidad	Sector 11 agricultura, ganadería, aprovechamiento forestal, pesca y caza
Coahuila de Zaragoza	891 613
Guerrero	868 101
San Luis de Potosí	783 537
Hidalgo	706 732
Zacatecas	705 866
Yucatán	611 851
Nayarit	583 508
Aguascalientes	515 394
Nuevo León	498 983
Tabasco	481 532
Querétaro	481 092
Morelos	390 973
Colima	349 543
Campeche	342 990
Baja California Sur	249 908
Tlaxcala	171 507
Quintana Roo	155 900
Distrito Federal	84 743

Fuente: INEGI (cifras en miles de dólares. Tipo de Cambio, según el Banco de México, al mes de octubre de 2014 es 13,5559)  
[http://www.inegi.org.mx/prod\\_serv/contenidos/espanol/bvinegi/productos/derivada/regionales/pib/2007-2011/pibe2011.pdf](http://www.inegi.org.mx/prod_serv/contenidos/espanol/bvinegi/productos/derivada/regionales/pib/2007-2011/pibe2011.pdf)

## Producto interno bruto total de todos los sectores productivos (Millones de dólares)

Fuente: INEGI

Estado	2004	2005	2006	2007	2008	2009	2010 p/	2011	Part, (%) 2011
Jalisco	2 481	2 464	2 599	2 846	2 934	2 567	2 782	2 958	12.6%
Veracruz	1 677	1 664	1 723	1 752	1 757	1 723	1 758	1 754	7.5%
Michoacán	1 314	1 290	1 374	1 457	1 651	1 582	1 544	1 712	7.3%
Sonora	1 049	1 214	1 165	1 336	1 321	1 334	1 379	1 356	5.8%
Chihuahua	1 058	1 096	1 218	1 252	1 223	1 274	1 275	1 316	5.6%
Sinaloa	1 446	1 451	1 508	1 696	1 692	1 555	1 583	1 202	5.1%
Chiapas	1 056	1 032	1 033	1 024	1 050	1 009	1 047	1 106	4.7%
Guanajuato	1 051	977	936	1 025	1 116	975	1 063	1 075	4.6%
Oaxaca	785	824	839	899	935	899	962	945	4.0%
Puebla	907	893	948	954	984	935	1 007	919	3.9%
Durango	934	887	948	994	941	899	927	873	3.7%
México	948	900	982	1 040	1 009	896	961	843	3.6%
Tamaulipas	761	752	732	774	753	761	788	749	3.2%
Guerrero	562	577	602	638	670	636	693	684	2.9%
Baja California	612	582	577	588	570	553	586	631	2.7%
Coahuila	539	545	544	567	562	588	562	579	2.5%
Zacatecas	527	468	552	496	558	559	569	499	2.1%
San Luis	514	482	492	495	521	493	502	477	2.0%
Nayarit	348	332	356	404	425	418	392	442	1.9%
Hidalgo	408	419	459	460	472	434	458	414	1.8%
Nuevo León	367	341	343	367	356	413	439	400	1.7%
Yucatán	367	338	369	376	344	369	379	389	1.7%
Querétaro	315	292	299	331	325	312	340	329	1.4%
Aguascalientes	237	263	272	274	309	296	297	327	1.4%
Morelos	265	288	291	305	280	275	300	284	1.2%

Estado	2004	2005	2006	2007	2008	2009	2010 p/	2011	Part, (%) 2011
Tabasco	327	308	313	304	289	274	280	275	1.2%
Colima	220	216	217	229	244	200	216	230	1.0%
Baja California S	162	179	183	177	209	196	211	219	0.9%
Campeche	161	172	167	157	174	189	209	212	0.9%
Tlaxcala	139	126	144	146	164	144	157	115	0.5%
Quintana Roo	71	78	83	73	63	71	79	88	0.4%
Distrito Federal	75	88	80	76	78	82	79	84	0.4%
<b>Total nacional</b>	<b>21 685</b>	<b>21 535</b>	<b>22 346</b>	<b>23 515</b>	<b>23 980</b>	<b>22 914</b>	<b>23 850 078</b>	<b>23 485</b>	<b>100.0%</b>

Tipo de Cambio, según el Banco de México, al mes de octubre de 2014 es 13,5559

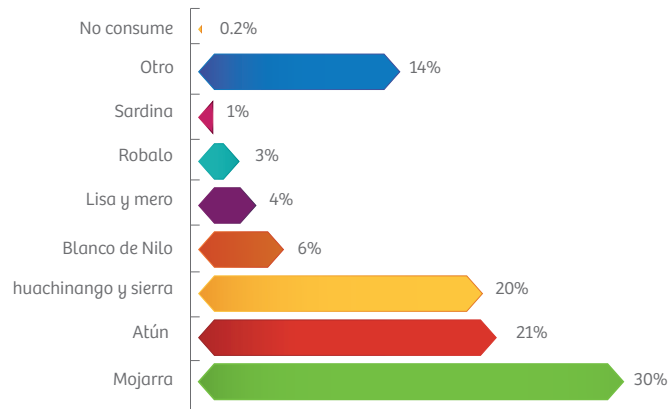
## 2.2.2 Tendencias del consumidor/ perspectivas del mercado/ ventajas del producto a estudiar/ competencia

### Hábitos del consumidor mexicano

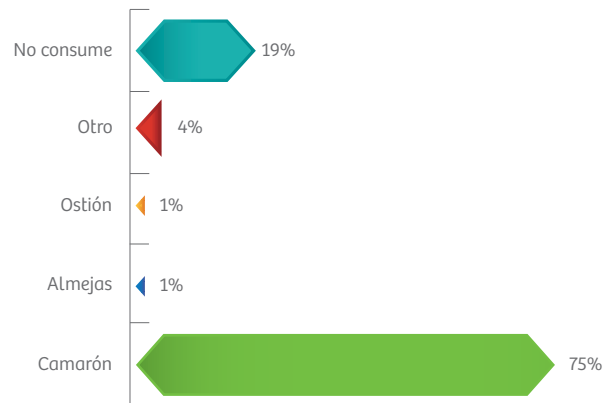
En cuestión de consumo de pescado dentro de la gran variedad de pescados, el consumidor mexicano consume en un 30% de su dieta la mojarra. El 75% consume camarones prefiriendo por su sabor a los dos productos mencionados. El 77% de los consumidores prefieren los pescados y mariscos frescos. El 35% de los consumidores compran estos productos en tiendas de autoservicio, aunque el 40% prefiere comprarlos en supermercados y mercados sobre ruedas (tianguis), por la creencia de la frescura. En semana santa el 78% de la población mexicana se abstiene de comer carnes rojas, sin embargo, sólo el 47% sustituye la carne roja por pescados y mariscos.

El 69% de los consumidores comen pescado y/o mariscos una vez por semana de preferencia los viernes o los días de cobro de su salario, preferentemente en restaurantes de mariscos, restaurantes de comida internacional, cantinas y otros establecimientos mercantiles que expenden pescado y mariscos.

### Variedad del consumo de pescado

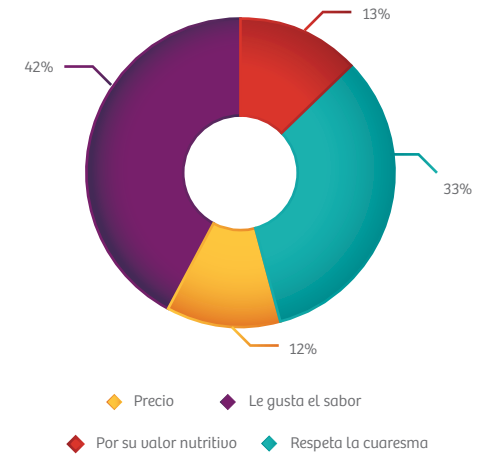


### Variedad del consumo de mariscos



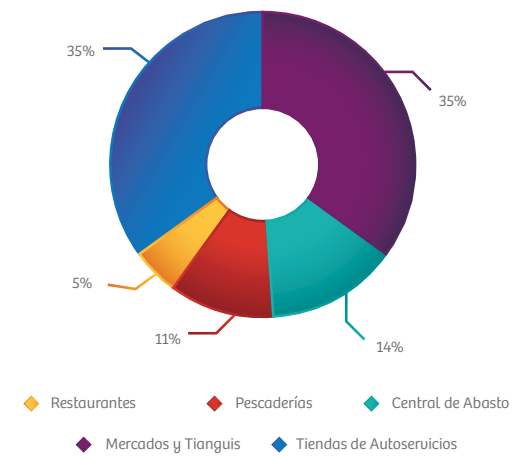
Fuente: PROFECO

### Razones por las que compran los consumidores en mercados y tianguis

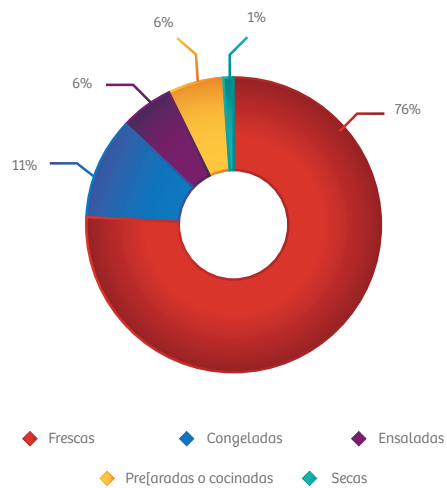


Fuente: PROFECO

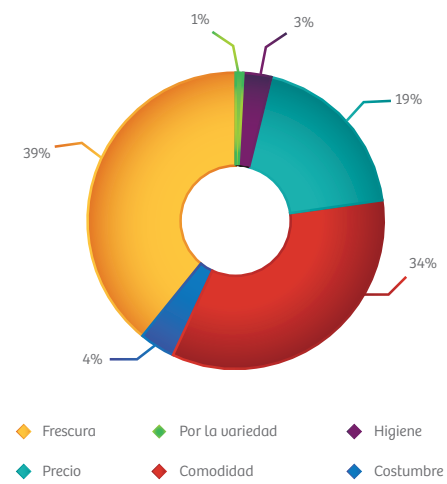
### Lugares donde los consumidores compran pescado y mariscos



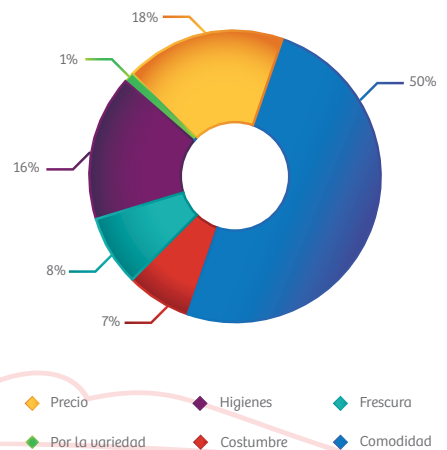
### Presentación de los pescados y mariscos



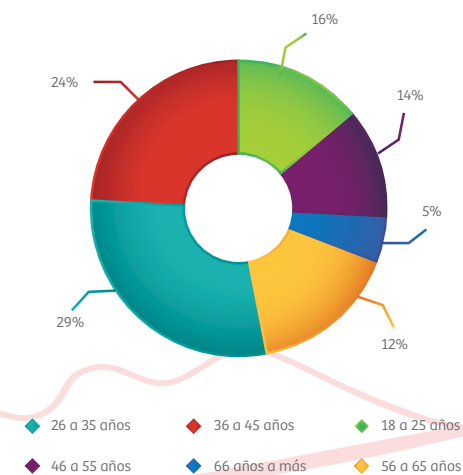
### Razones por las que compran los consumidores en mercados y tianguis



### Razones por las que compran los consumidores en tiendas de autoservicio

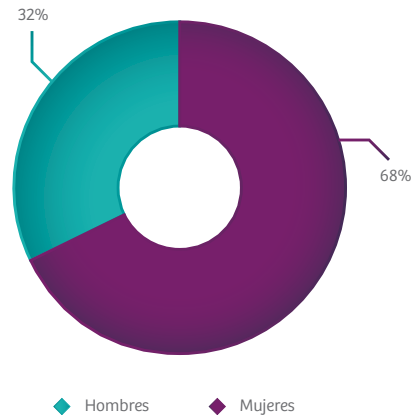


### Rango de edad de los consumidores de pescado y mariscos

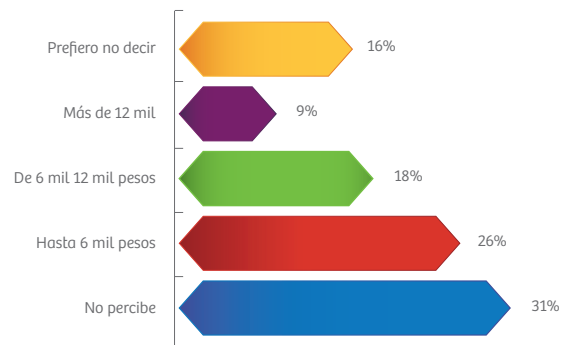




### Consumo de pescado y mariscos por género



### Nivel de ingreso de los consumidores de pescado y mariscos



Fuente: PROFECO

### 2.2.3 Recomendaciones

- Debe haber un control sanitario adecuado con la finalidad de eliminar cualquier presencia de toxinas en las conchas abanico. La maricultura es una actividad acuícola en Perú que permite un ambiente controlado para las conchas abanico en los procesos de cultivo, cosecha y procesamiento.
- Mantener garantizada toda la cadena fría de transporte hasta los puntos de entrega en México, sin dejar de vigilar las condiciones de almacenamiento de los clientes.
- Incrementar el valor agregado de las conchas abanico mediante la elaboración de platos preparados, siendo esta una nueva línea de negocio con un enorme potencial de crecimiento. Con ello se eleva la posibilidad de obtener mayores ingresos y atacar un mercado poco explotado en México.



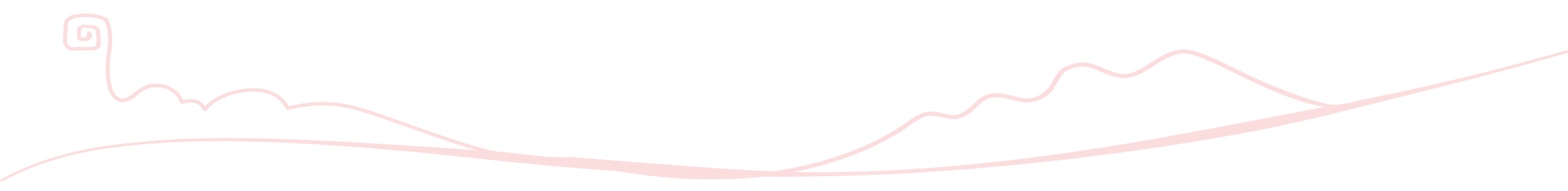
# 03

## Distribución y Canales de Comercialización

- El actual mercado mexicano ha presentado una tendencia a diversificar su gastronomía y dieta alimentaria impulsada por la globalización, además de la popularidad que ha adquirido la comida japonesa, la comida china, comida francesa, la comida gourmet y de delicatessen en el país. Ahí es donde las conchas abanico pueden marcar la diferencia en el paladar de los mexicanos. Debe haber una campaña de promoción de los productos en el mercado mexicano con el afán de dar a conocer las nuevas propuestas gastronómicas peruanas y las conchas abanico como un ingrediente espléndido de la cocina peruana.
- El potencial existente de las conchas de abanico es enorme para continuar con la promoción y penetración de los moluscos peruanos principalmente por las deficiencias que el propio mercado mexicano presenta al carecer de variedad y de oferta sostenida de este producto.
- Los consumidores mexicanos de pescado, presentan un interés real en los productos del mar a través de los platos que permitan degustarlos. El consumo de mariscos y moluscos ha aumentado principalmente por la tendencia mundial en comer más sano y por la variedad que el mar nos proporciona con sus distintos productos que lo hacen no sólo accesible para muchos, sino también de un costo significativo menor al de otro tipo de productos al no distinguir el origen de la materia prima. Es aquí donde se debe iniciar una campaña de comunicación destacando no solo el branding del producto o empresa, sino aprovechar el mercado de origen peruano para que el consumidor mexicano distinga la calidad de las conchas de abanico peruanas.

México se caracteriza por ser mercado sumamente competitivo, sin embargo, los detallistas controlan los precios que rigen el mercado mexicano, existiendo diferencias sustanciales de acuerdo al canal que se elija.

Se debe considerar la existencia de canales muy diversos, como son importadores directos, representantes, agentes de ventas, distribuidores, detallistas, así como empresas subsidiarias de exportadores extranjeros. Así como los elevados costes de distribución provocados principalmente por los elevados márgenes de distribución que aplican los intermediarios.



# 04

## Datos de Contacto de Importadores

Las rutas para la distribución de las conchas de abanico son similares a las utilizadas por los productores de calamar gigante (pota) en el mercado mexicano. Se puede apreciar que en el mercado mayorista se desplaza una gran cantidad de producto directamente a las cadenas comerciales o a las tiendas de autoservicio, siendo esta opción la más competida. Otro camino es tomado del abasto al permisionario, mayorista, minorista, que es el canal de comercialización en mercado, mercados sobre ruedas (tianguis) y establecimientos que expenden pescados y mariscos.

Las tiendas de autoservicio más destacadas son: Chedraui, Comercial Mexicana, Soriana, y Wal-Mart.

### Precios por canal de distribución

CANAL	Precio Mínimo (USD)	Precio Máximo (USD)
Mayoristas	3,49	21,72
Tiendas de autoservicio	9,31	24,74
Permisionario	3,22	19,87
Minorista	5,46	23,56
Planta procesadora	2,98	17,35

#### COMERCIALIZACION MEXOCEAN

ProL. Eje 6 Sur No. 560 Bodega E-7 y E-12  
 San José Aculco México, D.F.  
 Tel. 52 + 55 5600 0223  
[www.mexocean.com.mx](http://www.mexocean.com.mx)

#### NETMAR

C/ Newton 57-A, col. Polanco, C.P:11560  
 México D.F.  
 Tel. 52 + 55 2487 3251, 2487 32 52  
[www.netmar.com](http://www.netmar.com)

#### K&M SEAFOOD PRODUCTS (Tijuana)

Au.Diego Rivera 2532, Int.500  
 Zona urbana Rio, Tijuana CP: 22010  
 Tel. 52 + 664 634 7449  
 Call center: 01 800 732 3663  
[www.kmsfd.com](http://www.kmsfd.com)

#### GRANJAS ACUICOLAS DEL CARMEN

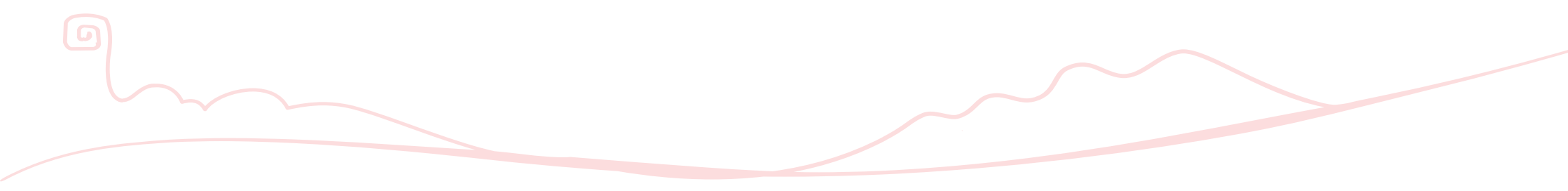
S.P.R. DE R.L. DE C.V  
 Calle 17 No.168 x 10 y 12  
 Merida, Yucatan, México.  
 Tel. 52 + 999 944 0996

#### DISTRIBUIDORA DE PESCADOS Y MARISCOS EL CHARAL

Ruiz Cortines No. 621 Col. Vidrieria  
 C.P. 64520 Monterrey, N.L.  
 Tel. 52 + 81 8130 5250  
[www.charal.com.mx](http://www.charal.com.mx)

#### EL ARRECIFE

ProL. Eje 6 Sur #560 E-30  
 Colonia Aculco  
 Delegación Iztapalapa  
 C.P. 09410 México D.F.  
 Tel. 52+ 55 5600 3495 / 55 5600 8460



## 05

## Fuentes de Información

## 5.1 Instituciones y Entidades

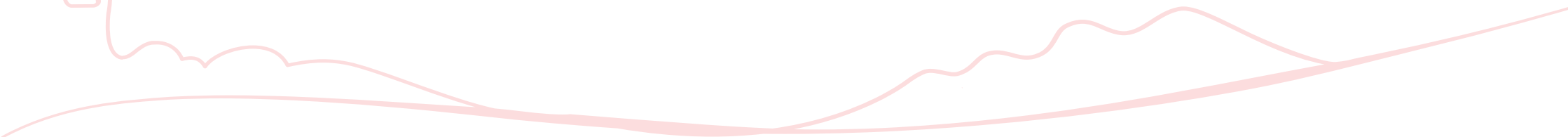
- **Cámara Nacional de la Industria de Restaurantes y Alimentos Condimentados (CANIRAC)**  
Aniceto Ortega 1009  
Colonia Del Valle C.P. 03100  
Ciudad de México, Distrito Federal  
Teléfono: 52+55 56-04-04-78  
Web: [www.caniracnacional.com.mx](http://www.caniracnacional.com.mx)
- **Asociación de Comerciantes de la Nueva Viga**  
Zona Urbana Sur 018, Central de Abastos,  
09040 Iztapalapa, México, Distrito Federal  
Tel.: 52 +55 5694 7863  
[www.lanuevaviga.mx](http://www.lanuevaviga.mx)
- **Central de Abastos de la Ciudad de México**  
Fideicomiso Central de Abasto de la Ciudad de México  
Canal de Río Churubusco S/N Esq. Canal de Apatlaco  
Col. Cental de Abastos. C.P. 09040  
Delegación Iztapalapa. México Distrito Federal.  
Tel. 52+55 5694 3797, 5694 4818 Ext. 102  
<http://ficeda.com.mx>

## 5.2 Ferias comerciales

- ALIMENTARIA MEXICO 2012  
[www.alimentaria-mexico.com](http://www.alimentaria-mexico.com)
- Latin American Food Show – LAFS  
[www.lafs.com.mx](http://www.lafs.com.mx)
- ABASTUR 2012  
[www.abastur.com](http://www.abastur.com)
- EXPO ANTAD 2012  
[www.expoantad.net](http://www.expoantad.net)
- PESCAMAR  
[www.pescamar.com.mx](http://www.pescamar.com.mx)

## 5.3 Fuentes de Información Adicional

- Secretaría de Agricultura, Ganadería, Desarrollo Rural, Pesca y Alimentación (SAGARPA)  
[www.sagarpa.gob.mx](http://www.sagarpa.gob.mx)
- Instituto Nacional de Estadística y Geografía (INEGI)  
[www.inegi.gob.mx](http://www.inegi.gob.mx)
- Secretaría de Economía (SE)  
[www.economia.gob.mx](http://www.economia.gob.mx)



# Plan de Desarrollo de Mercado México



PERÚ

Ministerio  
de Comercio Exterior  
y Turismo

