

ESTUDIO DE MERCADO CALAMARES CONGELADOS - COREA

ProChile Seúl, Marzo 2009

**PRODUCTO**

**CODIGO SISTEMA ARMONIZADO CHILENO SACH:** 0307.4910

**DESCRIPCIÓN DEL PRODUCTO:** Calamares congelados

**CODIGO SISTEMA ARMONIZADO LOCAL:** 0307.49.1020

**SITUACION ARANCELARIA Y PARA-ARANCELARIA**

**ARANCEL GENERAL:** 10%

**ARANCEL PREFERENCIAL PRODUCTO CHILENO:** 0%

**OTROS PAISES CON VENTAJAS ARANCELARIAS:** TLC ASEAN: 27%

**OTROS IMPUESTOS**

Existe un arancel compensatorio (llamado *adjustment duties*) vigente hasta el 31 de diciembre de 2009. Es de 22%, pero para los productos chilenos se aplica el 0%.

**BARRERAS PARA ARANCELARIAS:** No hay

**REQUISITOS Y BARRERAS DE INGRESO**

**Identificación de las agencias pertinentes ante las cuales se deben tramitar permisos de ingresos, el registro de productos y etiquetas.**

Según el artículo 16 de la Ley de Sanidad de Alimentos, los importadores deben presentar una declaración de importación ante el Director del National Fisheries Quality Inspection Service o ante el Director de la Korea Food & Drug Administration.

Conforme a la Ley de Protección de Medio Ambiente, el importador debe tener la aprobación de importación que concede el Director de la Oficina del Medio Ambiente o el Director de la Oficina Distrital de Medio Ambiente. Esto en la medida en que se importan productos derivados de animales protegidos por el CITES (Convention on International Trade of Endangered Species of Wild Fauna and Flora).

**ESTADÍSTICAS - IMPORTACIONES (CIF)**

**AÑO 2008**

PRINCIPALES PAISES DE ORIGEN	CANTIDAD (Kg)	MONTO (US\$)	% DE PARTICIPACION EN EL MERCADO
Perú	13,207,266	8,518,200	33.45
China	3,803,984	5,757,993	22.61
Argentina	3,457,373	3,596,304	14.12
<b>Chile (8vo.)</b>	<b>637,330</b>	<b>431,213</b>	<b>1.69</b>
<b>SUBTOTAL</b>	<b>21,105,953</b>	<b>18,303,710</b>	<b>71.87</b>
<b>TOTAL IMPORTADO</b>	<b>23,901,533</b>	<b>25,465,279</b>	<b>100.00</b>

**AÑO 2007**

PRINCIPALES PAISES DE ORIGEN	CANTIDAD (Kg)	MONTO (US\$)	% DE PARTICIPACION EN EL MERCADO
Perú	12,561,291	7,204,297	29.51
China	2,424,935	4,550,786	18.64
Argentina	3,837,996	3,633,143	14.88
<b>Chile (7mo.)</b>	<b>810,040</b>	<b>488,100</b>	<b>1.99</b>
<b>SUBTOTAL</b>	<b>19,634,262</b>	<b>15,876,326</b>	<b>65.04</b>
<b>TOTAL IMPORTADO</b>	<b>22,533,876</b>	<b>24,408,415</b>	<b>100.00</b>

**AÑO 2006**

PRINCIPALES PAISES DE ORIGEN	CANTIDAD (Kg)	MONTO (US\$)	% DE PARTICIPACION EN EL MERCADO
Perú	15,324,901	8,032,601	32.08
Argentina	4,938,643	5,972,809	23.85
China	3,726,237	4,733,840	18.90
<b>Chile (10mo.)</b>	<b>879,028</b>	<b>433,182</b>	<b>1.73</b>
<b>SUBTOTAL</b>	<b>20,868,809</b>	<b>19,172,430</b>	<b>76.58</b>
<b>TOTAL IMPORTADO</b>	<b>28,326,799</b>	<b>25,035,541</b>	<b>100.00</b>

Fuente: Korea International Trade Association

## POTENCIAL DEL PRODUCTO

### Formas de consumo del producto

Los calamares forman parte de la dieta tradicional coreana y su consumo se extiende a lo largo de todo el año. A los platos tradicionales se han sumado en el último tiempo su uso como insumo para la elaboración de *snacks* y comida preparada. El consumidor y los servicios de alimentos usan el calamar generalmente para la preparación de platos y sopas. Las formas más corrientes de preparación son:



Platos de calamar crudo sazonado con ají picante

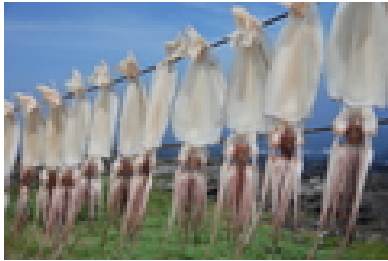


Platos de calamar hervido y condimentado con salsa picante y verduras

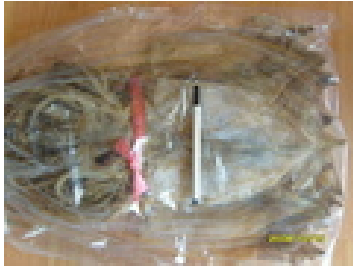


Sopa de calamar con verduras

Otra forma de consumo:



Deshidratar en el aire fresco



Calamar deshidratado aprox. 50%





El calamar deshidratado se consume como aperitivo junto a licores o sólo con mayonesa o salsa picante de ají

Nuevas tecnologías aplicadas a la presentación/comercialización del producto (ventas a través de Internet, etc.)

배송은 1~3일정도 소요~  
오후 3시 이전 주문 및 입금확인 당일배송  
(단, 재고량 및 기타 이유로 인하여 배송이 불가할 수 있습니다.)

**모든 배송은 착불 원칙입니다.**

25kg짜리가 아닌 물품을 받을 제품의 크기 또한 다양합니다.  
비닐이 아닌 착불 용기, 재활용 가능한 부피가 큰 용기  
배송BOX에 크기 및 수량을 예측할 수 없게 만들지 않습니다.  
그런데 식음료 배송가능한 ICEBOX 크기에 따른 **착불비용**을 꼭 확인합니다.

 "정당히 지켜주세요"	 "정당히 지켜주세요"
CCFFL 1kg (310-150-130) 박수량 2500개	CCFFL 6kg (400-335-165) 박수량 3000개
 "정당히 지켜주세요"	 "정당히 지켜주세요"
CCFFL 20kg (560-370-310) 박수량 4000개 (착불금 500원)	CCFFL 20kg (755-430-175) 박수량 4000개 (착불금 500원)
 "정당히 지켜주세요"	 "정당히 지켜주세요"
CCFFL 50kg 박수량 500개 (착불금 500원)	CCFFL 50kg 박수량 500개 (착불금 500원)

고객님 부담을 줄여드리기 위해 **선불카드**를 **선불** 드립니다.  
"아이스박스"는 2만원 이상 구매 시 **우량에겐** **착불**이 **무용!**  
2만원 미만은 1000원만 받겠습니다.  
이 분량정도를 판매할 착불은 보낼 수 없게 하는 이유를  
이해하시기 바랍니다.  
문의하실 때는 고객센터 번호 0612799-007을 하십시오.

Para la comercialización de los calamares congelados, especialmente para los que se venden en gran escala a los restaurantes a través de internet, se utilizan cajas especiales como las de la foto para asegurarse de que lleguen congelados.

Comentarios de los importadores

La temporada alta de captura de calamares en Corea se sitúa entre noviembre y diciembre. Sin embargo, al mes de diciembre del año pasado, el volumen de las ventas por consignación en el mercado más grande de productos marinos, el mercado cooperativo de pesca de Busán, fue de solamente 2.041.397 Kg. cifra que representa casi la mitad del volumen alcanzado en diciembre del 2007. Una situación similar se registró en el

volumen de ventas de noviembre del 2008 (1.813.168 Kg. versus 2.300.305 Kg en noviembre del 2007).

Según una fuente del *National Fisheries Research & Development Institute*, esta disminución en la captura de arrastre ha sido causada por calentamiento de las aguas que bañan a la costa coreana. En promedio, se registró el año pasado una temperatura que varió entre 14 y 16 grados, lo que es aproximadamente 6 grados más alto que el año anterior. En la medida en que esta evaluación sea correcta, significa que Corea deberá aumentar sus importaciones de calamar congelado para satisfacer la demanda.

Por otra parte, de acuerdo a las estadísticas del Ministerio de Alimentos, Agricultura, Silvicultura y Pesca (MIFAFF), la producción de calamares alcanzó a 367.940 T/M el año 2008, lo que representa una disminución del 8% en relación a las cifras registradas el 2007.

A lo anterior se agrega el hecho que el aumento del precio del combustible también ha encarecido los costos de producción para los barcos de arrastre. Diversos artículos de prensa han señalado que si se mantiene la situación hasta el término de la actual temporada (fines de febrero) es muy probable que varias empresas enfrenten la quiebra.

Ante esta coyuntura, el MIFAFF ha anunciado que de ser necesario ayudará a abastecer el mercado con los stocks almacenados por el gobierno.

Según los comentarios de los importadores coreanos consultados, Chile no tiene la escala suficiente ni la continuidad en el abastecimiento de calamares congelados. Ello se debería, en su opinión, a que la flota chilena es menos activa en comparación con la flota peruana. El calamar es una especie altamente migratoria y el año pasado se habría trasladado a aguas peruanas.

#### **Temporadas de mayor demanda/consumo del producto**

No existen temporada alta de demanda.

#### **Principales zonas o centros de consumo del producto**

La venta al por mayor generalmente se realizan en los grandes mercados de remate.

## PRECIOS DE REFERENCIA RETAIL (US\$) Y MAYORISTA

### Precio de venta al por mayor:

Calamar congelado coreano capturado en aguas costeras

- Calidad superior: 1 caja de 6Kg. / 16,000 wones
- Calidad mediana: 1 caja de 6Kg. / 15,000 wones

Calamar fresco coreano

- Calidad superior: 1 caja de 6Kg. / 19,000 wones
- Calidad mediana: 1 caja de 6Kg. / 17,000 wones

Fuente: Precio elaborado por la Seoul Agricultural & Marine Products Corporation, 3 de febrero de 2009.

### Precio de venta al por menor



Origen: Corea / Sin piernas

Precio: 6,000 wones / venta a través de internet

Peso: aprox. 2 Kg.





Origen: Corea

Precio: 5,900 wonés / venta a través de internet

Peso: aprox. 2 Kg.



Origen: Corea

Precio: 1,980 wonés / venta a través de internet

Peso: 2 calamares

Tipo de cambio: US\$ 1 = 1,387 wonés

11 de Febrero de 2009 / Korea Exchange Bank

Fuente: <http://www.yeswill.co.kr>  
[www.emart.co.kr](http://www.emart.co.kr)

## **ESTRATEGIAS Y CAMPAÑAS DE PROMOCIÓN UTILIZADAS POR LA COMPETENCIA**

Los productores coreanos suelen participar en todas las ferias de productos de pesca y marinos y ofrecer en los supermercados degustaciones con nuevos platos como la milanesa, el steak y el calamar sazonado.

Los productores ubicados de la costa del Este y la isla de Ulleung, donde se realiza la mayor parte de las capturas de calamares, realizan un evento llamado "Día de Entrada de los Barcos". Durante este evento, se ofrecen importantes descuentos de precios para promocionar el calamar junto con otros productos del mar. Se invitan también a grandes empresas distribuidoras y/o procesadores de calamares para mostrar los sitios de producción y animar un debate sobre el plan de desarrollo de la producción y medidas que fomenten el incremento de las ventas de productos nacionales.



**Salted squid**



**Calamar sazonado**



**Steak de calamar**

#### **CANALES DE COMERCIALIZACIÓN Y DISTRIBUCIÓN**

- 1) Importador → Mercado de remate → Mayorista → Venta a través de internet → Consumidor final
- 2) Importador → Mercado de remate → Mayorista → Supermercado o mercado de productos pesqueros → Consumidor final

#### **SUGERENCIAS Y RECOMENDACIONES DEL DIRECTOR COMERCIAL SOBRE LA ESTRATEGIA A SEGUIR PARA LA PENETRACIÓN O COLOCACIÓN, MANTENCIÓN Y/O CONSOLIDACIÓN DEL PRODUCTO CHILENO**

La gran ventaja que tienen las exportaciones chilenas de calamares congelados es que a partir de este año están exentas de aranceles. Esto representa una gran oportunidad si se considera el alto arancel vigente. Por otra parte, el calamar es uno de los productos del mar más consumidos en Corea, ya sean vivos, frescos, congelados o secos. La tendencia del consumidor a preferir cada vez más productos sanos permite proyectar un crecimiento del consumo hacia el futuro.

Se recomienda una mayor participación de las empresas chilenas en las ferias especializadas en productos del mar, con el objeto de promocionar las ventajas y calidad del producto chileno. Como se ha señalado anteriormente, una de las grandes barreras para la expansión de las exportaciones chilenas de calamares congelados es la percepción por parte de los importadores de que la escala y continuidad del abastecimiento son insuficientes. Se requiere entonces de un esfuerzo especial por dar a conocer la oferta exportable nacional.

**FERIAS Y EVENTOS LOCALES A REALIZARSE EN EL MERCADO EN RELACIÓN  
A LOS PRODUCTOS**

**1. SEOUL SEAFOOD SHOW 2009**

Período: 2009.4.2-2009.4.4

Lugar: COEX Indian Hall

Organizador: BEXPO CO., LTD., Korea Fishery Products  
Marketing & Processing Association

Tel.: 82-2-6000-2800

Fax: 82-2-6000-2805

E-mail: [jhkim@b2expo.org](mailto:jhkim@b2expo.org)

[www.seoulseafood.com](http://www.seoulseafood.com)

**2. SEOUL FOOD & HOTEL 2009**

Período: 2009.5.13-2008.5.16

Lugar: KINTEX

Organizador: Korea Trade Investment Promotion Agency  
(KOTRA), Allaworld Exhibitions, Korea Foods Industry  
Association (KFIA), Korean Exhibition Management Co.,  
Ltd. (KEM)

Tel.: 82-2-3460-7262

Fax: 82-2-3460-7916

E-mail: [seobi68@kotra.or.kr](mailto:seobi68@kotra.or.kr)

**3. IMPORT GOODS FAIR 2009**

Período: 2009.5.28-2009.5.30

Lugar: COEX Pacific Hall

Organizador: Korea Importers Association

Tel.: 82-2-792-1581 (Ext. 231, 229)

Fax: 82-2-749-1830

E-mail: [elliottkang@koima.or.kr](mailto:elliottkang@koima.or.kr)

[www.igf.co.kr](http://www.igf.co.kr)

**4. BUSAN INTERNATIONAL FOOD EXHIBITION 2009**

Período: 2009.6.18-2009.6.21

Lugar: BEXCO

Organizador: The Government of Busan City, Busan  
Regional Food & Drug Administration, Busan MBC, Korea  
Industrial Marketing Institute

Tel.: 82-2-588-2480 (Ext 104, 105)

Fax: 82-2-588-2599

E-mail: [ljs@kimikorea.com](mailto:ljs@kimikorea.com)

[www.bofas.com](http://www.bofas.com)

**5. ORGANIC FOOD EXPO ULJIN KOREA 2009**

Período: 2009.7.24-2009.8.16

Lugar: Wangpicheon Expo Park

Organizador: Uljin, Gyeongsangbuk-do  
Tel.: 82-54-789-5590~1  
Fax: 82-54-789-3733  
E-mail: [cn0101@uljin.go.kr](mailto:cn0101@uljin.go.kr)  
[www.ofex.or.kr](http://www.ofex.or.kr)

**6. BUSAN HEALTH & FOOD EXPO**

Período: 2009.11.5-2009.11.8  
Lugar: BEXCO  
Organizador: BEXCO  
Tel: 82-51-740-7391  
Fax: 82-51-740-7360  
E-mail: [hskim@bexco.co.kr](mailto:hskim@bexco.co.kr)  
[www.hnfexpo.co.kr](http://www.hnfexpo.co.kr)

**7. BUSAN INTERNATIONAL SEAFOOD & FISHERIES EXPO 2009**

Período: 2009.11.12-2009.11.14  
Organizador: Asia Pacific Fisheries Trade Association,  
Korea Fisheries Association, Korea Fisheries  
Association, BEXCO, KOTRA  
Lugar: BEXCO  
Tel.: 82-51-740-7358  
Fax: 82-51-740-7360  
E-mail: [bisfe@bexco.co.kr](mailto:bisfe@bexco.co.kr)  
[www.bisfe.com](http://www.bisfe.com)

**8. FOOD WEEK 2009**

Período: 2009.11.19-2009.11.22  
Lugar: COEX Pacific Hall, Indian Hall  
Organizador: COEX, Gyeonggi-Do, The Kyunghyang Daily  
News, Korea Cooking Machinery Industry Cooperative, The  
Agriculture, Fisheries & Livestock News, The Buyer,  
Monthly Magazine H&R  
Tel.: 82-2-6000-1073, 1067  
Fax: 82-2-6000-1310  
E-mail: [obpcs21@coex.co.kr](mailto:obpcs21@coex.co.kr)  
[www.foodweek.co.kr](http://www.foodweek.co.kr)

**OTRA INFORMACION RELEVANTE**

- Seoul Agricultural & Marine Products Corporation  
[www.garak.co.kr](http://www.garak.co.kr) (Precios de venta al por mayor,  
remates, estadísticas, informaciones logísticas, etc.)
- Ministry for Food, Agriculture, Forestry and Fishery

[www.mifaff.go.kr](http://www.mifaff.go.kr) (Reglamentos, estadísticas, políticas, acuerdos y tratados de agricultura e informaciones logísticas)

- The Agriculture, Fisheries & Livestock News  
[www.aflnews.co.kr](http://www.aflnews.co.kr) (Noticias, estadísticas, etc.)
- Agro Food Safety Information Service  
<http://www.agros.go.kr/index.jsp> (Normas, noticias, estadísticas, información sobre sanidad de los productos y sus reglamentos, etc.)
- Fisheries News <http://www.fisheriesnews.co.kr/>  
(Noticias de distribución, logístico, precio, acuicultura, etc.)
- National Fisheries Products Quality Inspection Service  
<http://www.nfis.go.kr/foreign/eng/index.html> (Normas, información de licitaciones, noticias, estadísticas, etc.)
- National Fisheries Research & Development Institute  
<http://www.nfrda.re.kr> (Estudios, normas, etc.)